



®



Gebruiksaanwijzing

platenschaar type **PS 5025**



Om storingen bij het gebruik van de DRÄCO metaalscharen te voorkomen, verzoeken wij U met de volgende punten rekening te houden:

Voor uw veiligheid :



1



2



3



4



5

1 Met de machine kan uitsluitend veilig worden gewerkt, wanneer u de gebruiksaanwijzing en de veiligheidsvoorschriften volledig leest en u zich strikt aan de gegeven aanwijzingen houdt.

2 Elektrische machines moeten droog zijn en mogen niet in een vochtige omgeving worden gebruikt.

3 Voor de ingebruikname altijd de machine controleren. Laat beschadigingen door een vakman herstellen.

4+5 Draag tijdens het werk steeds een veiligheidsbril, werkhandschoenen en stevig schoeisel.

- Voor alle werkzaamheden aan de machine, tijdens werkpauzes of wanneer de machine niet wordt gebruikt, stekker uit het stopcontact trekken.
- Machine uitsluitend ingeschakeld naar het te bewerken materiaal bewegen.
- Zorg er tijdens werkzaamheden voor dat u stevig staat.
- Werkstuk inspannen indien het niet reeds door zijn eigen gewicht stabiel ligt.
- Het boven mes mag het onder mes niet raken; gevaar voor breken van de messen.
- Maximaal toegestane materiaaldikte niet overschrijden, vooral niet bij het knippen van dubbele platen, felsranden of lasnaden.



Voor overige veiligheidsadviezen zie rode bijlage

1. Technische gegevens

DRÄCO platenschaar	type	PS 5025
Max. plaatdikte		
Staal 400 N/mm ²	mm	2,5
RVS 600 N/mm ²	mm	2,0
RVS 800 N/mm ²	mm	1,5
Aluminium 250 N/mm ²	mm	3,0
Radius v.d. kortste bocht	mm	20
Werksnelheid max. ca.	m/min	5-7
Slagen	min ⁻¹	1600
Vermogen	Watt	500
Gewicht	Kg	2,3
Startgat	Mm	28

PS 5025

Slijtageonderdelen

mes 05025

Toebehoren

Koffer 18002

WEVERS BV

Techn.Handelsonderneming

Gronausestraat 150
NL-7533 BR ENSCHEDE

Tel. 053-4316 041*

Fax 053-4305 905

<http://www.dracotools.com>

Messen

Stekker uit het stopcontact trekken.

De boven- en ondermessen zijn hetzelfde en kunnen onderling uitgewisseld worden. De messen hebben vier snijkanten.

Messen wisselen/ vervangen

Stekker uit het stopcontact trekken.

De schroef van het desbetreffende mes (23) losdraaien; Mes (20) om 90° draaien of vernieuwen en de schroef weer vastdraaien.

Hierbij moet U er op letten dat het mes vast tegen de justeer schroef (19) ligt.

Snijspeling Instellen

Het onderste mes moet in de onderste positie staan (laagste punt).

Met de justeer schroef (19) het onder mes op de juiste afstand (a) van het boven mes brengen.

Onder mes vastdraaien en justeer schroef op nieuw vastdraaien. Tenslotte snijspeling controleren.

Plaatdikte	Mesafstand = snijspeling (a)
0,3 – 0,6 mm	0,10 mm
0,8 – 1,2 mm	0,25 mm
1,3 – 1,8 mm	0,30 mm
1,8 – 2,5 mm	0,40 mm (standaard instelling)

Reiniging en onderhoud



Voor alle werkzaamheden aan de machine eerst de stekker uit het stopcontact trekken.

Machine en ventilatiesleuven altijd schoon houden.

Milieubescherming



Terugwinnen van grondstoffen i.p.v. het weggooien van afval. De machine, toebehoren en verpakking dienen op een voor het milieu verantwoorde manier te worden her gebruikt.

Conformiteitverklaring

Wij verklaren op eigen verantwoording, dat dit product voldoet aan de volgende normen of normatieve documenten:

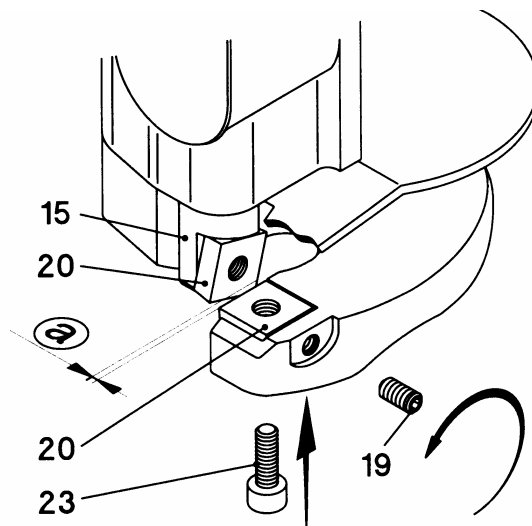
Betreffende EG-richtlijnen EG-richtlijn voor machines EG 89/392 EWG; 91/368/EWG, 93/44/EWG

EG-richtlijn voor laagspanning 73/23/EWG
EG-elektromagnetische verenigbaarheid 89/336/EWG (vanaf 1/96)

Toegepaste geharmoniseerde normen, vooral: pr EN 50144; En 55014; EN 60555

CE 95

CE 95 Max Draenert



- a Mesafstand = snijspeling
- 15 Drijfslag
- 19 Justeer schroef
- 20 Boven- & ondermes
- 23 Bevestigingsschroef

Garantie

Voor DRÄCO gereedschappen geldt een garantietermijn van 12 maanden vanaf de aankoopdatum. Schade, die door materiaal- of fabricagefouten ontstaan is, wordt gratis door levering van onderdelen of reparatie verholpen. Reparaties kunnen alleen voor garantie in aanmerking komen, wanneer het betreffende gereedschap in volledig gemonteerde staat wordt afgegeven of gezonden aan de importeur. Gelijktijdig dient vermeld te worden, dat aanspraak op garantie wordt gemaakt.

Geluid en vibratie

Meetwaarden vastgesteld volgens EN 50 144.

Kenmerkend is dat het A-gewaardeerde geluiddrukkniveau van de machine normaal gezien 83 dB (A) bedraagt. Tijdens het werken kan het geluidsniveau 85 dB (A) overschrijden. Draag oorbeschermers.

Kenmerkend is tevens dat de hand-arm vibratie minder is dan 2,5 m/s².