



®



## Gebruiksaanwijzing Platenschaar AK 5016

Voor uw veiligheid :



**1** Met de machine kan uitsluitend veilig worden gewerkt, wanneer u de gebruiksaanwijzing en de veiligheidsvoorschriften volledig leest en u zich strikt aan de gegeven aanwijzingen houdt.

**2** Elektrische machines moeten droog zijn en mogen niet in een vochtige omgeving worden gebruikt.

**3** Voor de ingebruikname altijd de machine controleren. Laat beschadigingen door een vakman herstellen.

**4+5** Draag tijdens het werk steeds een veiligheidsbril, werkhandschoenen en stevig schoeisel.

- Voor alle werkzaamheden aan de machine, tijdens werkpauses of wanneer de machine niet wordt gebruikt, accu uit de houder trekken.
- Machine uitsluitend ingeschakeld naar het te bewerken materiaal bewegen.
- Zorg er tijdens werkzaamheden voor dat u stevig staat.
- Werkstuk inspannen indien het niet reeds door zijn eigen gewicht stabiel ligt.
- Het boven mes mag het onder mes niet raken; gevaar voor breken van de messen.
- Maximaal toegestane materiaaldikte niet overschrijden, vooral niet bij het knippen van dubbele platen, felsranden of lasnaden.



Voor overige veiligheidsadviezen zie rode bijlage

### 1. Technische gegevens

DRÄCO metaalscharen	type	AK 5016
<b>Max. plaatdikte</b>		
Staal 400 N/mm <sup>2</sup>	mm	1,6
RVS 600 N/mm <sup>2</sup>	mm	1,2
RVS 800 N/mm <sup>2</sup>	mm	1,0
Aluminium 250 N/mm <sup>2</sup>	mm	2,0
Radius v.d. kortste bocht	mm	15
Werksnelheid max. ca.	m/min	3-5
Toerental	min <sup>-1</sup>	1200
Gewicht zonder accu	kg	1,6

### AK 5016

#### Slijtageonderdelen

mes 05016

#### Onderdelen

Accu BX 12 2,0Ah 15 min. 90891

Lader SRC 12 15 min.(Impuls) 90896

Koffer 18002

Uw dealer:

## Messen:

De boven- en ondermessen zijn hetzelfde en kunnen onderling uitgewisseld worden.

De messen hebben vier snijkanten.

## Messen wisselen:

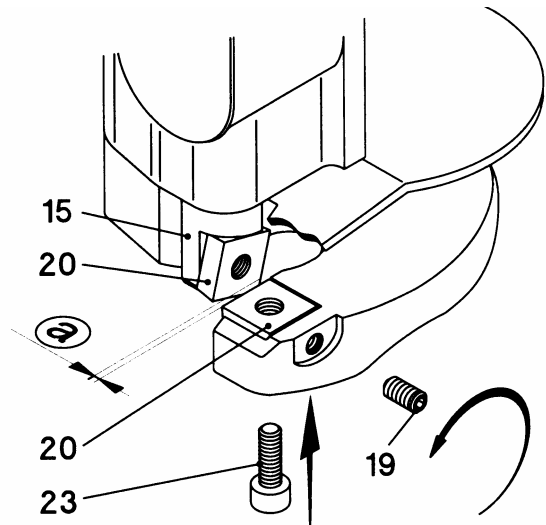
De schroef van het desbetreffende mes (23) losdraaien; Mes (20) om 90° draaien of vernieuwen en de schroef weer vastdraaien. Hierbij moet U er op letten dat het mes vast tegen de justeer schroef (19) ligt.

## Snijspeling Instellen:

Het onderste mes moet in de onderste positie staan (laagste punt). Met de justeer schroef (19) het onder mes op de juiste afstand van het boven mes brengen. Onder mes vastdraaien en justeer schroef op nieuw vastdraaien. Tenslotte snijspeling controleren.

## Snijspeling voorbeelden:

Plaatdikte	Mesafstand = snijspeling (a)
0.3 - 0.6 mm	0.10mm
0.8 - 1.2 mm	0.25mm
1.3 - 1.6 mm	0.30mm



- a Mesafstand = snijspeling  
15 Drijfstang  
19 Justeer schroef  
20 Boven- & ondermes  
23 Bevestigingsschroef

## Reiniging en onderhoud



Voor alle werkzaamheden aan de machine eerst de stekker uit het stopcontact trekken.

Machine en ventilatiesleuven altijd schoon houden.

## Milieubescherming



Terugwinnen van grondstoffen i.p.v. het weggooien van afval. De machine, toebehoren en verpakking dienen op een voor het milieu verantwoorde manier te worden her gebruikt.



## Conformiteitverklaring

Wij verklaren op eigen verantwoording, dat dit produkt voldoet aan de volgende normen of normatieve documenten:

EG 89/392 EG, EG 73/ 23 EG, EG 89/336 EG, EN 292 deel I, EN 292 deel II, EN 50 144, EN 55 014, EN 60 555, HD 400, HD 400.3 deel II/H



95 Max Draenert

## Garantie

Voor DRÄCO gereedschappen geldt een garantietermijn van 12 maanden vanaf de aankoopdatum. Schade, die door materiaal- of fabrikagefouten ontstaan is, wordt gratis door levering van onderdelen of reparatie verholpen. Reparaties kunnen alleen voor garantie in aanmerking komen, wanneer het betreffende gereedschap in volledig gemonteerde staat wordt afgegeven of gezonden aan de importeur. Gelijkijdig dient vermeld te worden, dat aanspraak op garantie wordt gemaakt.

## Informatie over geluid en vibratie

Meetwaarden vastgesteld volgens EN 50 144.

Kenmerkend is dat het A-gewaardeerde geluidrukniveau van de machine 83 dB (A) bedraagt. Tijdens het werken kan het geluidsniveau 85 dB (A) overschrijden. Draag oorbeschermers. Kenmerkend is tevens dat de hand-arm vibratie minder is dan 2,5 m/s<sup>2</sup>.