



## Gebruiksaanwijzing knabbelschaar type **AK 3012** speciaal voor gegolfde plaat

Om storingen bij het gebruik van de DRÄCO knabbelscharen te voorkomen, verzoeken wij U met de volgende punten rekening te houden:

De knabbelschaar type **AK 3012** werd speciaal ontwikkeld voor het bewerken van damwand-profiel & dakplaten. Met deze schaar kan zowel vlak als gegolfd materiaal bewerkt worden. Ook recht en in korte bochten knipt deze schaar zonder moeite. De snijrichting verloopt dwars t.o.v.de motor-as.

### 1. Technische gegevens:

| DRÄCO profielknabbelschaar | type                  | AK 3012       |
|----------------------------|-----------------------|---------------|
| <b>max. plaatdikte</b>     |                       |               |
| staal                      | 400 N/mm <sup>2</sup> | Mm <b>1,3</b> |
| rvs                        | 600 N/mm <sup>2</sup> | Mm <b>0,5</b> |
| aluminium                  | 250 N/mm <sup>2</sup> | Mm <b>1,0</b> |
|                            |                       |               |
| werksnelheid max. ca.      | M/min                 | <b>1,3</b>    |
| toerental                  | Min -1                | <b>1200</b>   |
| gewicht zonder accu        | Kg                    | <b>1,4</b>    |

| <b>AK 3012</b>            |       |
|---------------------------|-------|
| <b>slijtageonderdelen</b> |       |
| stempel                   | 12002 |
| matrijs                   | 12009 |
| bout                      | 12123 |

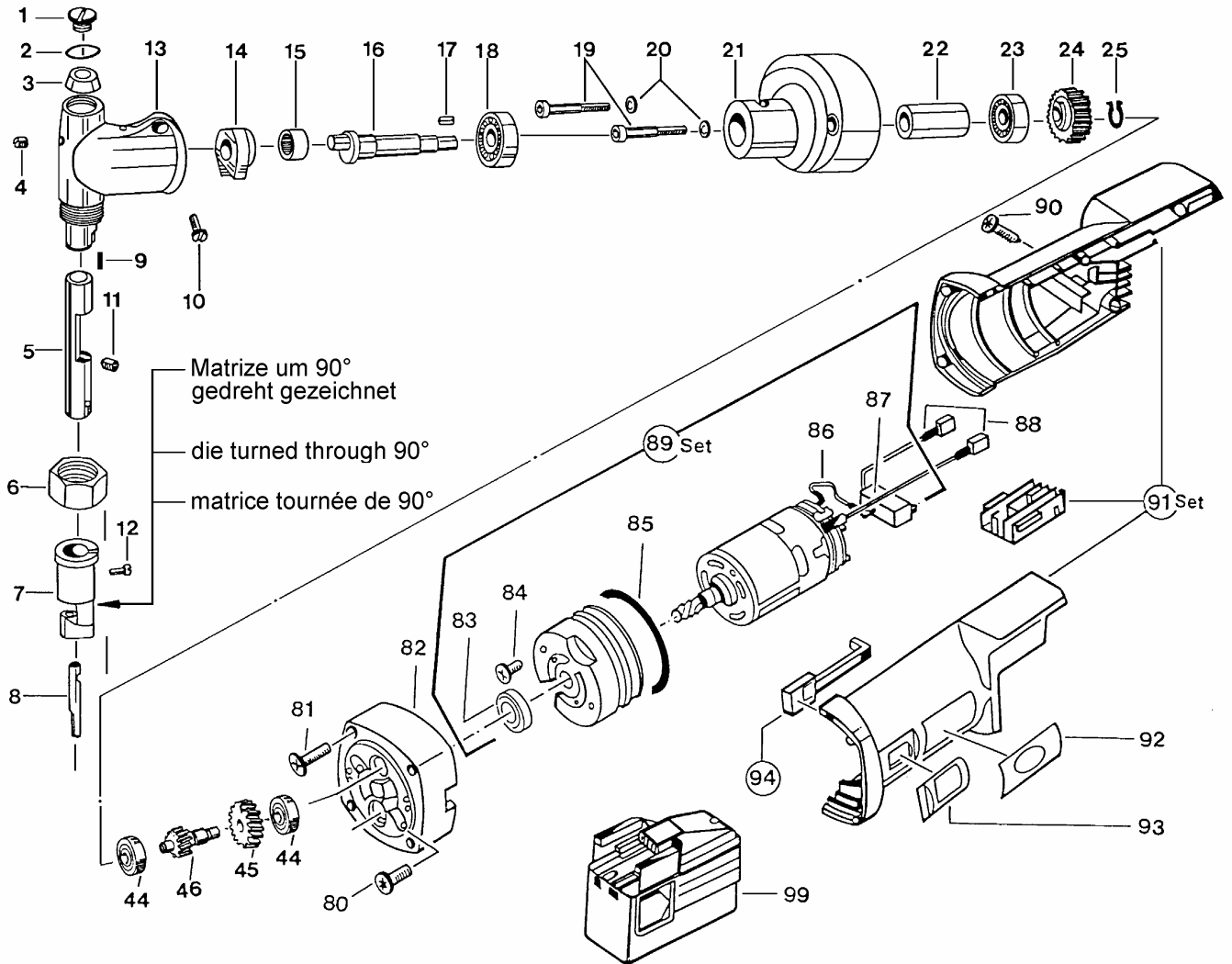
| <b>geadviseerde toebehoren</b> |       |
|--------------------------------|-------|
| stalen koffer                  | 18000 |
| nibbelolie                     | 20199 |

### 2. Opstarten en gebruik:

De DRÄCO-knabbelschaar type **AK 3012** is uitgerust met een t.o.v. de motor-as om 90 graden gedraaide matrijs en is uitermate geschikt voor de bewerking van dakplaten, golfplaten, trapezium platen, vlakke platen en geprofileerde platen. Ook recht en in bochten knipt de schaar zonder moeite. De snijrichting is dwars t.o.v.de motor-as. Voor het maken van uitsparingen in het midden van een plaat, wordt eerst een gat geboord met een diameter van min. **19 mm**. Voor het knippen dient op een van te voren afgetekende lijn olie gesmeerd te worden. Attentie: nooit over een lasnaad knippen, **nooit met botte stempels of matrijzen werken !!** De snijkant van de matrijs dient altijd scherp te zijn. De dwarse doorsnede van de matrijsvoet wordt anders overbelast en breekt. Botte stempels en matrijzen dient men te vervangen.

### 3. Onderhoud:

Dagelijks dient het schaarhuis (13) met olie aangevuld te worden. Hiervoor wordt de sluitschroef (1) verwijderd waarna de olie aangevuld kan worden. Om voldoende olie in het schaarhuis te brengen moet de schaar na het bijvullen even aangezet worden (met opgeschoefd dopje nr.1), zodat de olie naar beneden weggewerkt wordt en ruimte ontstaat voor nog meer olie. Deze procedure zolang herhalen tot dat het olieniveau zich niet meer wijzigt. Pas dan zit er voldoende olie in het schaarhuis. Het sterk belaste lager (21) vereist een goede smering. Wij adviseren het vet na ca.300 bedrijfsuren te vervangen. Na ca.900 bedrijfsuren moet de machine grondig gereinigd worden. **ELEKTRISCHE ONDERDELEN UITSLUITEND DROOG REINIGEN.** Voor schade, veroorzaakt door slecht onderhoud en onvoldoende smering kan geen garantie worden verleend.



**WEVERS BV – Technische handelsonderneming**

**Kantoor + werkplaats** Gronausestraat  
 150  
 7533 BR Enschede

Internet <http://www.dracotools.com>  
 Internet <http://www.weversbv.nl>

E-mail

☎ **+31-(0)53-4316041**

☎ **+31-(0)53-4305905**

✉ **[weversbv@dracotools.com](mailto:weversbv@dracotools.com)**



## Onderdeellijst van de DRÄCO Profielknabberschaar AK 3012

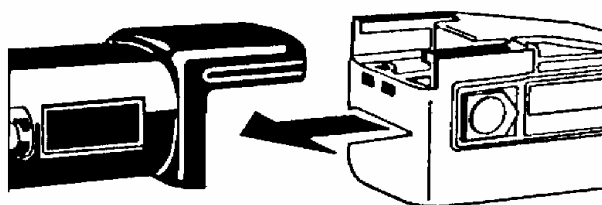
| Pos. Nr. | Bestel Nr. | Omschrijving   | Aantal Per schaar |
|----------|------------|--|-------------------|
| 1-25     | 90400      | DRÄCO Schaarkop t.b.v. AK 3012                             | 1                 |
| 1-2      | 12119      | Sluitschroef + Ring  | 1                 |
| 3        | 12118      | Afdekring  | 1                 |
| 4        | 12117      | Stift  | 1                 |
| 5        | 12120      | Stamper  | 1                 |
| 6        | 12122      | Wartelmoer   | 1                 |
| 7        | 12009      | <b>Matrijs (lengte: 57,6 mm)</b>                           | 1                 |
| 8        | 12002      | <b>Stempel (Lengte: 42 mm)</b>                             | 1                 |
| 9        | 12121      | Cylindersstift   | 1                 |
| 10       | 12127      | Cylinderschroef  | 1                 |
| 11       | 12125      | Schijf   | 1                 |
| 12       | 12123      | <b>Schroef</b>   | 1                 |
| 13       | 12116      | Huis   | 1                 |
| 14       | 12124      | Drijfstang   | 1                 |
| 15       | 12126      | Naaldkooi  | 1                 |
| 16       | 12102      | Excentrische as  | 1                 |
| 17       | 12106      | Spie   | 1                 |
| 18       | 12103      | Kogellager   | 1                 |
| 19       | 12038      | Cylinderschroef  | 2                 |
| 20       | 12037      | Veiligheidsring  | 2                 |
| 21       | 12101      | Buitenlager  | 1                 |
| 22       | 12104      | Huls   | 1                 |
| 23       | 12105      | Kogellager   | 1                 |
| 24       | 12111      | Tandwiel (41 tanden)                                       | 1                 |
| 25       | 12108      | Borgveer   | 1                 |
| 44       | 12109      | Kogellager   | 2                 |
| 45       | 13540      | Tandwiel (24 tanden)                                       | 1                 |
| 46       | 12110      | Tandwiel (15 tanden)                                       | 1                 |
| 80       | 33080      | Schroef  | 1                 |
| 81       | 33081      | Schroef  | 1                 |
| 82       | 33082      | Tussenlager motor  | 1                 |
| 83       | 33083      | Kogellager   | 1                 |
| 84       | 33084      | Schroef  | 1                 |
| 85       | 33085      | O-Ring   | 1                 |
| 86       | 33086      | Aansluitdraad  | 1                 |
| 87       | 33087      | Schakelaar systeem 3000                                    | 1                 |
| 88       | 33088      | Aansluitdraad  | 1                 |
| 89       | 33089      | Motor aandrijving 12 V Systeem 3000 Pos. 83 - 88           | 1                 |
| 90       | 33090      | Schroef  | 1                 |
| 91       | 33091      | Motorhuis set  | 1                 |
| 92       | 33092      | Typeplaatje  | 1                 |
| 93       | 33093      | Schakelschuif  | 1                 |
| 94       | 33094      | Schakelstang systeem 3000                                  | 1                 |
| 99       | 90896      | Snellader 15 min. SRC                                      |                   |
|          | 90891      | Accu BXS 12 V / 2 Ah                                       |                   |
|          | 90897      | Laadapparaat RC 60 Min.                                    |                   |
|          | 90899      | Lader MRUC 60, 12 - 24 V voor auto, vrachtwagen, boot enz. |                   |

### 1. Verdere veiligheidsaanwijzingen

- Bij het werken aan de machine accu verwijderen.
- Defecte accu's op een milieuvriendelijke wijze afvoeren
- Accu's niet in het vuur werpen (ontploffingsgevaar)
- Accu's niet samen met metalen delen bewaren (kortsluitingsgevaar!)
- Accus van het systeem 3000 alleen met laadapparaten van het systeem 3000 opladen. Geen accu's van andere systemen proberen op te laden.

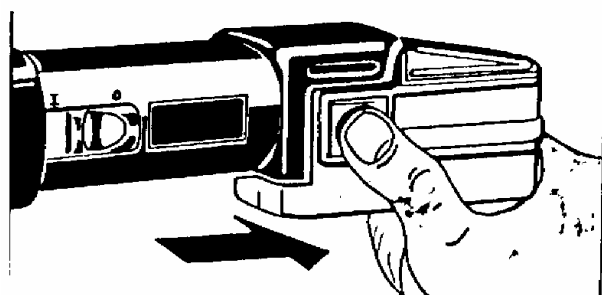
**Wisselaccu:** Voordat de accu's gebruikt kunnen worden moet een nieuwe of langere tijd niet gebruikte accu volledig opgeladen worden. De maximale laadcapaciteit wordt na 4 - 5 opladingen bereikt.

**Wisselaccu monteren:** Accu van achteren in de houder van de machine schuiven tot de accu erin klikt. Door een mechanische codering kan alleen een bij de machine behorende accu gemonteerd worden.



#### Wisselaccu demonteren:

Vergrendeling aan beide zijden samendrukken en de accu in de pijlrichting uit de machine schuiven.



### 2. In- en uitschakelen

**Inschakelen:** Aan-/ Uit Schakelaar **naar voren** schuiven  
**Uitschakelen:** Aan-/ Uit Schakelaar **naar achteren** schuiven.



Erop letten dat er pas geknipt mag worden als de machine het maximale toerental bereikt heeft.

Wijzigingen in tekst, beeld en gegevens voorbehouden.

**BIJ BESTELLING VAN ONDERDELEN GAARNE HET BESTELNUMMER VERMELDEN**