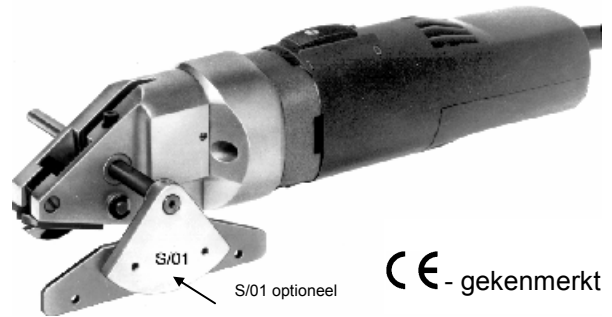




®



CE - gekenmerkt

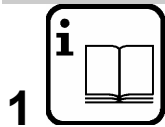
S/01 optioneel

Gebruiksaanwijzing metaalscharen types 1013 en 1013-5



Om storingen bij het gebruik van de DRÄCO metaalscharen te voorkomen, verzoeken wij U met de volgende punten rekening te houden:

Voor uw veiligheid :



1



2



3



4



5

1 Met de machine kan uitsluitend veilig worden gewerkt, wanneer u de gebruiksaanwijzing en de veiligheidsvoorschriften volledig leest en u zich strikt aan de gegeven aanwijzingen houdt.

2 De machine moet droog zijn en mag niet in een vochtige omgeving worden gebruikt.

3 Voor de ingebruikname altijd machine, kabel en stekker controleren. Laat beschadigingen door een vakman herstellen. Stekker alleen in het stopcontact steken wanneer de machine is uitgeschakeld.

4+5 Draag tijdens het werk steeds een veiligheidsbril, werkhandschoenen en stevig schoeisel.

- Draag de machine niet aan de kabel.
- Voor alle werkzaamheden aan de machine, tijdens werkpauses of wanneer de machine niet wordt gebruikt, stekker uit het stopcontact trekken.
- Snoer altijd aan de achterzijde van de machine wegvoeren.
- Machine uitsluitend ingeschakeld naar het te bewerken materiaal bewegen.
- Zorg er tijdens werkzaamheden voor dat u stevig staat.
- Werkstuk inspannen indien het niet reeds door zijn eigen gewicht stabiel ligt.
- Het mes mag de zijmesses niet raken; gevaar voor breken van de messes.
- Maximaal toegestane materiaaldikte niet overschrijden, vooral niet bij het knippen van dubbele platen, felsranden of lasnaden.



Voor overige veiligheidsadviezen zie de rode bijlage

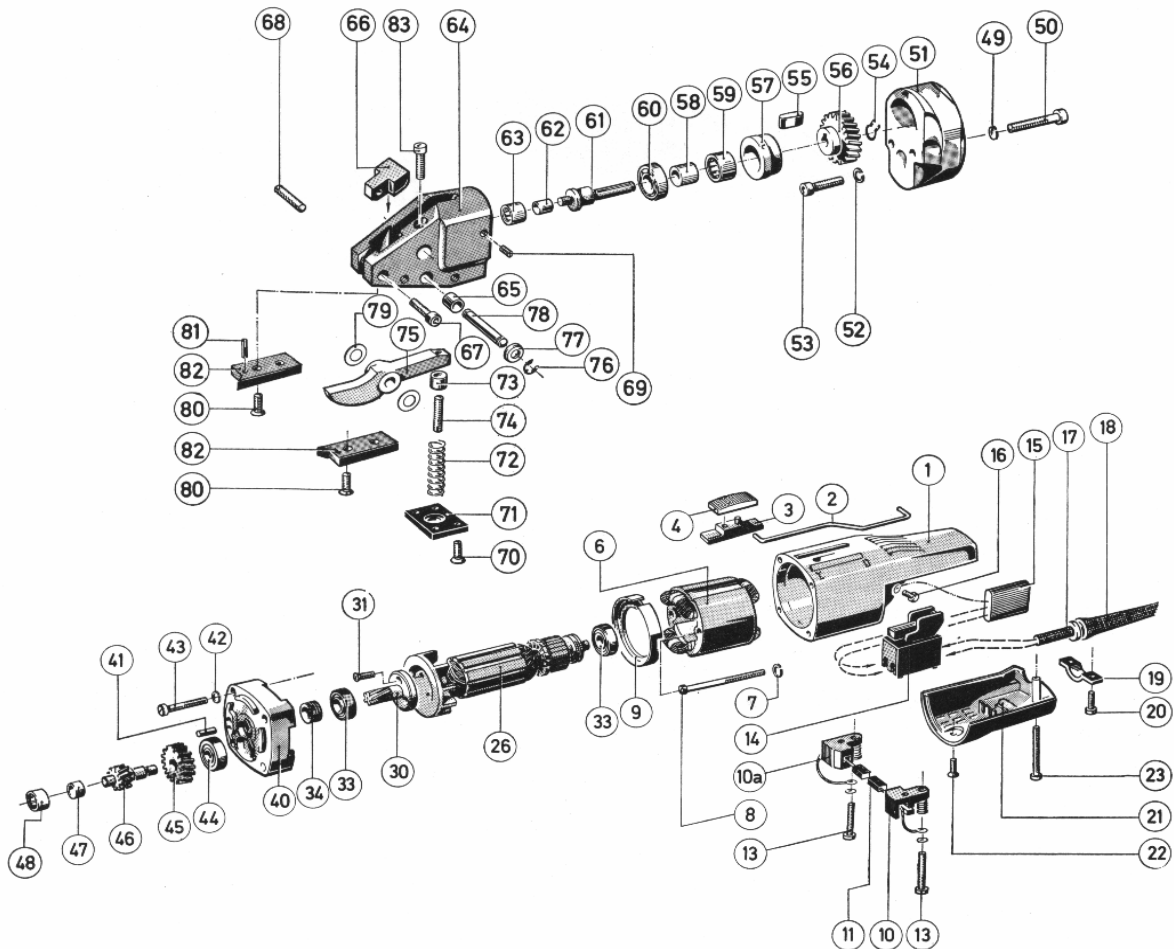
1. Technische gegevens

DRÄCO metaalscharen type		1013	1013-5
max. plaatdikte			
staal 400 N/mm ²	mm	1,7	2,0
rvs 600 N/mm ²	mm	1,3	1,5
rvs 800 N/mm ²	mm	1,0	1,3
aluminium 250 N/mm ²	mm	2,5	3,0
radius v.d. kortste bocht	mm	175	200
werksnelheid max. ca.	m/min	7	7
toerental	min ⁻¹	1850	1850
vermogen	Watt	280	280
gewicht	kg	2	2

1013		1013-5	
slijtageonderdelen		slijtageonderdelen	
middenmes 01013		middenmes 010135	
stel zijmesses 13074		stel zijmesses 13574	
mesas-set 12555		mesas-set 12555	
optionele toebehoren			
stalen koffer 18000			
steunrol 10077			
strokensnijder S/01	tot 100 mm	10059	
strokensnijder S/01	tot 250 mm	10060	
strokensnijder S/01	tot 500 mm	10061	

Uw dealer:

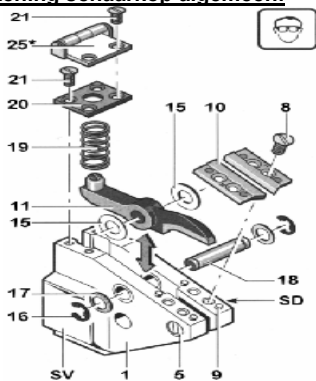
Explosietekening DRÄCO metaalscharen 1013 en 1013-5



SERVICE-TIPS (demontage/montage messen)

U bespaart veel tijd bij het vervangen van het mes, als U de schaar in een bankschroef zet (klemmen op spanvlak SV).

Explosietekening schaar kop algemeen:



* optioneel SV=spanvlak SD=schroefdraad

1. Een druppel olie tussen mes (11) en schaarhuis (1) houdt de afstandsringen (15) op hun plaats (kunnen er meerdere zijn).
2. Veerplaat(20), drukveer(19) verwijderen.
3. Borgveer(16) en borgring(17) verwijderen.
4. Mesasje(18) terugschuiven(tikken).
5. Mes eruit halen.

⚠ Afstandsringen (15) niet verwisselen !

6. Het nieuwe mes plaatsen met aan één zijde de juiste afstandsringen
7. Mesasje doorschuiven tot het midden van het mes.
- **Tip** - Een druppel olie aan het mesasje verhoogt de levensduur van de machine.
8. Tik voorzichtig de andere afstandsring(en) op hun plaats (moet een beetje stroef gaan).
9. Mesasje volledig doordrukken en borgring en borgveer monteren.
10. Drukveer en veerplaat bevestigen.

- CONTROLE:

- Mes en zijmessen mogen elkaar niet kunnen raken; Ook niet als men het mes naar links/rechts drukt.!
- Het bewegende mes moet altijd centrisch tussen de zijmessen zitten (aan beide kanten evenveel ruimte).
- Het bewegende mes moet strak in het schaarhuis geplaatst zijn.

- KNIP TIPS:

- De kortste bochten knipt de schaar als men tegen de wijzers van de klok in knipt. ⚙️
- De schaar moet tijdens het knippen vlak gehouden worden! Wanneer de zijmessen vlak op het materiaal liggen, heeft de schaar de juiste stand. Ook in bochten moet de schaar vlak gehouden worden! Eventueel kan een **steunrol (25)** geplaatst worden, waardoor de juiste stand makkelijker verkregen wordt

Messen en zijmessen vallen niet onder de garantie.



Onderdelenlijst t.b.v. DRÄCO metaalscharen 1013 en 1013-5

Pos. nr.	Bestel nr.	Omschrijving	Aantal per schaar	Pos. nr.	Bestel nr.	Omschrijving	Aantal per schaar
1-41	13083	Motor 280 Watt 230 Volt	1	55	10006	Spie 2x3x11	1
1	13001	Motorhuis	1	56	13051	Tandwiel (36 tanden)	1
2	13002	Schakelstang	1	57	10450	Deksel	1
3-4	13505	Schakelschuif & -greep	1	58	10005	Binnenring	1
6	13008	Stator en Wikkeling 230 V	1	59	10300	Naaldlager	1
7	13010	Veerring M3,5	2	60	10250	Kogellager	1
8	13011	Cylinderbout M3,5x50	2	61	10004	Excentrische As	1
9	13012	Afdekring	1	62	10005	Binnenring	1
10	13013	Koolborstelhouder rechts	1	63	10300	Naaldlager	1
10a	13014	Koolborstelhouder links	1	64	10500	Schaarhuis	1
11	13015	Koolborstel	1	65	17900	Mesasbus (hard) ø 10 mm standaard	2
13	13016	Bout M3,5x18	2	65a	13158	Mesasbus (hard) ø 11 mm overmaat	2
14	13017	Schakelaar	1	66	10002	Spaangeleider	1
15	13018	Parallelcondensator	1	67	11500	Cylinderschroef M4x22	1
16	13019	Rondkopschroef M3,5x6	1	68	16700	Stelbout M5x10	1
17	13020	Snoer met Stekker	1	69	11700	Wormbout M4x5	2
18	13022	Snoertule	1	70	11400	Platkopschroef M3x8	4
19	13023	Kabelklem	1	71	12300	Veerplaat	1
20	13024	Schroef M3,5x10	2	72	12200	Drukveer	1
21	13025	Deksel	1	73	12100	Contraoer M6	1
22	13026	Bout M3,5x8	1	74	12000	Stelbout M6x17	1
23	13027	Bout M3,5x32	1			Messen van de 1013 (breedte 4 mm):	
26-31	13030	Anker 220 Volt	1	73-75	01013	Mes 1013 standaard	1
30	13032	Tandwiel (6 tanden)	1		01013E	Mes 1013E speciaal voor rvs	1
31	13033	Bolkopschroef M3,5x6	3		01013W	Mes 1013 widia	1
32	13211	Toerentalregelaar	1		01013z	Mes 1013 met vertanding	
33	13034	Kogellager	1			Messen van de 1013-5 (breedte 5 mm):	
34	13090	Dicht- & Afstandsring	1	73-75	010135	Mes 10135 standaard	1
40	13035	Tussenlager	1		10135z	Mes 10135 met vertanding	1
41	13036	Cylindorstift 4x16	1		10135W	Mes 10135 widia	1
42	13037	Veiligheidsring	4		10135E	Mes 10135E speciaal voor rvs	1
43	13038	Cylinderschroef	4		10135Ez	Mes 10135E met vertanding	1
44-47	13177	Aandrijving compleet	1	76	12600	Borgveer	2
44-82	90320	Schaarkop tbv 1013NL	1	77	12700	Borgring M6	2
44-82	90330	Schaarkop tbv 1013-5	1	76-78	12500	Mesasje compleet	1
44	13039	Kogellager	1	76-79	12555	Mesasje set	1
45	13040	Tandwiel (30 tanden)	1	79	12400	Afstandring (div.diktes)	4
46	13041	Aandrijver (20 tanden)	1	80	11300	Platkopschroef M4x8	4
47	13042	Binnenring 5x8x12 JR	1	81	16800	Passtift 3x6	4
48	13043	Naaldlager 8x12x10 BK	1	82	13074	Stel zijmessen 1013 standaard	1
49	10011	Stalen Veerring A4	3		13074W	Stel zijmessen 1013 widia	1
50	13045	Cylinderschroef M4x30	3	82	13574	Stel zijmessen 10135 standaard	1
51	13046	Tussenstuk	1		13574W	Stel zijmessen 10135 widia	1
52	10013	Stalen Veerring A5	2	83	10001	Inbusbout M4x16	1
53	13048	Inbuschroef M5x25	2			Zonder afbeelding:	
54	10009	Veiligheidsring SP220	2	z.a.	13076	Inbusleutel Gr3	1
54-62	13077	Aandrijving compl.	1	z.a.	13588	Stel Verstevigingsplaten	1

BIJ BESTELLING VAN ONDERDELEN GAARNE HET BESTELNUMMER VERMELDEN.

Importeur:

WEVERS BV
Gronausestraat 150
NL-7533 BR ENSCHEDE

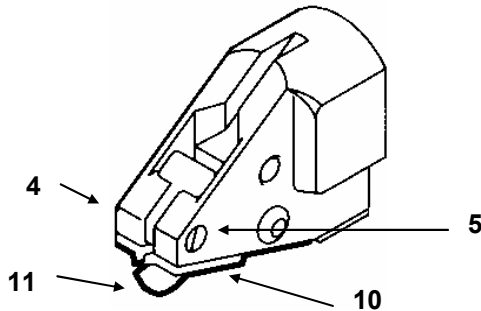
Techn. Handelsonderneming
Postbus 6372
NL-7503 GK ENSCHEDE

Tel. 053-4316 041*
Fax 053-4305 905
<http://www.dracotools.com>

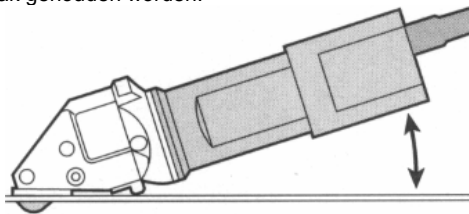
Aanwijzingen voor het gebruik

2. Wij adviseren U, vooral de aangegeven materiaaldikte aan te houden. Het knippen van meerdere lagen tegelijk met een totale dikte boven de max. capaciteit is niet mogelijk. (Voor spiraal gefelste buizen (fels 4x0,75mm): type 3514 gebruiken)

3. Het te knippen materiaal moet altijd olie- en vetvrij zijn.



4. De schaar moet beslist vlak op het te knippen materiaal worden gehouden. Wanneer de zijmessen (10) vlak liggen op het materiaal, heeft U de juiste stand. Ook bij het rond knippen moet de schaar vlak gehouden worden.



5. Wanneer U met het knippen midden in een plaat wilt stoppen, trekt U de schaar over de spaan recht terug en wel met lopende motor.

6. De kortste bochten knipt de schaar als men tegen de wijzers van de klok in knipt. R → L ↺ ↻

Reiniging en onderhoud



Voor alle werkzaamheden aan de machine eerst de stekker uit het stopcontact trekken.

Machine en ventilatiesleuven altijd schoon houden.

Milieubescherming



Terugwinnen van grondstoffen i.p.v. het weggooien van afval. De machine, toebehoren en verpakking dienen op een voor het milieu verantwoorde manier te worden hergebruikt.

Konformiteitsverklaring

Wij verklaren op eigen verantwoording, dat dit produkt voldoet aan de volgende normen of normatieve documenten:

EG 89/392 EG, EG 73/ 23 EG, EG 89/336 EG, EN 292 deel I, EN 292 deel II, EN 50 144, EN 55 014, EN 60 555, HD 400, HD 400.3 deel II/H

CE 95 Max Draenert

7. De buitenradius is onbeperkt.

8. Wilt U midden in een plaat beginnen, moet U een gat boren van 12-16 mm of twee achter elkaar liggende gaten van 6-8 mm. Bij het knippen van een vierkant uit een plaat; op de vier hoeken een gat boren van 12-16 mm

9. Het is ook mogelijk de kanten bij te werken, b.v. aan de zijkant van een plaat. De schaar draagt dan t.o.v. de zijmessen op een kant.

10. Wilt U meerdere gelijke delen knippen dan kunt u een schabloon gebruiken. U kunt de schaar met de buitenkant van het mes langs de vorm laten lopen.

11. Geleidepuntjes van de zijmessen aan de schaar maken exact knippen langs een van te voren afgetekende lijn mogelijk.

12. Messen en zijmessen kunnen geslepen worden. Na het slijpen moeten de messen opnieuw gesteld worden. De punt van het mes moet op de laagste stand 3,5 mm boven de zijmessen staan.

13. Wanneer het mes geslepen moet worden, is het aan te bevelen ook de zijmessen te slijpen. Als na het slijpen te veel ruimte ontstaat tussen mes en zijmessen kan dit worden verholpen door de cylinderschroef (pos.5) los te draaien. De afstand kleiner resp. groter maken door de wormbout (pos.4) in resp. uit te draaien. Bij de juiste stand de cylinderschroef weer vast draaien. De afstand tussen de zijmessen (pos.10) moet 0,1 mm groter zijn dan de breedte van het mes (pos.11). Mes en zijmessen mogen niet met elkaar in contact komen, anders kan het bewegende mes breken. Het bewegende mes moet dus altijd centrisch ten opzichte van de zijmessen geplaatst worden.

14. Wanneer U zich houdt aan genoemde punten, kunt u ca. 200 uren knippen (afhankelijk van het te bewerken materiaal) met hetzelfde mes en de daarbij behorende zijmessen.

Garantie

Voor DRÄCO gereedschappen geldt een garantietermijn van 12 maanden vanaf de aankoopdatum. Schade, die door materiaal- of fabrikagefouten ontstaan is, wordt gratis door levering van onderdelen of reparatie verholpen. Reparaties kunnen alleen voor garantie in aanmerking komen, wanneer het betreffende gereedschap in volledig gemonteerde staat wordt afgegeven of gezonden aan de importeur. Gelijktijdig dient vermeld te worden, dat aanspraak op garantie wordt gemaakt.

Informatie over geluid en vibratie

Meetwaarden vastgesteld volgens EN 50 144.

Kenmerkend is dat het A-gewaardeerde geluidsdruk niveau van de machine 83 dB (A) bedraagt. Tijdens het werken kan het geluidsniveau 85 dB (A) overschrijden. Draag oorbeschermers. Kenmerkend is tevens dat de hand-arm vibratie minder is dan 2,5 m/s².