



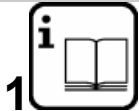
Gebruiksaanwijzing

kunststofschaar 1850



Om storingen bij het gebruik van de DRÄCO kunststofschaaren te voorkomen, verzoeken wij U met de volgende punten rekening te houden:

Voor uw veiligheid :



1 Met de machine kan uitsluitend veilig worden gewerkt, wanneer u de gebruiksaanwijzing en de veiligheidsvoorschriften volledig leest en u zich strikt aan de gegeven aanwijzingen houdt.

2+3 Gebruik gehoorbescherming en veiligheidsbril. Draag werkhandschoenen en stevig schoeisel..

• Altijd voor werkzaamheden aan de machine tijdens werkonderbrekingen en wanneer de machine niet wordt gebruikt de luchttoevoer onderbreken.

- Machine uitsluitend ingeschakeld naar het plaatmateriaal bewegen.
- Zorg er tijdens werkzaamheden voor dat u stevig staat.
- Werkstuk vastspannen indien het niet reeds door zijn eigen gewicht stabiel ligt.
- Het mes mag de zijmessen niet raken; gevaar voor breken van de messen.
- Maximaal toegestane materiaaldikte niet overschrijden, vooral niet bij het knippen van dubbele platen.



Voor overige veiligheidsadviezen zie bijlage

Technische gegevens:

DRÄCO kunststofschaar	type	1850
max. plaatdikte		
Hardboard etc.	mm	5,0
PVC, ABS, PP, etc.	mm	3,0
Polyester, GFK, Formica, etc.	mm	2,0
radius v.d. kortste bocht	mm	175
werksnelheid max. ca.	m/min	9
aantal slagen	min ⁻¹	3000
bedrijfsdruk	bar	6
afgegeven vermogen ca.	W	130
gewicht	kg	1

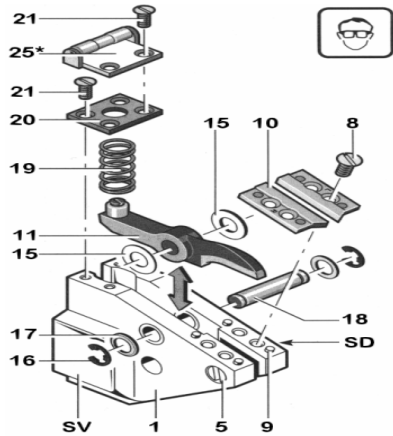
1850	
Slijtageonderdelen	
middenmes	01002
stel zijmessen	20600
mesas-set	12555

geadviseerde toebehoren		
strokensnijder S/02	tot 100 mm	20062
strokensnijder S/02	tot 250 mm	20063
strokensnijder S/02	tot 500 mm	20064

Uw dealer:

SERVICE-TIPS (demontage/montage messen)

U bespaart veel tijd bij het vervangen van het mes, als U de schaar in een bankschroef zet.



1. Een druppel olie tussen mes en schaarhuis houdt de opvullingen(15) op hun plaats (Kunnen er meerdere zijn).
2. Veerplaat(20), drukveer(19) verwijderen.
3. Borgveer(16) en borgring(17) verwijderen.
4. Mesasje(18) terugschuiven(tikken).
5. Mes eruit halen.
- **Attentie** - Afstandingen niet verwisselen.
6. Het nieuwe mes plaatsen met aan één zijde de juiste opvullingen.

7. Mesasje doorschuiven tot het midden van het mes.

- **Tip** - Een druppel olie aan het mesasje verhoogt de levensduur van de machine.8. Tik voorzichtig de andere afstanding(en) op hun plaats (moet een beetje stroef gaan).

9. Mesasje volledig doordrukken en borgvinger en borgveer monteren.
10. Drukveer en veerplaat bevestigen.

- **CONTROLE:**

- Mes en zijmessen mogen elkaar niet kunnen raken.; Ook niet als men het mes naar links/rechts drukt.!
- Het bewegende mes moet altijd centrisch tussen de zijmessen zitten(aan beide kanten evenveel ruimte).
- Het bewegende mes moet strak in het schaarhuis geplaatst zijn.

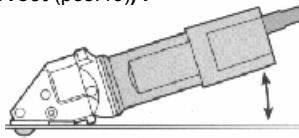
- **KNIP TIPS:**

- De kortste bochten knipt de schaar als men tegen de wijzers van de klok in knipt. **L ← R** ↺ ↻
- De schaar moet tijdens het knippen vlak gehouden worden! Wanneer de zijmessen vlak op het materiaal liggen, heeft de schaar de juiste stand. Ook in bochten moet de schaar vlak gehouden worden!

Messen en zijmessen vallen niet onder de garantie.

Aanwijzingen voor het gebruik

- 1. De scharen knippen splintervrij:** Formica, Perstorp, Textolite, Ultrapas, Resopal, Celamin, Hornitex etc. tot ca. 2 mm. **Vezelvrij:** Board, Pavatex, Renovite, Karton etc. tot 5 mm. **Eveneens:** Polyester, Pertinax, Polyäthyleen, Glasal, PVC etc. tot 3 mm.
- 2.** Afstellen van het mes op de verschillende materialen is niet nodig.
- 3. Zonder aanslag** (pos.49) kan de schaar voor het knippen van platen etc. gebruikt worden.
- 4. Met aanslag** (pos.49) is de schaar geschikt voor het nauwkeurige en splintervrije bijwerken van op hout gelijkde, overstekende platen.
- 5. De aanslag (pos.49) moet tijdens het knippen langs het hout glijden om te garanderen dat de overstekende plaat gelijk met het hout geknipt wordt.**
- 6.** De kleine **schaarvoet** (pos.46) fungeert als **steun** en mag **niet versteld** of verwijderd worden.
- 7. Tijdens het knippen van Formica en soortgelijke kunststoffen moet de schaar beslist vlak op het materiaal gehouden worden (m.b.v. de schaarvoet (pos.46)).**



8. Mes en zijmessen kunnen geslepen worden. Na het slijpen moeten de messen opnieuw afgesteld worden. De punt van het mes moet bij de laagste stand 3,5 mm boven de zijmessen staan.

9. Af en toe een druppel olie tussen het mes (pos.12) en mesasje (pos.18) verlengt de levensduur van de schaar.

10. Wanneer het mes geslepen moet worden is het aan te bevelen ook de zijmessen te slijpen. Als na het slijpen te veel ruimte ontstaat tussen mes en zijmessen kan dit worden verholpen door de cilinderschroef (pos.5) los te draaien en de juiste afstand af te stellen met de wormbout (pos.15). Bij de juiste stand de cilinderschroef weer vast draaien.

11. Wanneer U zich houdt aan genoemde punten, kunt u ca.300 uren knippen (afhankelijk van het te bewerken materiaal) met hetzelfde mes en de daarbij behorende zijmessen.

Reiniging en onderhoud



Altijd voor werkzaamheden aan de machine de luchttoevoer onderbreken.

Machine steeds schoonhouden.
Mesas **18** regelmatig smeren.

Milieubescherming



Terugwinnen van grondstoffen i.p.v. het weggooien van afval. De machine, toebehoren en verpakking dienen op een voor het milieu verantwoorde manier te worden hergebruikt.

Konformiteitsverklaring

Wij verklaren op eigen verantwoording, dat dit product voldoet aan de volgende normen of normative documenten:
EN 792, PNEUROP PN8NTC1, ISO 3744, ISO 8662/1



95 Max Draenert

Garantie

Voor DRÄCO gereedschappen geldt een garantietermijn van 6 maanden vanaf de aankoopdatum. Schade, die door materiaal- of fabrikagefouten ontstaan is, wordt gratis door levering van onderdelen of reparatie verholpen. Reparaties kunnen alleen voor garantie in aanmerking komen, wanneer het betreffende gereedschap in volledig gemonteerde staat wordt afgegeven of gezonden aan de importeur. Gelijktijdig dient vermeld te worden, dat aanspraak op garantie wordt gemaakt.

Informatie over geluid en vibratie

Meetwaarden vastgesteld volgens EN 50 144.

Kenmerkend is dat het A-gewaardeerde geluidsdruk niveau van de machine 89 dB (A) bedraagt. Tijdens het werken kan het geluidsniveau 89 dB (A) overschrijden.

Draag oorbeschermers.

Kenmerkend is tevens dat de hand-arm vibratie minder is dan 2,5 m/s².

Importeur:

WEVERS BV
Gronausestraat 150
NL-7533 BR ENSCHEDE

Techn.Handelsonderneming

Tel. 053-4316 041*

Fax 053-4305 905