

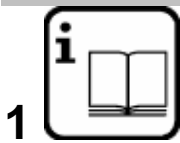


CE

Gebruiksaanwijzing:

- felsschaar type 3514-2
- bochten & felsschaar type 3514-7R

Voor uw veiligheid :



1



2



3



4



5

1 Met de machine kan uitsluitend veilig worden gewerkt, wanneer u de gebruiksaanwijzing en de veiligheidsvoorschriften volledig leest en u zich strikt aan de gegeven aanwijzingen houdt.

2 De machine moet droog zijn en mag niet in een vochtige omgeving worden gebruikt.

3 Voor de ingebruikname altijd machine, kabel en stekker controleren. Laat beschadigingen door een vakman herstellen. Stekker alleen in het stopcontact steken wanneer de machine is uitgeschakeld.

4+5 Draag tijdens het werk steeds een veiligheidsbril, werkhandschoenen en stevig schoeisel.

I Draag de machine niet aan de kabel.

I Voor alle werkzaamheden aan de machine, tijdens werkpauses of wanneer de machine niet wordt gebruikt, stekker uit het stopcontact trekken.

I Snoer altijd aan de achterzijde van de machine wegvoeren.

I Machine uitsluitend ingeschakeld naar het te bewerken materiaal bewegen.

I Zorg er tijdens werkzaamheden voor dat u stevig staat.

I Werkstuk inspannen indien het niet reeds door zijn eigen gewicht stabiel ligt.

I Het mes mag de zijmessen niet raken; gevaar voor breken van de messen.

I Maximaal toegestane materiaaldikte niet overschrijden, vooral niet bij het knippen van dubbele platen, felsranden of lasnaden.

F Voor overige veiligheidsadviezen zie rode bijlage

1. Technische gegevens

DRACO felsschaar	type	3514-2	3514-7R
max. plaatdikte		(90062)	(90067/1)
staal	400 N/mm ²	mm 2,0	2,0
rvs	600 N/mm ²	mm 1,5	1,5
rvs	800 N/mm ²	mm 1,3	1,3
Alumi	250 N/mm ²	mm 3,0	3,0
felsnaden ("spirobuis")	400 N/mm ²	mm 4 x 0,75	4 x 0,75
dakfelsnaden in lichtmetaal		mm 6 x 0,75	4 x 0,75
radius v.d. kortste bocht		mm 200	45
werksnelheid max. ca.		m/min 5-7	5-7
Toerental	min ⁻¹	2400	2400
vermogen nominaal	Watt	500	500
vermogen afgegeven	Watt	275	275
Gewicht	kg	2	2
Isolatieklasse		II	II

3514-2

slijtageonderdelen

middenmes 035141

stel zijmessen 35146

mesas-set 35055

3514-7R

slijtageonderdelen

middenmes 035171

stel zijmessen 35147

mesas-set 35055

optionele toebehoren

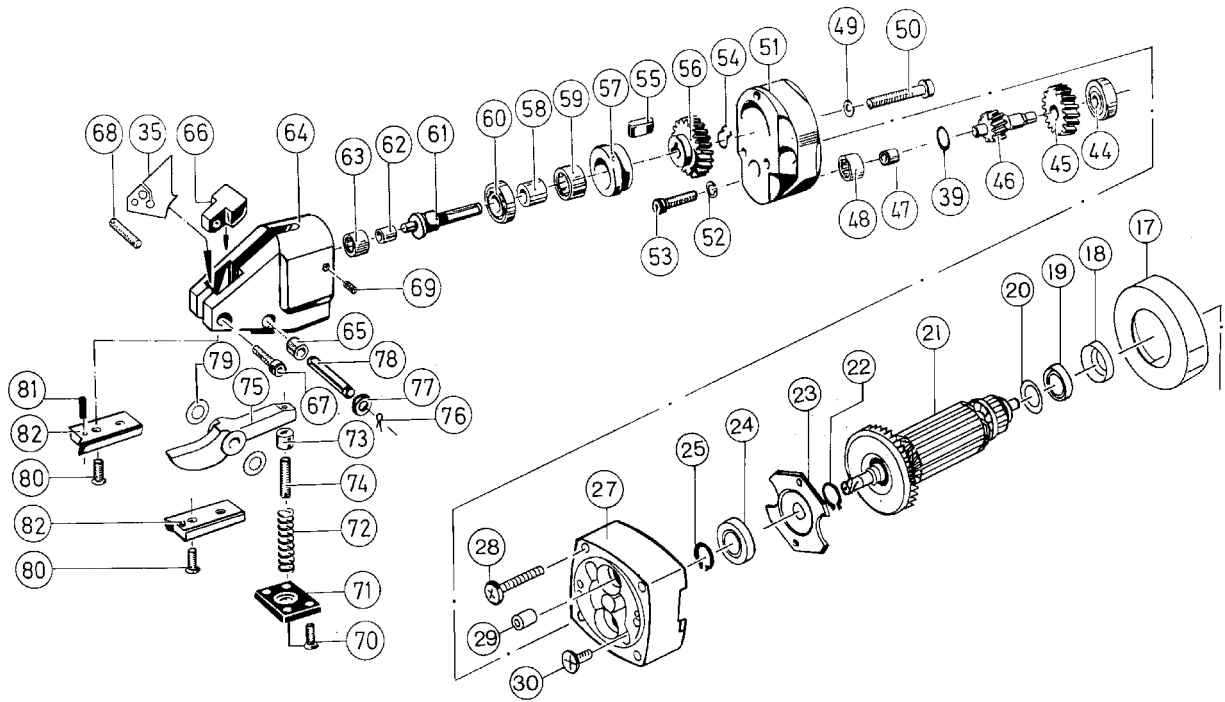
stalen koffer 18000

steunrol (metaal) 10077

steunrol (kunststof) 10076

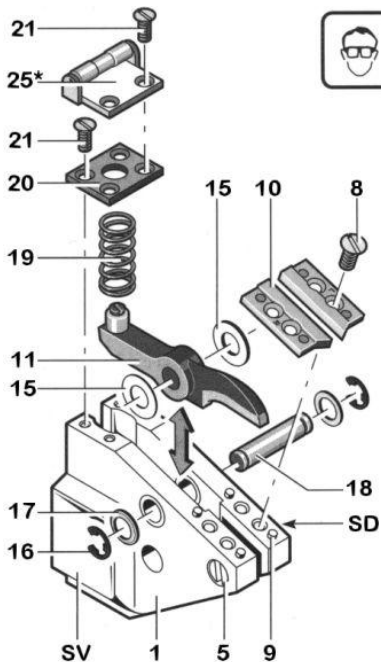
Uw dealer:

Explosietekening DRÄCO felsschaar 3514-2 & 3514-7R



SERVICE - TIPS (demontage/montage messen)

U bespaart veel tijd bij het vervangen van het mes, als U de schaar in een bankschroef zet.



*optioneel SV=spanvlak SD=schroefdraad

1. Een druppel olie tussen mes (11) en schaarhuis (1) houdt de afstandsringen (15) op hun plaats (kunnen er meerdere zijn).
2. Veerplaat(20), drukveer(19) verwijderen.
3. Borgveer(16) en borgring(17) verwijderen.
4. Mesasje(18) terugschuiven(tikken).
5. Mes eruit halen.

Afstandsringen (15) niet verwisselen !

6. Het nieuwe mes plaatsen met aan één zijde de juiste afstandsringen
7. Mesasje doorschuiven tot het midden van het mes.
- **Tip** – Een druppel olie aan het mesasje verhoogt de levensduur van de machine.
8. Tik voorzichtig de andere afstandsring(en) op hun plaats (moet een beetje stroef gaan).
9. Mesasje volledig doordrukken en borgring en borgveer monteren.
10. Drukveer en veerplaat bevestigen.

- **CONTROLE:**

- I Mes en zijmessen mogen elkaar niet kunnen raken; Ook niet als men het mes naar links/rechts drukt!
- I Het bewegende mes moet altijd centrisch tussen de zijmessen zitten (aan beide kanten evenveel ruimte).
- I Het bewegende mes moet strak in het schaarhuis geplaatst zijn.

- **KNIP TIPS:**

- I De kortste bochten knipt de schaar als men tegen de wijzers van de klok in knipt. Å Å
- I De schaar moet tijdens het knippen vlak gehouden worden! Wanneer de zijmessen vlak op het materiaal liggen, heeft de schaar de juiste stand. Ook in bochten moet de schaar vlak gehouden worden! Eventueel kan een **steunrol (25)** geplaatst worden, waardoor de juiste stand makkelijker verkregen wordt

Messen en zijmessen vallen niet onder de garantie.



Onderdelenlijst t.b.v. DRACO felsschaar 3514-2 & 3514-7R

Pos. nr.	Bestel nr.	Omschrijving	Aantal per schaar	Pos. nr.	Bestel nr.	Omschrijving	Aantal per schaar
1-30	32229	Motor 500W 230V	1	53	13048	Inbusschroef M5x25	2
1	32040	Motorhuis	1	54	10009	Veiligheidsring SP220	1
2	32047	Achterkap	1	54-62	35077	Aandrijving compleet	1
3	32050	Schakelaar	1	55	10006	Spie 2x3x11	1
4	32054	Schakelgeleider	1	56	13051	Tandwiel (36 tanden)	1
5	32056	Schuif	1	57	10450	Deksel	1
6	32055	Drukveer	1	58	10005	Binnenring	1
7	32044	Schakelleiding	2	59	10300	Naaldlager	1
8	32042	Koolborstel	2	60	35285	Rollenlager ø28x10x12	1
9	32041	Borstelhouder	2	61	35556	Excentrische As ø7x56,5	1
10	32045	Condensator	1	62	10005	Binnenring	1
11	32046	Snoer met stekker	1	63	10300	Naaldlager	1
12	32522	Kabeltule	1	64	37547	Schaarhuis incl.63, 65, 69	1
13	32048	Schroef	1	65	35142	Mesasbus (hard) ø10 x10x6	2
14	32053	Schroef	1	66	37059	Spaangeleider	1
15	32052	Kabelklem	1	67	35200	Schroef M4x25	1
16	32039	Veld 230V, 60 Hz	1	68	35543	Stelbout M5x12	1
16	32139	Veld 115V, 60 Hz	1	69	11700	Wormbout M4x5	1
17	32038	Ventilatieing	1	70	11400	Platkopschroef M3x8	4
18	32036	Bus, rubber	1	71	12300	Veerplaat	1
19	32030	Kogellager	1	72	12200	Drukveer	1
20	32037	Schijf	1	73/74	35566	Contraemoer en stelbout	1
21	32033	Anker 230V, 60 Hz	1	74	35067	Stelbout 6x21	1
21	32133	Anker 115V, 60 Hz	1			Messen t.b.v. 3514-2	
22	32031	Ventilator	1	73-75	035141	Mes t.b.v. 3514-2	1
23	32032	Lagerdeksel	1	82	35146	Stel zijmessen F	1
24	10038	Kogellager	1			Messen t.b.v. 3514-7R	
25	32034	Ring	1	73-75	035171	Mes 3514-7R	1
27	31014	Tussenstuk, motor	1	82	35147	Stel zijmessen R	1
28	32010	Bout	4				
29	32043	Passtift	1	76	35054	Splitpen	2
30	32012	Bout	2	77	12700	Borgring A6	2
31	32057	Etiket	1	76-78	35145	Mesasje compl. Ø 6x42mm	1
39	35148	Bout	3	76-79	35055	Mesasje set ø 6x42mm	1
44-47	31541	Aandrijver compleet	1	79	BG12400	Afstandsringen set (div.diktes)	1
44	13039	Kogellager 625	1	80	11300	Platkopschroef M4x8	4
45	13540	Tandwiel	1	81	16800	Passtift 3x6	4
46	13041	Aandrijver	1				
47	13042	Binnenring	1				
48	13043	Naaldlager	1				
49	13044	Stalen Veerring A4	3			Accessoires	
50	13045	Bout	3		18000	Gereedschapskoffer	
51	13046	Tussenstuk	1		10077	Steunrol metaal	
52	10013	Stalen Veerring A5	2		10076	Steunrol kunststof	

BIJ BESTELLING VAN ONDERDELEN **GAARNE HET BESTELNUMMER VERMELDEN.**

Importeur:

WEVERS BV

Techn. Handelsonderneming

Gronausestraat 150
NL-7533 BR ENSCHEDE

Tel. 053-4316 041*

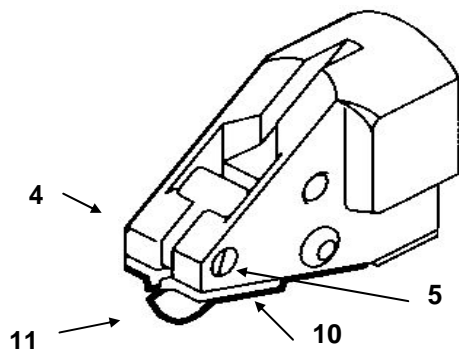
Fax 053-4305 905

www.dracotools.com

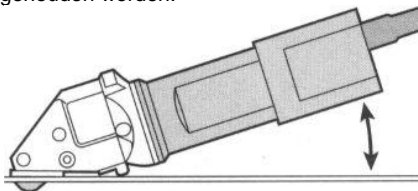
Aanwijzingen voor het gebruik

1. Wij adviseren U, vooral de aangegeven materiaaldikte aan te houden.

2. Het te knippen materiaal moet altijd olie- en vetvrij zijn.



3. De schaar moet beslist vlak op het te knippen materiaal worden gehouden. Wanneer de zijmessen vlak liggen op het materiaal, heeft U de juiste stand. Ook bij het rond knippen moet de schaar vlak gehouden worden.



4. Wanneer U met het knippen midden in een plaat wilt stoppen, trekt U de schaar over de spaan recht terug en wel met lopende motor.

5. De kortste bochten knipt de schaar als men tegen de wijzers van de klok in knipt. R → L É È

6. De buitenradius is onbeperkt.

7. **Wilt U midden in een plaat beginnen**, moet U een gat boren van 12-16 mm of twee achter elkaar liggende gaten van 6-8 mm. Bij het knippen van een vierkant uit een plaat; op de vier hoeken een gat boren van 12-16 mm

8. **Het is ook mogelijk de kanten bij te werken**, b.v. aan de zijkant van een plaat. De schaar draagt dan t.o.v. de zijmessen op een kant.

9. **Wilt U meerdere gelijke delen knippen** dan kunt u een schabloon gebruiken. U kunt de schaar met de buitenkant van het mes langs de vorm laten lopen.

10. **Geleidepuntjes** van de zijmessen aan de schaar maken exact knippen langs een van te voren afgetekende lijn mogelijk.

11. **Messen en zijmessen kunnen door ons geslepen worden**. Na het slijpen moeten de messen opnieuw gesteld worden. De punt van het mes moet op de laagste stand 4 mm boven de zijmessen staan.

12. **Wanneer het mes geslepen moet worden**, is het aan te bevelen ook de zijmessen te slijpen. Als na het slijpen te veel ruimte ontstaat tussen mes en zijmessen kan dit worden verholpen door de cylinderschroef (pos.5) los te draaien. De afstand kleiner resp. groter maken door de wormbout (pos.4) in resp. uit te draaien. Bij de juiste stand de cylinderschroef weer vast draaien. De afstand tussen de zijmessen (pos.10) moet 0,1 mm groter zijn dan de breedte van het mes (pos.11). Mes en zijmessen mogen niet met elkaar in contact komen, anders kan het bewegende mes breken. Het bewegende mes moet dus altijd centrisch ten opzichte van de zijmessen geplaatst worden.

13. Wanneer U zich houdt aan genoemde punten, kunt u ca. 200 uren knippen (afhankelijk van het te bewerken materiaal) met hetzelfde mes en de daarbij behorende zijmessen.

Reiniging en onderhoud



Voor alle werkzaamheden aan de machine eerst de stekker uit het stopcontact trekken.

Machine en ventilatiesleuven altijd schoon houden.

Milieubescherming



Terugwinnen van grondstoffen i.p.v. het weggooien van afval. De machine, toebehoren en verpakking dienen op een voor het milieu verantwoorde manier te worden hergebruikt.

Konformiteitsverklaring

Wij verklaren op eigen verantwoording, dat dit produkt voldoet aan de volgende normen of normatieve documenten:

EG 89/392 EG, EG 73/ 23 EG, EG 89/336 EG, EN 292 deel I, EN 292 deel II, EN 50 144, EN 55 014, EN 60 555, HD 400, HD 400.3 deel II/H



95 Max Draenert

CE 95

A handwritten signature in black ink, appearing to read 'Max Draenert'.

Garantie

Voor DRÄCO gereedschappen geldt een garantietermijn van 6 maanden vanaf de aankoopdatum. Schade, die door materiaal- of fabrikagefouten ontstaan is, wordt gratis door levering van onderdelen of reparatie verholpen. Reparaties kunnen alleen voor garantie in aanmerking komen, wanneer het betreffende gereedschap in volledig gemonteerde staat wordt afgegeven of gezonden aan de importeur. Gelijktijdig dient vermeld te worden, dat aanspraak op garantie wordt gemaakt.