



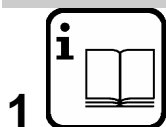
CE

Gebruiksaanwijzing bochten- & metaalschaar type SD7-1



Om storingen bij het gebruik van de DRÄCO metaalscharen te voorkomen, verzoeken wij U met de volgende punten rekening te houden:

Voor uw veiligheid:



1



2



3



4



5

1 Met de machine kan uitsluitend veilig worden gewerkt, wanneer u de gebruiksaanwijzing en de veiligheidsvoorschriften volledig leest en u zich strikt aan de gegeven aanwijzingen houdt.

2 De machine moet droog zijn en mag niet in een vochtige omgeving worden gebruikt.

3 Voor de ingebruikname altijd machine, kabel en stekker controleren. Laat beschadigingen door een vakman herstellen. Stekker alleen in het stopcontact steken wanneer de machine is uitgeschakeld.

4+5 Draag tijdens het werk steeds een veiligheidsbril, werkhandschoenen en stevig schoeisel.

- I Draag de machine niet aan de kabel.
- I Voor alle werkzaamheden aan de machine, tijdens werkpauses of wanneer de machine niet wordt gebruikt, stekker uit het stopcontact trekken.
- I Snoer altijd aan de achterzijde van de machine wegvoeren.
- I Machine uitsluitend ingeschakeld naar het te bewerken materiaal bewegen.
- I Zorg er tijdens werkzaamheden voor dat u stevig staat.
- I Werkstuk inspannen indien het niet reeds door zijn eigen gewicht stabiel ligt.
- I Het mes mag de zijmesses niet raken; gevaar voor breken van de messes.
- I Maximaal toegestane materiaaldikte niet overschrijden, vooral niet bij het knippen van dubbele platen, felsranden of lasnaden.

F Voor overige veiligheidsadviezen zie de rode bijlage

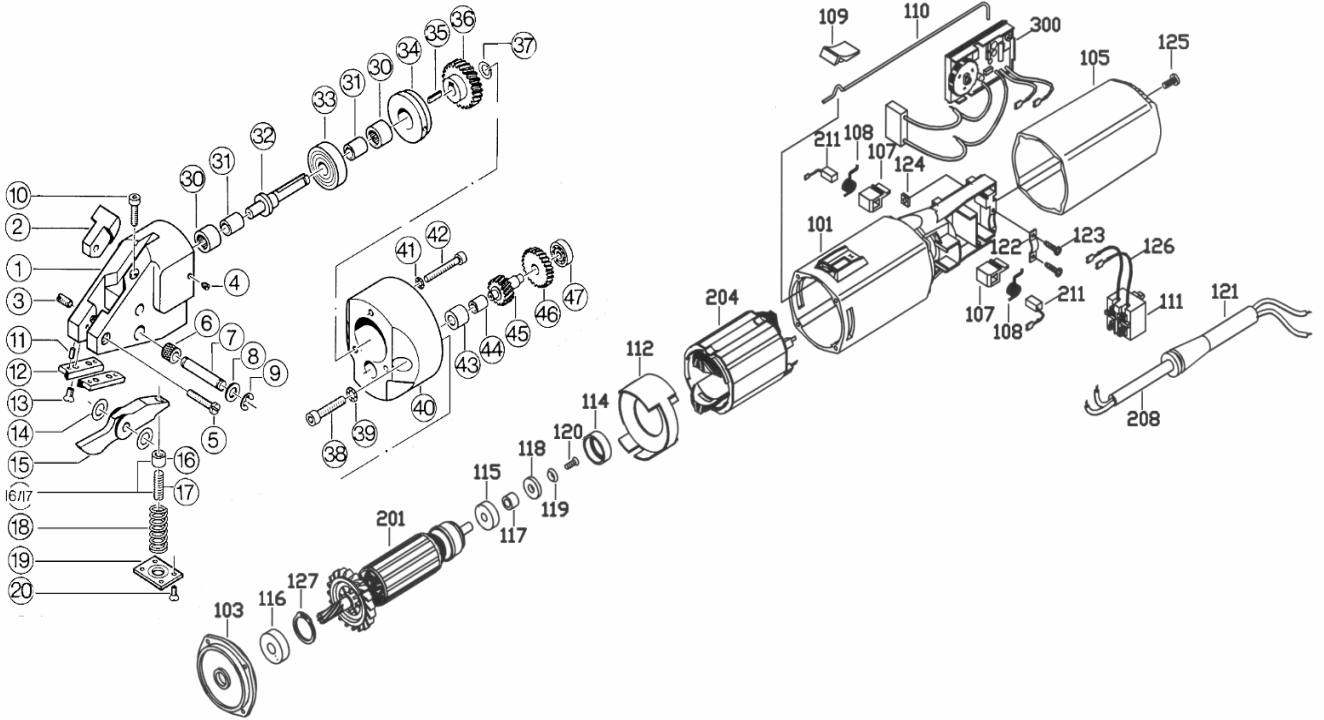
1. Technische gegevens

DRÄCO metaalscharen	type	SD7-1
max. plaatdikte		(90033)
staal 400 N/mm ²	mm	2,0
RVS 600 N/mm ²	mm	1,5
RVS 800 N/mm ²	mm	1,3
aluminium 250 N/mm ²	mm	3,0
radius v.d. kortste bocht	mm	55
werksnelheid max. ca.	m/min	5
toerental	min ⁻¹	2200
vermogen nominaal	Watt	500
vermogen afgegeven	Watt ±	275
gewicht	kg	2
isolatieklasse		II

SD7-1	
Slijtageonderdelen	
middenmes	011171
stel zijmesses	35147
mesas-set	35149
optionele toebehoren	
stalen koffer	18000
steunrol (kunststof)	10076
steunrol (metaal)	10077
strokensnijder S/01	tot 100 mm 10059
strokensnijder S/01	tot 250 mm 10060
strokensnijder S/01	tot 500 mm 10061

Uw dealer:

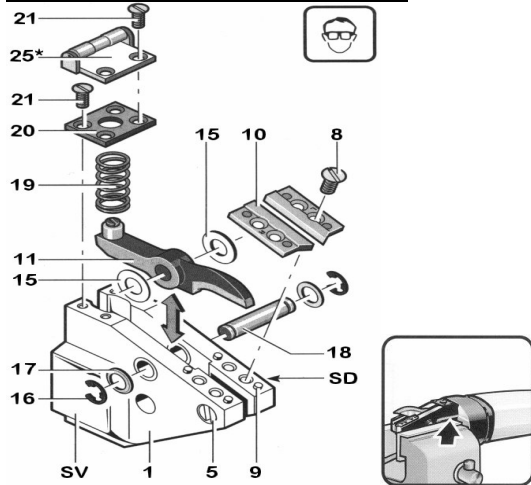
Explosietekening DRÄCO metaalschaar SD7-1



SERVICE-TIPS (demontage/montage messen)

U bespaart veel tijd bij het vervangen van het mes, als U de schaar in een bankschroef zet (klemmen op spanvlak SV).

Explosietekening schaarkop algemeen:



*optioneel SV=spanvlak SD=schroefdraad

1. Een druppel olie tussen mes (11) en schaarhuis (1) houdt de afstandsringen (15) op hun plaats (kunnen er meerdere zijn).
2. Veerplaat(20), drukveer(19) verwijderen.
3. Borgveer(16) en borgring(17) verwijderen.
4. Mesasje(18) terugschuiven(tikken).
5. Mes eruit halen.

⚠ Afstandsringen (15) niet verwisselen !

6. Het nieuwe mes plaatsen met aan één zijde de juiste afstandsringen
7. Mesasje doorschuiven tot het midden van het mes.
- Tip - Een druppel olie aan het mesasje verhoogt de levensduur van de machine.
8. Tik voorzichtig de andere afstandsring(en) op hun plaats (moet een beetje stroef gaan).
9. Mesasje volledig doordrukken en borgring en borgveer monteren.
10. Drukveer en veerplaat bevestigen.

- CONTROLE:

- ! Mes en zijmessen mogen elkaar niet kunnen raken; Ook niet als men het mes naar links/rechts drukt.!
- ! Het bewegende mes moet altijd centrisch tussen de zijmessen zitten (aan beide kanten evenveel ruimte).
- ! Het bewegende mes moet strak in het schaarhuis geplaatst zijn.

- KNIP TIPS:

- ! De kortste bochten knipt de schaar als men tegen de wijzers van de klok in knipt. Å Å
- ! De schaar moet tijdens het knippen vlak gehouden worden! Wanneer de zijmessen vlak op het materiaal liggen, heeft de schaar de juiste stand. Ook in bochten moet de schaar vlak gehouden worden! Eventueel kan een **steunrol (25)** geplaatst worden, waardoor de juiste stand makkelijker verkregen wordt

Messen en zijmessen vallen niet onder de garantie.

Importeur:

WEVERS BV
Gronausestraat 150
NL-7533 BR ENSCHEDE

Techn. Handelsonderneming

Tel. 053-4316 041*

Fax 053-4305 905

<http://www.dracotools.com>

Onderdelenlijst DRÄCO metaalschaar SD7-1

Pos.	Omschrijving 1	Omschr. 2	*	Best.-Nr.	Pos.	Omschrijving 1	Omschr. 2	*	Best.-Nr.
1-43	Wisselkop tbv SD7-1		1	20236S7	42	Bout	M 4 x 30	3	81262
31-37	Aandrijving cpl.		1	BG20202	43	Naaldlager	8 x 10 x 12	1	13043
44-47	Aandrijving klein cpl.		1	BG20203	44	Binnenring	5 x 8 x 9,5	1	13042
103-208	Motor	230 V	1		45	Aandrijver	20 Zähne	1	13041
103-208	Motor	115 V	1		46	Tandwiel	29 Zähne	1	20231
1,4,6,10,30	Schaarhuis Serie F	1,4,6,10,30	1	BG20241	47	Kogellager	625 2Z	1	13039
2,3,5	Spaangelijder Serie F	9,5 mm	1	BG37059	103	Tussenflens		1	16094
3	Pin ISK	M 5 x 12	1	81120	116	Kogellager	608 2Z	1	10038
4	Pin ISK	M 4 x 5	2	81239	127	Seegering	Ø 22 x 1V	1	16014
5	ISK-bout	M 4 x 25	1	81176	201	Anker m. vent.	230 V	1	16095
6	Bus	Ø 10x10x6	2	35542	201	Anker m. vent.	120 V	1	16096
6	Bus, overmaats	Ø 11x10x6	2	35542/11	115	Kogellager	626 2RS	1	10040
7,8,9	Mesas cpl.	Ø 6x40	1	35149	117	Afstandbus		1	16026
8	Borgring	A 6	2	12600	118	Ringmagneet		1	16025
9	Borgveer		2	12700	119	Schijf		1	16024
10	Bout	M 4 x 16	1	10001	120	Bout	M3 x 8	1	16023
11	Passtift	Ø 3 x 6	4	16800	114	Ring		1	16029
12	Stel zijmessen	tbv SD7-1	1	35147	112	Vent.afdecking		1	16030
13	Platkopschroef	M 4 x 8 T	4	11300	204	Veld	230 V	1	16097
14	Afstandplaatjes	Set	1	BG12400	204	Veld	120 V	1	16098
15-17	Mes	SD7-1	1	011171	101	Isoleerhuis		1	16039
16	Contramoeer	M 6	1	12100	107	Borstelhouder		2	16035
17	Stelbout	M 6 x 17	1	12000	108	Veer		2	16034
18	Drukveer		1	12200	204	Veld	230 V	1	16097
19	Veerplaat		1	12300	204	Veld	120 V	1	16098
20	Platkopschroef	M 3 x 8	4	11400	101	Geisoleerd huis		1	16039
30	Naaldlager	HK 1010	2	10300	107	Borstelhouder		2	16035
31	Binnenring	7 x 10 x 12	2	10005					
31,33,35,37	Excentr. As cpl.		1	BG10004	211	Koolborstels	230 V	2	16002
32	Excentr as		1	10004	211	Koolborstels	120 V	2	16091
33	Kogellager	629/28 Z	1	10250	109	Schakelknop		1	16033
34	Deksel		1	10450	110	Schakelstang		1	16032
35	Spie	2 x 3 x 12	1	10006	300	Elektronica	230 V	1	16004
36	Tanwiel	36 tanden	1	13051	300	Elektronica	120 V	1	16099
37	Veiligheidsring	SP 220	1	10009	105	Schakeldeksel		1	16036
38	Bout	M 5 x 25	2	81031	125	Bout	M4 x 10	1	16018
39	Veerring	A 5	2	81243	124	Moer	M4	1	16019
38-43	Tussenstuk		1	BG13046	122	Kabelklem		1	16021
41	Veerring	A 4	3	81249	123	Pt-Bout	3,5 x 12	2	16020
					126	Schakelleiding		2	16017
					111	Schakelaar		1	16031
					121	Snoertule		1	16022
					208	Kabel	(VDE)	1	32046

* **aantal per schaar**, staat niet in relatie tot het bestelnummer.

Bij bestelling van onderdelen gaarne het **bestelnummer** opgeven

Dealer:

Aanwijzingen voor het gebruik

1. Wij adviseren U, vooral de aangegeven materiaaldikte aan te houden. Het knippen van meerdere lagen tegelijk met een totale dikte boven de max. capaciteit is niet mogelijk. (Voor spiraal gefelste buizen (fels 4x0,75mm): type 3514 gebruiken)

2. Het te knippen materiaal moet altijd olie- en vetvrij zijn.

3. De schaar moet beslist vlak op het te knippen materiaal worden gehouden. Wanneer de zijmessen (10) vlak liggen op het materiaal, heeft U de juiste stand. Ook bij het rond knippen moet de schaar vlak gehouden worden.

4. Wanneer U met het knippen midden in een plaat wilt stoppen, trekt U de schaar over de spaan recht terug en wel met lopende motor.

5. De kortste bochten knipt de schaar als men tegen de wijzers van de klok in knipt. R → L É È

6. De buitenradius is onbeperkt.

7. Wilt U midden in een plaat beginnen, moet U een gat boren van 12-16 mm of twee achter elkaar liggende gaten van 6-8 mm. Bij het knippen van een vierkant uit een plaat; op de vier hoeken een gat boren van 12-16 mm

8. Het is ook mogelijk de kanten bij te werken, b.v. aan de zijkant van een plaat. De schaar draagt dan t.o.v. de zijmessen op een kant.

9. Wilt U meerdere gelijke delen knippen dan kunt u een schabloon gebruiken. U kunt de schaar met de buitenkant van het mes langs de vorm laten lopen.

10. Geleidepuntes van de zijmessen aan de schaar maken exact knippen langs een van te voren afgetekende lijn mogelijk.

11. Messen en zijmessen kunnen geslepen worden. Na het slijpen moeten de messen opnieuw gesteld worden. De punt van het mes moet op de laagste stand 3,5 mm boven de zijmessen staan.

12. Wanneer het mes geslepen moet worden, is het aan te bevelen ook de zijmessen te slijpen. Als na het slijpen te veel ruimte ontstaat tussen mes en zijmessen kan dit worden verholpen door de cylinderschroef (pos.5) los te draaien. De afstand kleiner resp. groter maken door de wormbout (pos.4) in resp. uit te draaien. Bij de juiste stand de cylinderschroef weer vast draaien. De afstand tussen de zijmessen (pos.10) moet 0,1 mm groter zijn dan de breedte van het mes (pos.11). Mes en zijmessen mogen niet met elkaar in contact komen, anders kan het bewegende mes breken. Het bewegende mes moet dus altijd centrisch ten opzichte van de zijmessen geplaatst worden.

13. Wanneer U zich houdt aan genoemde punten, kunt u ca. 200 uren knippen (afhankelijk van het te bewerken materiaal) met hetzelfde mes en de daarbij behorende zijmessen.

Reiniging en onderhoud



Voor alle werkzaamheden aan de machine eerst de stekker uit het stopcontact trekken.

Machine en ventilatiesleuven altijd schoon houden.

Milieubescherming



Terugwinnen van grondstoffen i.p.v. het weggoien van afval. De machine, toebehoren en verpakking dienen op een voor het milieu verantwoorde manier te worden hergebruikt.

Konformiteitsverklaring

Wij verklaren op eigen verantwoording, dat dit produkt voldoet aan de volgende normen of normatieve documenten:

EG 89/392 EG, EG 73/ 23 EG, EG 89/336 EG, EN 292 deel I, EN 292 deel II, EN 50 144, EN 55 014, EN 60 555, HD 400, HD 400.3 deel II/H

CE 95

CE 95 Max Draenert

Garantie

Voor DRÄCO gereedschappen geldt een garantietermijn van 12 maanden vanaf de aankoopdatum. Schade, die door materiaal- of fabrikagefouten ontstaan is, wordt gratis door levering van onderdelen of reparatie verholpen. Reparaties kunnen alleen voor garantie in aanmerking komen, wanneer het betreffende gereedschap in volledig gemonteerde staat wordt afgegeven of gezonden aan de importeur. Gelijktijdig dient vermeld te worden, dat aanspraak op garantie wordt gemaakt.

Informatie over geluid en vibratie

Meetwaarden vastgesteld volgens EN 50 144.

Kenmerkend is dat het A-gewaardeerde geluidsdruk niveau van de machine 83 dB (A) bedraagt. Tijdens het werken kan het geluidsniveau 85 dB (A) overschrijden. Draag oorbeschermers. Kenmerkend is tevens dat de hand-arm vibratie minder is dan 2,5 m/s².