



## Gebruiksaanwijzing Polyesterschaar 1013/02/X1

Om storingen bij het gebruik van de DRÄCO kunststofschaaren te voorkomen, verzoeken wij U met de volgende punten rekening te houden:

### Voor uw veiligheid :



**1** Met de machine kan uitsluitend veilig worden gewerkt, wanneer u de gebruiksaanwijzing en de veiligheidsvoorschriften volledig leest en u zich strikt aan de gegeven aanwijzingen houdt.

**2** De machine moet droog zijn en mag niet in een vochtige omgeving worden gebruikt.

**3** Voor de ingebruikname altijd machine, kabel en stekker controleren. Laat beschadigingen door een vakman herstellen. Stekker alleen in het stopcontact steken wanneer de machine is uitgeschakeld.

**4+5** Draag tijdens het werk steeds een veiligheidsbril, werkhandschoenen en stevig schoeisel.

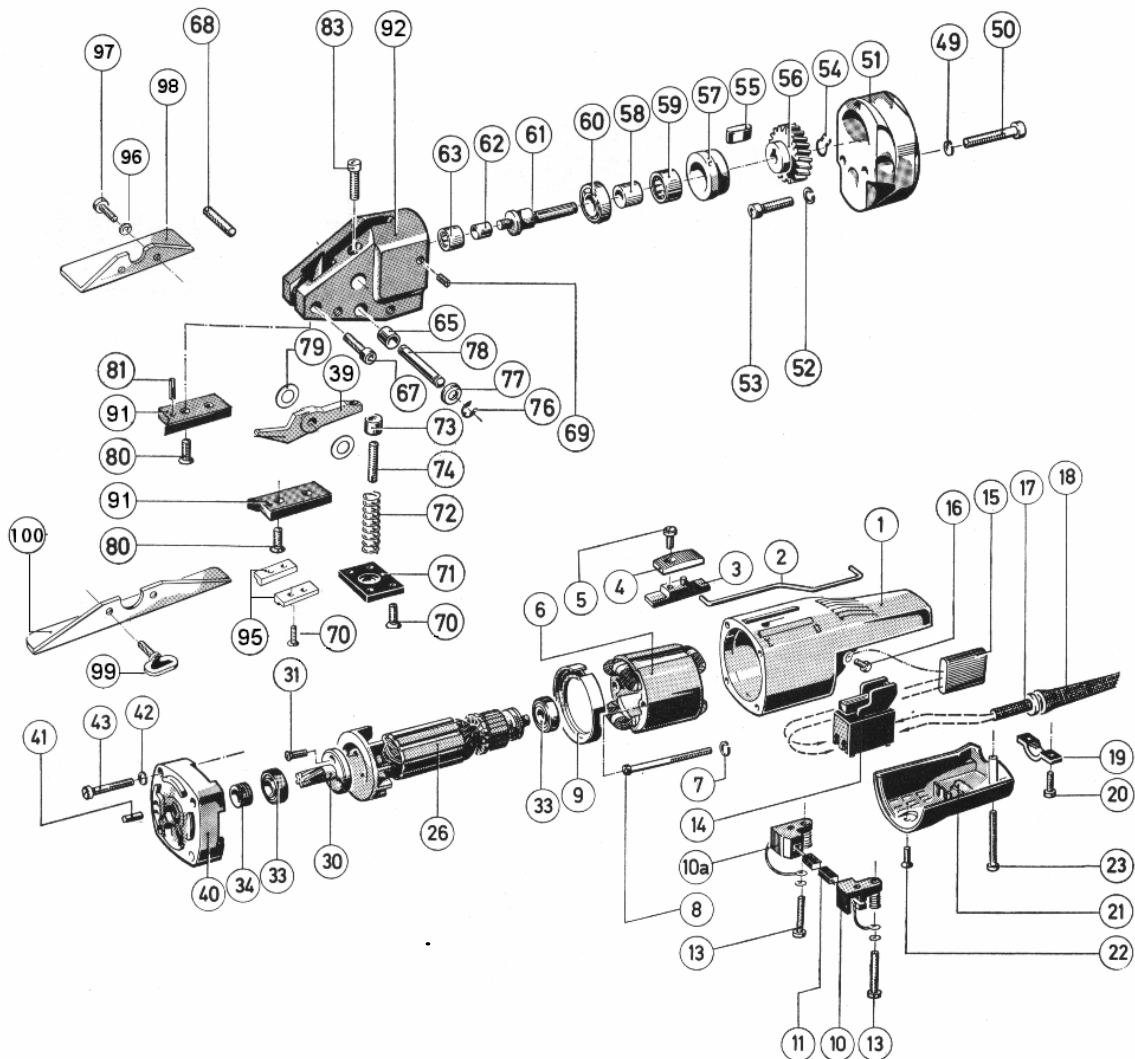
- Draag de machine niet aan de kabel.
- Voor alle werkzaamheden aan de machine, tijdens werkpauses of wanneer de machine niet wordt gebruikt, stekker uit het stopcontact trekken.
- Snoer altijd aan de achterzijde van de machine wegvoeren.
- Machine uitsluitend ingeschakeld naar het te bewerken materiaal bewegen.
- Zorg er tijdens werkzaamheden voor dat u stevig staat.
- Werkstuk inspannen indien het niet reeds door zijn eigen gewicht stabiel ligt.
- Het mes mag de zijmessen niet raken; gevaar voor breken van de messen.
- Maximaal toegestane materiaaldikte niet overschrijden, vooral niet bij het knippen van dubbele platen, felsranden of lasnaden.



Voor overige veiligheidsadviezen zie rode bijlage

| DRÄCO kunststofschaar           | type              | 1013/02/X1 |
|---------------------------------|-------------------|------------|
| <b>max. plaatdikte in b.v.:</b> |                   |            |
| Hardboard etc.                  | mm                | 5,0        |
| PVC, ABS, PP, etc.              | mm                | 3,5        |
| Polyester, GFK, Formica, etc.   | mm                | 2,0-3,0    |
|                                 |                   |            |
| radius v.d. kortste bocht       | mm                | 175        |
| werksnelheid max. ca.           | m/min             | 4          |
| toerental                       | min <sup>-1</sup> | 1850       |
| vermogen                        | Watt              | 280        |
| gewicht                         | kg                | 2          |

| 1013/02/X1                               |          |
|--|----------|
| <b>slijtageonderdelen</b>                |          |
| middenmes                                | 01002/X1 |
| stel zijmessen                           | 20600    |
| mesas-set                                | 12555    |
| stalen koffer                            | 18000    |
| <b>Geadviseerd toebehoren</b>            |          |
| strokensnijder S/02 tot 100 mm           | 20062    |
| strokensnijder S/02 tot 250 mm           | 20063    |
| strokensnijder S/02 tot 50 mm            | 20064    |
| stel houtgeleider voor gegolfd materiaal | 20065    |



## SERVICE-TIPS (demontage/montage messen)

1013/02/X1

U bespaart veel tijd bij het vervangen van het mes, als U de schaar in een bankschroef zet.

1. Een druppel olie tussen mes en schaarhuis houdt de opvlringen(15) op hun plaats (Kunnen er meerdere zijn).
2. Veerplaat(20), drukveer(19) en afdekplaat(jes) (95) verwijderen.
3. Borgveer(16) en borgring(17) verwijderen.
4. Mesasje(18) terugschuiven(tikken).
5. Mes eruit halen.  
- **Attentie** - Afstandringen niet verwisselen.
6. Het nieuwe mes plaatsen met aan één zijde de juiste opvlringen.
7. Mesasje doorschuiven tot het midden van het mes.  
- **Tip** - Een druppel olie aan het mesasje verhoogt de levensduur van de machine.
8. Tik voorzichtig de andere afstandring(en) op hun plaats (moet een beetje stroef gaan).

9. Mesasje volledig doordrukken en borgring en borgveer monteren.
10. Drukveer en veerplaat bevestigen.

### - CONTROLE:

- Mes en zijmessen mogen elkaar niet kunnen raken.; Ook niet als men het mes naar links/rechts drukt.!
- Het bewegende mes moet altijd centrisch tussen de zijmessen zitten(aan beide kanten evenveel ruimte).
- Het bewegende mes moet strak in het schaarhuis geplaatst zijn.

### - KNIP TIPS:

- De schaar moet tijdens het knippen vlak gehouden worden! Wanneer de zijmessen en de steunvoet (pos.46) vlak op het materiaal liggen, heeft de schaar de juiste stand. Ook in bochten moet de schaar vlak gehouden worden!

Messen en zijmessen vallen niet onder de garantie.



nderdelenlijst/ gebruik t.b.v. DRÄCO polyesterschaar 1013/02/X1

1. **De scharen knippen splintervrij:** Formica, Perstorp, Textolite, Ultrapas, Resopal, Celamin, Hornitex etc. tot ca. 2 mm. **Vezelvrij:** Board, Pavatex, Renovite, Karton etc. tot 5 mm. **Eveneens:** Polyester, Pertinax, Polyaehtyleen, Glasal, PVC etc. tot 3 mm.
2. Afstellen van het mes op de verschillende materialen is niet nodig.
3. **Zonder aanslag** (pos.49) kan de schaar voor het knippen van platen etc. gebruikt worden.
4. **Met aanslag** (pos.49) is de schaar geschikt voor het nauwkeurige en splintervrije bijwerken van op hout

gelijmde, overstekende platen.

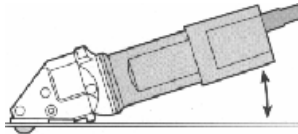
5. De aanslag (pos.49) moet tijdens het knippen langs het hout glijden om te garanderen dat de overstekende plaat gelijk met het hout geknipt wordt.
6. De kleine **schaarvoet** (pos.46) fungeert als **steun** en mag **niet versted** of verwijderd worden.
7. **Tijdens het knippen van Formica en soortgelijke kunststoffen moet de schaar beslist vlak op het materiaal gehouden worden (m.b.v. de schaarvoet (pos.46))** .

| Pos. nr. | Bestel nr. | Omschrijving                 | Aantal | Pos. nr. | Bestel nr. | Omschrijving           | Aantal |
|----------|------------|------------------------------|--------|----------|------------|------------------------|--------|
| 1-41     | 13083      | Motor 280 Watt 230 Volt      | 1      | 54       | 10009      | Veiligheidsring SP220  | 2      |
| 1        | 13001      | Motorhuis                    | 1      | 54-62    | 13577      | Aandrijving compleet   | 1      |
| 2        | 13002      | Schakelstang                 | 1      | 55       | 10006      | Spie 2x3x11            | 1      |
| 3-4      | 13505      | Schakelschuif & Schakelgreep | 1      | 56       | 13051      | Tandwiel (36 tanden)   | 1      |
| 5        | 13005      | Schroef M4x6                 | 1      | 57       | 10450      | Deksel                 | 1      |
| 6        | 13008      | Stator en Wikkeling 230 Volt | 1      | 58       | 10005      | Binnenring 7x10x12 JR  | 1      |
| 7        | 13010      | Veerring M3,5                | 2      | 59       | 10300      | Naaldlager             | 1      |
| 8        | 13011      | Cylinderbout                 | 2      | 60       | 13555      | Kogellager             | 1      |
| 9        | 13012      | Afdekring                    | 1      | 61       | 13556      | Excentrische As 1,5 mm | 1      |
| 10       | 13013      | Koolborstelhouder rechts     | 1      | 62       | 10005      | Binnenring 7x10x12     | 1      |
| 10a      | 13014      | Koolborstelhouder links      | 1      | 63       | 10300      | Naaldlager             | 1      |
| 11       | 13015      | Koolborstel                  | 2      | 64       | 20500      | Schaarhuis             | 1      |
| 13       | 13016      | Bout M3,5x18                 | 2      | 65       | 17900      | Mesasbus (hard) ø10    | 2      |
| 14       | 13017      | Schakelaar                   | 1      | (65a)    | 13158      | Mesasbus (hard) ø11    | 2      |
| 15       | 13018      | Parallelcondensator          | 1      | 67       | 11500      | Cylinderkopschroef     | 1      |
| 16       | 13019      | Rondkopschroef               | 1      | 68       | 21600      | Stelbout               | 1      |
| 17       | 13020      | Snoer met Stekker            | 1      | 69       | 11700      | Stelbout               | 2      |
| 18       | 13022      | Snoertule                    | 1      | 70       | 11400      | Platkopschroef         | 4      |
| 19       | 13023      | Kabelklem                    | 1      | 71       | 12300      | Veerplaat              | 1      |
| 20       | 13024      | Schroef                      | 2      | 72       | 12200      | Drukveer               | 1      |
| 21       | 13025      | Deksel                       | 1      | 73       | 12100      | Contramoor             | 1      |
| 22       | 13026      | Bout                         | 1      | 74       | 12000      | Stelbout               | 1      |
| 23       | 13027      | Bout                         | 1      | 76       | 12600      | Borgveer               | 2      |
| 26-31    | 13030      | Anker 230 Volt               | 1      | 77       | 12700      | Borgring M6            | 2      |
| 30       | 13032      | Tandwiel (6 tanden)          | 1      | 76-78    | 12500      | Mesasje compleet       | 1      |
| 31       | 13033      | Bolkopschroef                | 3      | 76-79    | 12555      | Mesasje set            | 1      |
| 32       | 13211      | Toerentalregelaar            | 1      | 79       | BG12400    | Afstandringen          | 4      |
| 33       | 13034      | Kogellager EL 7              | 2      | 80       | 11300      | Platkopschroef         | 4      |
| 34       | 13090      | Dicht- & Afstandsring        | 1      | 81       | 16800      | Passtift 3x6           | 4      |
| 36       | 10200      | Kogellager                   | 1      | 83       | 10001      | Inbusbout              | 1      |
| 39       | 01002      | Mes 1002                     | 1      | 84       | 13076      | Inbussleutel no.3      | 1      |
| 40       | 13035      | Tussenlager                  | 1      | 91       | 20600      | Stel zijmessen         | 1      |
| 41       | 13036      | Cylindorstift 4x16           | 1      | 92       | 20500      | Schaarhuis             | 1      |
| 42       | 13037      | Veiligheidsring              | 4      | 95       | 18600      | Afdeckplaat            | 1      |
| 43       | 13038      | Cylinderschroef              | 4      | 96       | 12800      | Borgring               | 4      |
| 49       | 10011      | Veerring A4                  | 3      | 97       | 12900      | Cylinderkopbout        | 2      |
| 50       | 10012      | Cylinderschroef              | 3      | 98       | 13000      | Schaarvoet             | 1      |
| 51       | 10010/1    | Tussenstuk                   | 3      | 99       | 13200      | Vleugelmoer            | 2      |
| 52       | 10013      | Stalen Veerring A5           | 1      | 100      | 13100      | Aanslag                | 1      |

**Aanwijzingen voor het gebruik**

1. Wij adviseren U, vooral de aangegeven materiaaldikte aan te houden. Het knippen van meerdere lagen tegelijk met een totale dikte boven de max. capaciteit is niet mogelijk. (Voor spiraal gefelste buizen (fels 4x0,75mm): type 3514 gebruiken)

3. De schaar moet beslist vlak op het te knippen materiaal worden gehouden. Wanneer de zijmessen vlak liggen op het materiaal, heeft U de juiste stand. Ook bij het rond knippen moet de schaar vlak gehouden worden.

**Het te knippen materiaal moet altijd olie- en vetvrij zijn.**

4. Wanneer U met het knippen midden in een plaat wilt stoppen, trekt U de schaar over de spaan recht terug en wel met lopende motor.

5. De kortste bochten knipt de schaar als men tegen de wijzers van de klok in knipt. ↻

6. De buitenradius is onbeperkt.

7. Wilt U midden in een plaat beginnen, moet U een gat boren van 12-16 mm of twee achter elkaar liggende gaten van 6-8 mm. Bij het knippen van een vierkant uit een plaat; op de vier hoeken een gat boren van 12-16 mm

8. Het is ook mogelijk de kanten bij te werken, b.v. aan de zijkant van een plaat. De schaar draagt dan t.o.v. de zijmessen op een kant.

9. Wilt U meerdere gelijke delen knippen dan kunt u een schabloon gebruiken. U kunt de schaar met de buitenkant van het mes langs de vorm laten lopen.

10. Geleidepuntjes van de zijmessen aan de schaar maken exact knippen langs een van te voren afgetekende lijn mogelijk.

11. Messen en zijmessen kunnen geslepen worden. Na het slijpen moeten de messen opnieuw gesteld worden. De punt van het mes moet op de laagste stand 2,5 mm boven de zijmessen staan.

12. Wanneer het mes geslepen moet worden, is het aan te bevelen ook de zijmessen te slijpen. Als na het slijpen te veel ruimte ontstaat tussen mes en zijmessen kan dit worden verholpen door de cilinderschroef (pos.5) los te draaien. De afstand kleiner resp. groter maken door de wormbout (pos.4) in resp. uit te draaien. Bij de juiste stand de cilinderschroef weer vast draaien.

13. Wanneer U zich houdt aan genoemde punten, kunt u ca. 200 uren knippen (afhankelijk van het te bewerken materiaal) met hetzelfde mes en de daarbij behorende zijmessen.

**Reiniging en onderhoud**

Voor alle werkzaamheden aan de machine eerst de stekker uit het stopcontact trekken.

Machine en ventilatiesleuven altijd schoon houden.

**Milieubescherming**

Terugwinnen van grondstoffen i.p.v. het weggooien van afval. De machine, toebehoren en verpakking dienen op een voor het milieu verantwoorde manier te worden hergebruikt.

**Garantie**

Voor DRÄCO gereedschappen geldt een garantietermijn van 12 maanden vanaf de aankoopdatum. Schade, die door materiaal- of fabrikagefouten ontstaan is, wordt gratis door levering van onderdelen of reparatie verholpen. Reparaties kunnen alleen voor garantie in aanmerking komen, wanneer het betreffende gereedschap in volledig gemonteerde staat wordt afgegeven of gezonden aan de importeur. Gelijktijdig dient vermeld te worden, dat aanspraak op garantie wordt gemaakt.

**Konformiteitsverklaring**

Wij verklaren op eigen verantwoording, dat dit produkt voldoet aan de volgende normen of normatieve documenten:

EG 89/392 EG, EG 73/ 23 EG, EG 89/336 EG, EN 292 deel I, EN

292 deel II, EN 50 144, EN 55 014, EN 60 555,

HD 400, HD 400.3 deel II/H

CE 95



95 Max Draenert  
Importeur:

**Informatie over geluid en vibratie**

Meetwaarden vastgesteld volgens EN 50 144.

Kenmerkend is dat het A-gewaardeerde geluidsdrukniveau van de machine 83 dB (A) bedraagt. Tijdens het werken kan het geluidsniveau 85 dB (A) overschrijden.

Draag oorbeschermers.

Kenmerkend is tevens dat de hand-arm vibratie minder is dan 2,5 m/s<sup>2</sup>.

**WEVERS BV – Technische handelsonderneming**

Kantoor + werkplaats Gronausestraat 150  
7533 BR Enschede



+31-(0)53-4316041



+31-(0)53-4305905

Internet <http://www.dracotools.com>

E-Mail



[info@weversbv.nl](mailto:info@weversbv.nl)

Internet <http://www.weversbv.nl>



