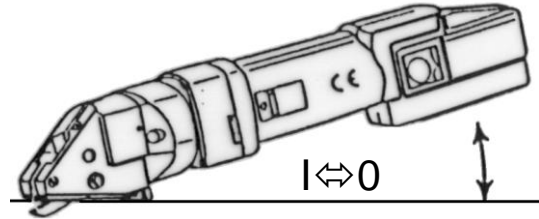


Anweisungen für den Gebrauch

- Maximale Blechstärken** nicht überschreiten. Vom Schneiden mehrerer Schichten mit einer Gesamtstärke über der Maximalkapazität des Gerätes wird abgeraten.
- Dieses Gerät ist bestimmt für den gewerblichen Einsatz in Industrie und Handwerk. Zum Schneiden von Kunststoffen. Zum Einsatz mit Schneidbacken und Schneidmessern, die in dieser Bedienungsanleitung angegeben sind oder durch DRÄCO empfohlen werden.
- Ein- und Ausschalten.** Zum Einschalten des Gerätes, Schalter nach vorne (I) schieben. Zum Ausschalten des Gerätes, Schalter nach hinten (0) schieben.



- Die Schere muss **flach auf dem Schneidegut aufliegen**. Nur wenn die Backen (Pos.10) flach auf dem Material aufsetzen führen Sie das Gerät in der richtigen Position. Auch beim Rundschneiden muss das Gerät flach aufliegen.
- Netzspannung und Spannungsangabe am Ladegerät müssen übereinstimmen.
- Wechselakku**
Vor dem Einsatz in Ihrem Akku-Elektrowerkzeug muss ein neuer oder längere Zeit nicht benutzter Wechselakku aufgeladen werden. Die volle Kapazität wird nach 4-5 Aufladungen erreicht

Reinigung und Unterhalt



Bei allen Unterhaltsarbeiten an der Maschine zuerst den Stecker aus der Steckdose entfernen.

Maschine und Ventilationsschlitze immer sauber halten.

EG-Konformitätserklärung

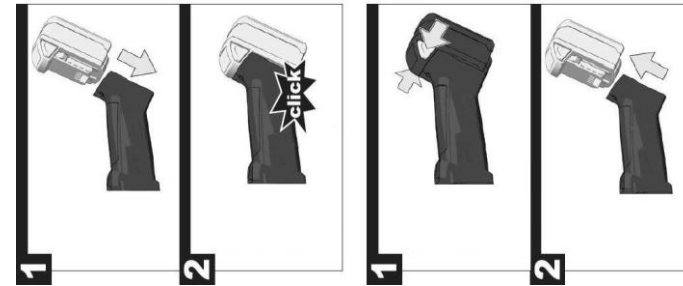
Hiermit erklären wir, dass die Maschine aufgrund ihrer Konzipierung und Bauart, sowie in der von uns in Verkehr gebrachten Ausführung den einschlägigen, nachstehenden grundlegenden Sicherheits- und Gesundheits-Anforderungen der EG-Richtlinien.

EG 98/37, EG 93/ 68 EWG, EG 04/108 EC und Normen DIN EN ISO 12100-1, DIN EN ISO 12100-2, EN 50 144, EN 55 014 entspricht.

CE 09 Max Draenert

Vor allen Arbeiten an der Maschine und bei Einlagerung des Geräts den Wechselakku herausnehmen.

Batteriewechsel



Eine eingeschaltete Maschine läuft nach erneutem Einstecken des Akkus nicht wieder an. Um weiter zu arbeiten Maschine aus- und wieder einschalten.

- Das Schneidmaterial öl- und fettfrei halten!**
- Wenn Sie **inmitten im Schneidegut anhalten** möchten, ziehen Sie die Schere gerade und mit laufendem Motor über den Span zurück oder trennen den Span ab indem Sie die Schere etwas zurückziehen und dann den Span quer abschneiden.
- Zum Schneiden von Aussparungen** sollten Sie ein Loch von 14 mm oder zwei hintereinander liegende Löcher von 8 mm vorbohren. Beim Schneiden einer vieleckigen Aussparung, bohren Sie in alle Ecken ein Loch von ca. 14 mm.
- Es ist auch möglich Ränder nachzuschneiden**, z.B. an der Seite eines Bleches. Die Schere kann auch dann einseitig, gratfrei und ohne Verformung arbeiten.
- Bei mehreren gleichen Teilen** kann eine Schablone angefertigt werden. Ohne jegliche Gefahr kann mit dem arbeitenden Messer um die gewünschte Form entlang der Schablone gearbeitet werden. Die Führungsspitzen an den Backen vereinfachen das exakte Schneiden am Anriss.
- Messer und Backen können geschliffen werden.** Nach ca. 200 Arbeitsstunden sollten die Messer geschliffen oder ausgetauscht werden. Nach dem Schleifen sollten die Messer und Backen neu einjustiert werden
- .

Garantie

Für Dräco Geräte gilt eine Garantieperiode ab Kaufdatum von 12 Monaten bei gewerblichem und 24 Monaten bei nichtgewerblichem Gebrauch. Schäden, die durch material- oder Produktionsfehler entstanden sind, werden kostenlos durch Lieferung von Ersatzteilen oder Reparatur behoben. Reparaturen fallen nur dann unter Garantie wenn das Gerät in montiertem Zustand angeliefert wird. Gleichzeitig muss mitgeteilt werden, dass ein Anspruch auf Garantie gemacht wird. Garantieleistungen bewirken weder eine Verlängerung noch einen Neubeginn der Garantiezeit. Ausgewechselte Teile gehen in unser Eigentum über.

Umweltschutz



Rückgewinnung von Grundstoffen statt wegwerfen des Abfalls. Die Maschine, Zubehör und Verpackung muss auf eine umweltverträgliche Weise wiederverwertet werden.



Bedienungsanleitung für Kabelrohrscheren AK3000Li-Ion

Um Störungen beim Gebrauch von DRÄCO Blehscheren vorzubeugen, bitten wir Sie folgende Punkte zu beachten:

Zu Ihrer Sicherheit:



1 Gefahrloses Arbeiten mit dem Gerät ist nur möglich, wenn Sie die Bedienungsanleitung und die Sicherheitshinweise (rote Beilage) vollständig lesen und die darin enthaltenen Anweisungen befolgen.

2 Das Gerät darf nicht feucht sein und auch nicht in feuchter Umgebung betrieben werden. Steckdosen müssen grundsätzlich mit Fehlerstrom-Schutzschaltern ausgerüstet sein. Bei Fragen sprechen Sie mit Ihrem Elektroinstallateur.

3 Vor jedem Gebrauch Gerät, Kabel und Stecker des Ladegeräts kontrollieren. Netzspannung und Spannungsangabe am Ladegerät müssen übereinstimmen. Beschädigte Teile dürfen nur vom Fachmann repariert werden.

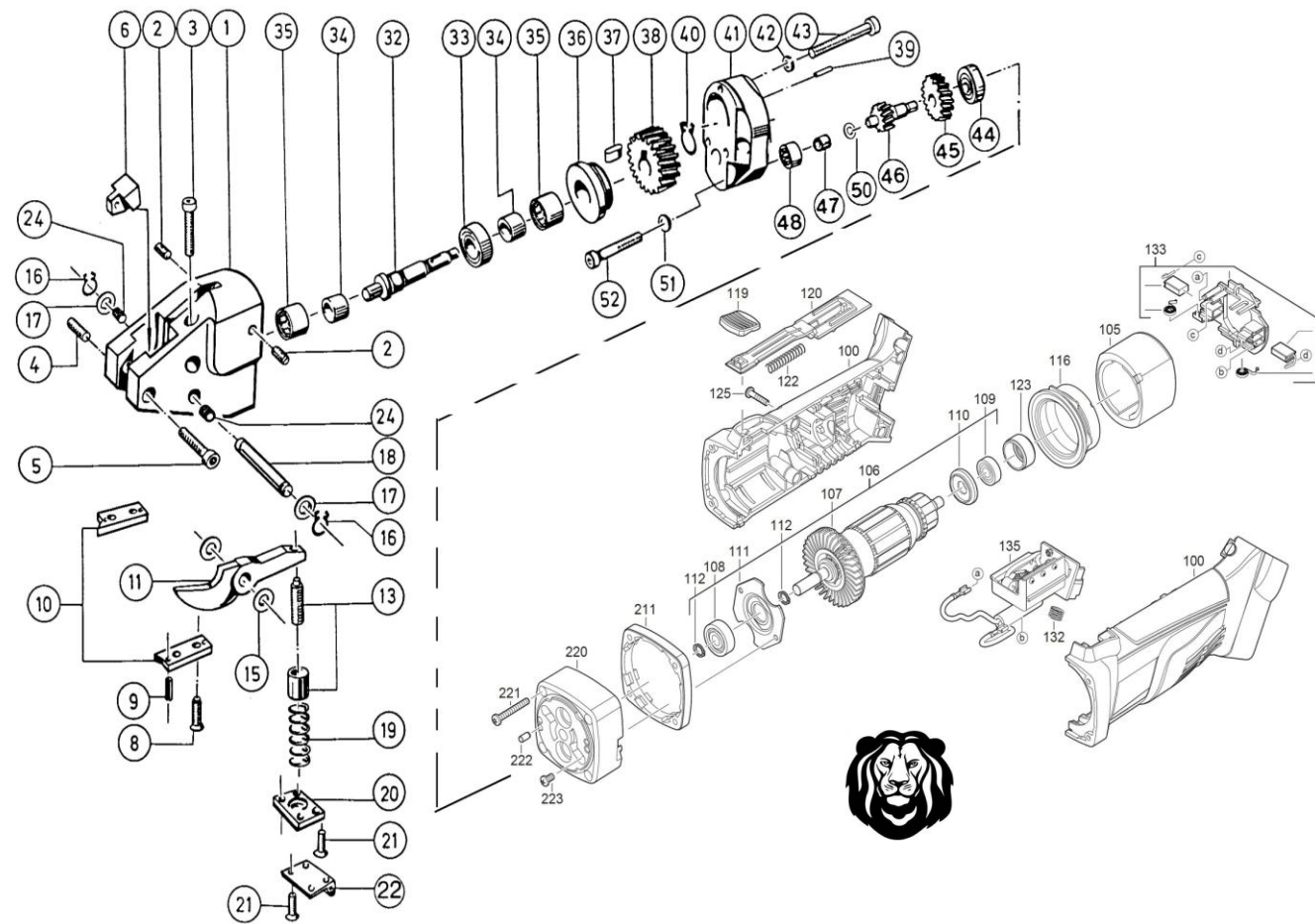
4+5 Beim Arbeiten stets Schutzbrille, Gehörschutz und festes Schuhwerk tragen.

☞ Weitere Sicherheitshinweise siehe rote Beilage

- Tragen Sie das Ladegerät nie am Kabel.
- Beim jedem Unterhalt an der Maschine, während Arbeitspausen oder wenn das Ladegerät nicht benutzt wird, den Stecker aus der Steckdose ziehen.
- Die Schere immer eingeschaltet in das Material einführen.
- Sorgen Sie dafür, dass Sie während der Arbeit stabil stehen.
- Werkstück einspannen, falls es nicht durch sein Eigengewicht stabil liegt.
- Messer und Backen dürfen einander nicht berühren; Gefahr des Messerbruchs.
- Die maximal erlaubten Blechstärken nicht überschreiten, vor allem nicht beim Schneiden über doppelte Bleche, Falz- oder Schweißnähte.

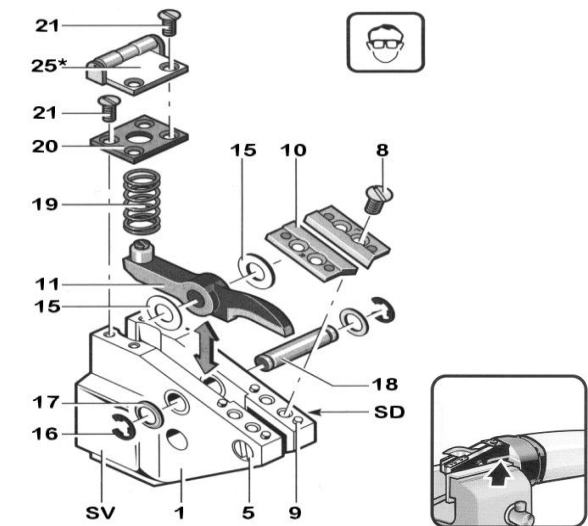
DRÄCO Akku Kabelrohrscheren	AK 3000 Li-Ion
Artikelnummer Schere mit Akku	633301
Max. Schneidleistung	
HDP	max. mm 6,0
ABS, PU etc.	max. mm 3,0
Epoxyd etc.	max. mm 2,5
Kleinster Radius	± mm 250
Arbeitsgeschwindigkeit	± m/min 1-4
Hubzahl	± min ⁻¹ 1800

Explosionszeichnung DRÄCO Akku-Kabelroherschere AK3000 Li-Ion 18 Volt



SERVICETIPPS (Demontage/Montage Messer & Backen)

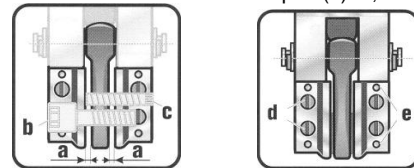
Sie sparen beim Messerwechsel Zeit, wenn Sie das Gerät zur Montage an den flachen Seiten des Scherkopfes (SV) in einen Schraubstock spannen.



*optional SV=Einspannfläche

1. Einen Tropfen Öl zwischen Messer (11) und Scherengehäuse (1) geben. Das hält die Distanzringe (15) auf ihrem Platz.
2. Federplatte (20) und Druckfeder (19) entfernen.
3. Sicherungsring oder Splint (16) entfernen.

4. Messerbolzen (18) mit einem Stift herauschieben bzw. -hämmern.
5. Das Messer vorne anheben und herausnehmen.
6. Distanzringe (15) nicht vertauschen!
7. Das neue Messer mit Distanzringen auf einer Seite einlegen. Messerbolzen durchschieben bis zur Mitte des Messers. Tipp - Ein Tropfen Öl auf den Messerbolzen erhöht die Standzeit der Maschine.
8. Nun auf der anderen Seite des Messers die Distanzringe einlegen (leicht hämmern), sollte nicht zu leicht gehen.
9. Messerbolzen ganz durchdrücken und mit Unterlegscheibe und Sicherungsring bzw. Splint sichern.
10. Druckfeder und Federplatte montieren.
11. Messer (11) und Backen (10) dürfen einander nicht berühren. Auch nicht, wenn man das Messer im eingebauten Zustand leicht nach links oder rechts drückt. Das Messer (11) muss immer genau zentrisch zwischen den Backen (10) eingebaut werden (gleiches Spiel auf beiden Seiten). Das Messer (11) muss straff in das Gehäuse eingebaut werden. (Auf keinen Fall mit Spiel zum Gehäuse)
12. Einstellwert für den Schneidspalt (a): 0,1 –0,15 mm.



13. Schneidspalt erneut einstellen, wenn: Vorschubkraft zu hoch (zu schmaler Schneidspalt). Starke Gratbildung (zu breit eingestellter Schneidspalt)
14. **Backen wechseln:** Schrauben (8 bzw. d) lösen und Backen (10) abnehmen. Passstifte (9 bzw. e) herausziehen. Neue Backen mit Passstiften montieren. Schrauben (8 bzw. d) festziehen.

Ersatzteilliste DRÄCO Kabelroherschere AK3000Li-Ion

Pos. Nr.	Artikel Nr.	Beschreibung	Anz.	Pos. Nr.	Artikel Nr.	Beschreibung	Anz.
1-43		Scherkopf für AK 3000	1	40	10009	Sicherungsring	1
1	20501	Scherengehäuse	1	41	13046	Zwischenstück	1
2	11700	Wurmschraube	2	42	81249	Federring	3
3	10001	Schraube	1	43	81262	ISK Schraube	3
4	81089	Gewindestift M 5 x 10	1	44	13039	Kugellager	1
5	81272	Zylinderschraube M 4 x 22	1	45	13540	Zahnrad 24 Zähne	1
6	10002	Spannführung 7,5	1	46	13041	Trieb 20 Zähne	1
8	81270	Senkschraube M 4 x 8	4	47	13042	Innenring	1
9	81248	Zylinderstift 3x6	4	48	13043	Nadellager	1
				50	81059	Distanzscheibe 0,60 mm	1
10	30074	Satz Backen für AK 3000	1	51	81243	Federring	2
11-13	30068	Messer für AK 3000	1	52	81031	Zylinderschraube	2
15-18	BG12555	Messersicherungsset	1				
15	BG12400	Distanzscheiben Set	1	100	34100	Motorgehäuse	1
16	81275	Seegerring	2	105	34105	Feld	1
17	81072	Scheibe A6,4	2	106	34106	Anker	1
18	12500	Messerbolzen	1	107	34107	Ventilator	1
19	12200	Feder	1	108	34108	Kugellager	1
20	12300	Federplatte	1	109	34109	Kugellager	1
21	81285	Senkschraube M 3 x 8	4	110	34110	Isolierscheibe	1
24	17900	Messerbolzenbuchse Ø10	2	111	34111	Lagerdeckel	1
32-39	BG27202	Antrieb cpl. montiert	1	112	34112	Ring	2
32+	BG13556	Excenterwelle Pos.32,33,34,37+40	1	116	34116	Luftführungsring	1
32	13556	Excenterwelle	1	119	34119	Schieber	1
33	13555	Kugellager 6000/28Z	1	120	34120	Schaltstange	1
34	10005	Innenring 7x10x12 IR	2	122	34122	Druckfeder	1
35	10300	Nadellager HK 1010	2				
36	10450	Deckel	1	123	34123	Gummibüchse	1
37	10006	Keil 12 x 3 x 2	1	125	34125	Schraube	4
38	10007	Zahnrad	1	132	34132	Druckfeder	1
39	10009	Sicherungsring 7 SP220	1	133	34133	Bürstenhalter	1
				135	34135	Elektronik	1
				211	34211	Zwischenflansch	1
				220	34220	Lagerschild	1
				221	34221	Schraube	4
				222	34222	Stift	1
				223	34223	Schraube	2
					341800	Motor 18V kpl. Pos. 100-223	
					341820	Akku Li-Ion M18 18V/2,0 Ah	
					341840	Akku Li-Ion M18 18V/4,0 Ah	
					341810	Ladegerät EU ClI 230V/18 V	

Anz.: Anzahl der Teile pro Gerät

BEI BESTELLUNG VON ERSATZTEILEN BITTE DIE **BESTELLNUMMER** ANGEBEN.

Max Draenert Apparatebau GmbH & Co.KG Elektro - Druckluftwerkzeuge Germany

Werk I: **Hauptverwaltung**
Produktion Scheren

D-73777 Deizisau
D-73779 Deizisau

Postfach 1120
Gutenbergstrasse 15-17
Tel. **07153-8217-0**
Fax **07153-8217-66**

Internet <http://www.dracotools.com>

E-mail: draenert@dracotools.com

Händleradresse: