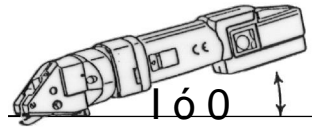


Anweisungen für den Gebrauch

- Maximale Blechstärken** nicht überschreiten. Vom Schneiden mehrerer Schichten mit einer Gesamtblechstärke über der Maximalkapazität des Gerätes wird abgeraten. Bleche nicht an oder über Schweißstellen schneiden.
- Dieses Gerät ist bestimmt für den gewerblichen Einsatz in Industrie und Handwerk. Zum Schneiden von Blechen. Zum Einsatz mit Schneidbacken und Schneidmessern, die in dieser Bedienungsanleitung angegeben sind oder durch DRÄCO empfohlen werden.
- Ein- und Ausschalten.** Zuerst Kabel und Stecker auf Beschädigungen prüfen. Zum Einschalten des Gerätes, Schalter nach vorne (I) schieben. Zum Ausschalten des Gerätes, Schalter nach hinten (0) schieben.



- Die Schere muss **flach auf dem Schneidgut aufliegen**. Nur wenn die Backen (Pos.10) flach auf dem Material aufsetzen führen Sie das Gerät in der richtigen Position. Auch beim Rundschneiden muss das Gerät flach aufliegen.
- Netzspannung und Spannungsangabe am Ladegerät müssen übereinstimmen.
- Wechselakku**
Vor dem Einsatz in Ihrem Akku-Elektrowerkzeug muss ein neuer oder längere Zeit nicht benutzter Wechselakku aufgeladen werden. Die volle Kapazität wird nach 4-5 Aufladungen erreicht

Reinigung und Unterhalt



Bei allen Unterhaltsarbeiten an der Maschine zuerst den Stecker aus der Steckdose entfernen bzw. den Wechselakku aus der Halterung nehmen.

Maschine und Ventilationsschlitze immer sauber halten.

EG-Konformitätserklärung

Hiermit erklären wir, dass die Maschine aufgrund ihrer Konzipierung und Bauart, sowie in der von uns in Verkehr gebrachten Ausführung den einschlägigen, nachstehenden grundlegenden Sicherheits- und Gesundheits-Anforderungen der EG-Richtlinien.

EG 98/37, EG 93/ 68 EWG, EG 04/108 EC und Normen DIN EN ISO 12100-1, DIN EN ISO 12100-2, EN 50 144, EN 55 014 Entspricht.

CE 09 Max Draenert

Wechselakku einsetzen (A)

Wechselakku von hinten in die Halterung der Maschine einschieben bis der Akku einrastet.

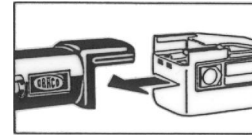


Abb. A

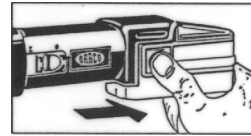


Abb. B

Wechselakku abnehmen (B)

Halterungen zusammendrücken und den Wechselakku in Pfeilrichtung abziehen.

- Das Schneidmaterial öl- und fettfrei halten!**
- Wenn Sie **mitten im Schneidgut anhalten** möchten, ziehen Sie die Schere gerade und mit laufendem Motor über den Span zurück oder trennen den Span ab indem Sie die Schere etwas zurückziehen und dann den Span quer abschneiden.
- Zum Schneiden von Aussparungen** sollten Sie ein Loch von 10-12 mm oder zwei hintereinander liegende Löcher von 8 mm vorbohren. Beim Schneiden einer vieleckigen Aussparung, bohren Sie in alle Ecken ein Loch von ca. 10-12 mm.
- Es ist auch möglich Ränder nachzuschneiden**, z.B. an der Seite eines Bleches. Die Schere kann auch dann einseitig, gratfrei und ohne Verformung arbeiten.
- Bei mehreren gleichen Teilen** kann eine Schablone angefertigt werden. Ohne jegliche Gefahr kann mit dem arbeitenden Messer um die gewünschte Form entlang der Schablone gearbeitet werden. Die Führungsspitzen an den Backen vereinfachen das exakte Schneiden am Anriss.
- Messer und Backen können geschliffen werden.** Nach ca. 200 Arbeitsstunden sollten die Messer geschliffen oder ausgetauscht werden. Nach dem Schleifen sollten die Messer und Backen neu einjustiert werden. Zu beachten ist, dass die Spitze des Messer am niedrigsten Punkt mindestens 2,5 mm über den Backen sitzt.

Garantie

Für DRÄCO Geräte leisten wir 6 Monate Garantie ab Kaufdatum. Schäden, die durch Material- oder Produktionsfehler entstanden sind, werden kostenlos durch Lieferung von Ersatzteilen oder Reparatur behoben. Schäden, die auf natürliche Abnutzung, Überlastung oder unsachgemäße Behandlung zurückzuführen sind, bleiben von der Garantie ausgeschlossen. Reparaturen fallen nur dann unter Garantie, wenn das Gerät in montiertem Zustand angeliefert wird. Gleichzeitig muss mitgeteilt werden, dass ein Anspruch auf Garantie gemacht wird. Garantieleistungen bewirken weder eine Verlängerung noch einen Neubeginn der Garantiezeit. Ausgewechselte Teile gehen in unser Eigentum über.

Umweltschutz



Rückgewinnung von Grundstoffen statt wegwerfen des Abfalls. Die Maschine, Zubehör und Verpackung muss auf eine umweltverträgliche Weise wiederverwertet werden.



Bedienungsanleitung für Blechscheren AK3010, AK3013, AK 3017

Um Störungen beim Gebrauch von DRÄCO Blechscheren vorzubeugen, bitten wir Sie folgende Punkte zu beachten:

Zu Ihrer Sicherheit:



1 Gefahrloses Arbeiten mit dem Gerät ist nur möglich, wenn Sie die Bedienungsanleitung und die Sicherheitshinweise (rote Beilage) vollständig lesen und die darin enthaltenen Anweisungen befolgen.

2 Das Gerät darf nicht feucht sein und auch nicht in feuchter Umgebung betrieben werden. Steckdosen müssen grundsätzlich mit Fehlerstrom-Schutzschaltern ausgerüstet sein. Bei Fragen sprechen Sie mit Ihrem Elektroinstallateur.

3 Vor jedem Gebrauch Gerät, Kabel und Stecker des Ladegeräts kontrollieren. Netzspannung und Spannungsangabe am Ladegerät müssen übereinstimmen. Beschädigte Teile dürfen nur vom Fachmann repariert werden.

4+5 Beim Arbeiten stets Schutzbrille, Gehörschutz und festes Schuhwerk tragen.

- | Tragen Sie das Ladegerät nie am Kabel.
- | Beim jedem Unterhalt an der Maschine, während Arbeitspausen oder wenn das Ladegerät nicht benutzt wird, den Stecker aus der Steckdose ziehen.
- | Kabel stets an der Rückseite des Ladegeräts wegführen
- | Die Schere immer eingeschaltet in das Material einführen.
- | Sorgen Sie dafür, dass Sie während der Arbeit stabil stehen.
- | Werkstück einspannen, falls es nicht durch sein Eigengewicht stabil liegt.
- | Messer und Backen dürfen einander nicht berühren; Gefahr des Messerbruchs.
- | Die maximal erlaubten Blechstärken nicht überschreiten, vor allem nicht beim Schneiden über doppelte Bleche, Falz- oder Schweißnähte.

F Weitere Sicherheitshinweise siehe rote Beilage

Technische Daten:

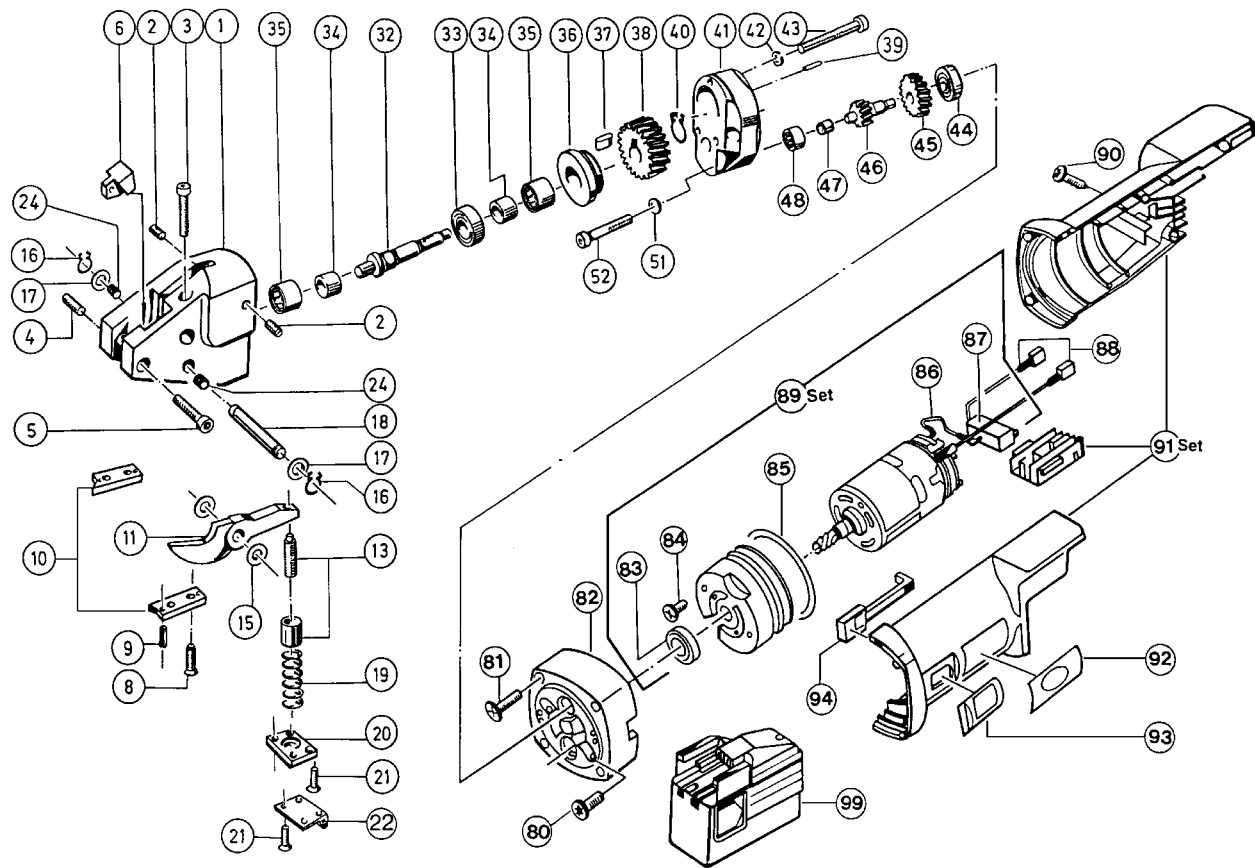
DRÄCO Akku Blechscheren			AK 3010	AK 3013	AK 3017
Artikelnummer Schere mit Akku			30101	30131	30171
Max. Schneidleistung					
Stahl	400 N/mm ²	mm	1,0	1,3	1,6
V2A	600 N/mm ²	mm	0,7	1,0	1,3
V4A	800 N/mm ²	mm	0,4	0,7	1,0
NE-Metalle	250 N/mm ²	mm	1,5	2,0	2,5
Kleinster Radius	±	mm	50	100	140
Arbeitsgeschwindigkeit ±		m/min	3,5	3,5	3,5
Hubzahl	±	min ⁻¹	1800	1800	1800



Akku BXS

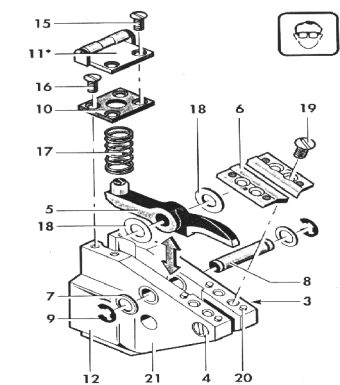
Ladegerät SRC oder RC

Explosionszeichnung DRÄCO Akku-Blechscheren



SERVICETIPPS (Demontage/Montage Messer & Backen)

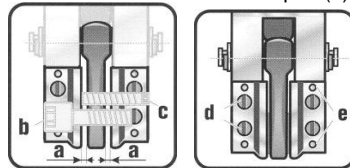
Sie sparen beim Messerwechsel Zeit, wenn Sie das Gerät zur Montage an den flachen Seiten des Scherkopfes (SV) in einen Schraubstock spannen.



*optional SV=Einspannfläche

1. Einen Tropfen Öl zwischen Messer (11) und Scherengehäuse (1) geben. Das hält die Distanzringe (15) auf ihrem Platz.
2. Federplatte (20) und Druckfeder (19) entfernen.
3. Sicherungsring (17) entfernen.

4. Messerbolzen (18) mit einem Stift herausschieben bzw. -hämmern.
5. Das Messer vorne anheben und herausnehmen.
6. Distanzringe (15) nicht vertauschen!
7. Das neue Messer mit Distanzringen auf einer Seite einlegen. Messerbolzen durchschieben bis zur Mitte des Messers.
Tipp - Ein Tropfen Öl auf den Messerbolzen erhöht die Standzeit der Maschine.
8. Nun auf der anderen Seite des Messers die Distanzringe einlegen (leicht hämmern), sollte nicht zu leicht gehen.
9. Messerbolzen ganz durchdrücken und mit Unterlegscheibe und Sicherungsring sichern.
10. Druckfeder und Federplatte montieren.
11. Messer (11) und Backen (10) dürfen einander nicht berühren. Auch nicht, wenn man das Messer im eingebauten Zustand leicht nach links oder rechts drückt. Das Messer (11) muss immer genau zentrisch zwischen den Backen (10) eingebaut werden (gleiches Spiel auf beiden Seiten). Das Messer (11) muss straff in das Gehäuse eingebaut werden. (Auf keinen Fall mit Spiel zum Gehäuse)
12. Einstellwert für den Schneidspalt (a): 0,1 – 0,15 mm.



13. Schneidspalt erneut einstellen, wenn:
Vorschubkraft zu hoch (zu schmaler Schneidspalt).
Starke Gratbildung (zu breit eingestellter Schneidspalt)
14. **Backen wechseln:** Schrauben (8 bzw. d) lösen und Backen (10) abnehmen. Passstifte (9 bzw. e) herausziehen. Neue Backen mit Passstiften montieren. Schrauben (8 bzw. d) festziehen.

Ersatzteilliste DRÄCO Blechscheren AK3010, AK3013, AK3017

Pos. Nr.	Artikel Nr.	Beschreibung	St.	Pos. Nr.	Artikel Nr.	Beschreibung	St.
1-43	33010	Scherkopf für AK 3010	1	34	10005	Innenring	2
1-43	33013	Scherkopf für AK 3013	1	35	10300	Nadellager	2
1-43	33017	Scherkopf für AK 3017	1	36	BG10450	Baugruppe Deckel Pos. 35+36	1
1	BG10500	Baugruppe Scherengehäuse Pos. 1-3, 24, 35 für AK3010, AK3013, AK3017	1	37	10006	Keil	1
1	BG20241	Baugruppe Scherengehäuse Pos. 1-3, 24, 35 für AK3020	1				
2	81239	Gewindestift mit ISK	2	38	13051	Zahnrad	1
3	81263	Schraube	1	40	10009	Sicherungsring	1
4	81089	Gewindestift	1	41	13046	Zwischenflansch	1
5	81272	Zylinderschraube	1	42	81249	Federring	3
6	10002	Spannführung	1	43	81262	ISK Schraube	3
8	81286	Senkschraube	4	44	13039	Kugellager	1
9	81248	Zylinderstift	4	45	13540	Zahnrad 24 Zähne	1
				46	13041	Trieb 20 Zähne	1
10	13574/1	Satz Backen für AK 3010	1	47	13042	Innenring	1
11	01011	Messer SD5 für AK 3010	1	48	13043	Nadellager	1
				51	81243	Federring	2
10	10600	Satz Backen für AK 3013	1	52	81031	Zylinderschr.	2
11	01001	Messer 1001 für AK 3013	1	80	33080	Schraube	1
				81	33081	Schraube	1
10	13074	Satz Backen für AK 3017	1	82	33082	Lagerschild	1
11	01013	Messer 1013 für AK 3017	1	83	10038	Kugellager	1
				84	33084	Schraube	1
10	35146	Satz Backen für AK 3020	1	85	33085	O-Ring	1
11	010135	Messer 1013 für AK 3020	1	86	33086	Leitung	1
				87	33087	Schalter	1
15	BG12400	Baugruppe Distanzscheiben Set	1	88	33088	Leitung	1
16	81275	Sicherungsring	2	89	33089	Motor Antrieb Pos. 83-89	1
17	81072	Scheibe	2	90	33090	Schraube	1
18	BG12555	Baugruppe Messersicherungsset		91	33091	Gehäuse Set	1
18	BG12500	Baugruppe Messerbolzen Pos. 16-18	1	92	33092	Leistungsschild	1
19	12200	Feder	1	93	33093	Schalterkappe	1
20	12300	Federplatte	1	94	33094	Schieber	1
21	81285	Senkschraube	4	99	31298	Power Akku BXS 12	1
22	10077	Stützrolle Metall	1				
24	17900	Messerbolzenbuchse Ø10	2				
32	BG33018	Baugruppe Antrieb cpl. montiert Pos. 32-40	1				
32	BG10004	Baugruppe Excenterwelle Pos.32,33,34,37+40	1	31299		Schnell-Ladegerät SRC	
32	10004	Excenterwelle	1	31297		Ladegerät RC 60 Min.	
33	10250	Kugellager	1				

BEI BESTELLUNG VON ERSATZTEILEN BITTE DIE **BESTELLNUMMER** ANGEBEN.

Max Draenert Apparatebau GmbH & Co.KG Elektro - Druckluftwerkzeuge Germany

Werk I: **Hauptverwaltung** D-73777 Deizisau Postfach 1120 Tel. **07153-8217-0**
Produktion Scheren D-73779 Deizisau Gutenbergstrasse 15-17 Fax **07153-8217-66**

Internet <http://www.dracotools.com>

E-mail: draenert@dracotools.com

Händleradresse: