

## Bedienungsanleitung für Blechscheren

1013, 1013-5, 1013/E & 1013-5/E

Um Störungen beim Gebrauch von DRÄCO Blechscheren vorzubeugen, bitten wir Sie folgende Punkte zu beachten:

### Zu Ihrer Sicherheit:



**1** Gefahrloses Arbeiten mit dem Gerät ist nur möglich, wenn Sie die Bedienungsanleitung und die Sicherheitshinweise (rote Beilage) vollständig lesen und die darin enthaltenen Anweisungen befolgen.

**2** Das Gerät darf nicht feucht sein und auch nicht in feuchter Umgebung betrieben werden. Steckdosen müssen grundsätzlich mit Fehlerstrom-Schutzschaltern ausgerüstet sein. Bei Fragen sprechen Sie mit Ihrem Elektroinstallateur.

**3** Vor jedem Gebrauch Gerät, Kabel und Stecker kontrollieren. Beschädigte Teile dürfen nur vom Fachmann repariert werden.

**4+5** Beim Arbeiten stets Schutzbrille, Gehörschutz und festes Schuhwerk tragen.

- Tragen Sie die Maschine nie am Kabel.
- Beim jedem Unterhalt an der Maschine, während Arbeitspausen oder wenn das Gerät nicht benutzt wird, den Stecker aus der Steckdose ziehen.
- Kabel stets an der Rückseite des Geräts wegführen
- Das Gerät immer eingeschaltet in das Material einführen.
- Sorgen Sie dafür, daß Sie während der Arbeit stabil stehen.
- Werkstück einspannen, falls es nicht durch sein Eigengewicht stabil liegt.
- Messer und Backen dürfen einander nicht berühren; Gefahr des Messerbruchs.
- Die maximal erlaubten Blechstärken nicht überschreiten, vor allem nicht beim Schneiden über doppelte Bleche, Falz- oder Schweißnähte.

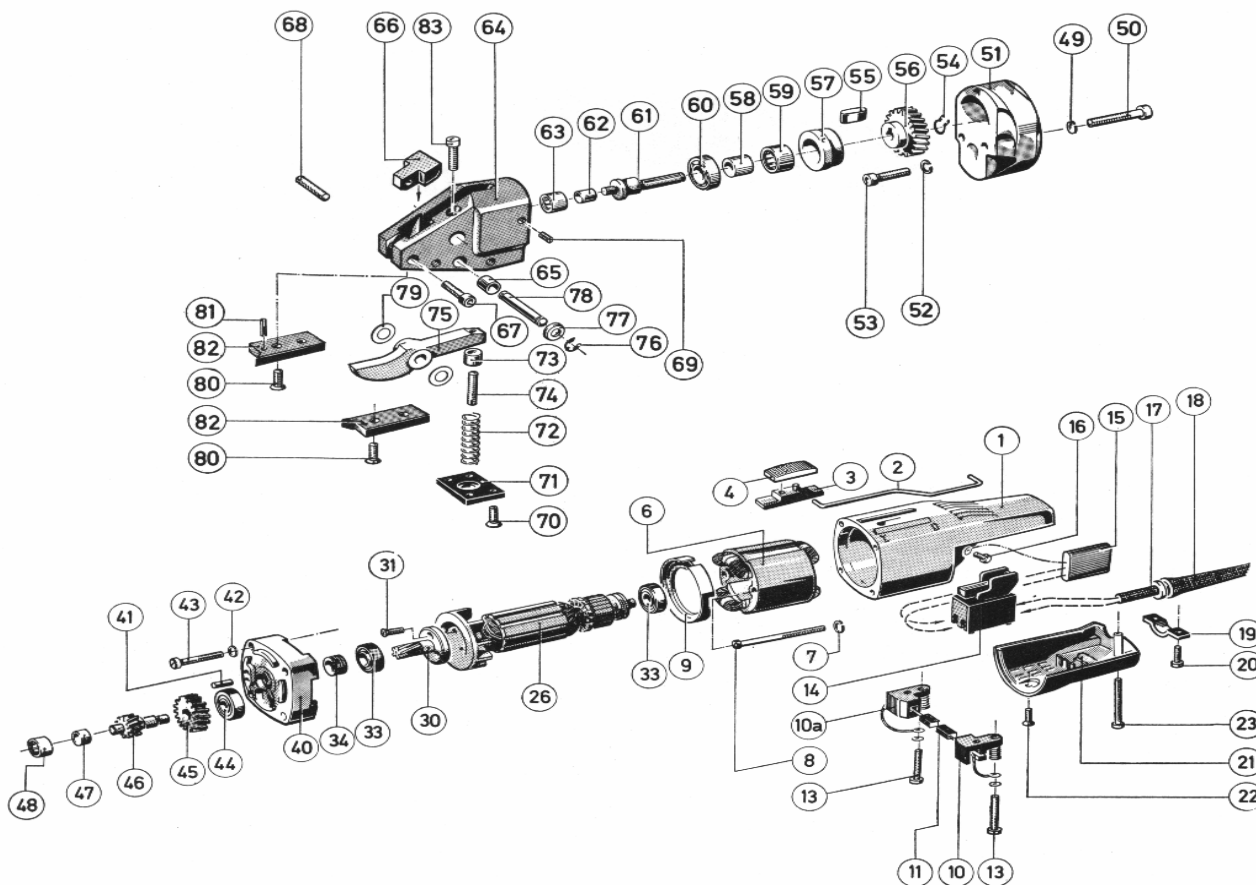
☞ Weitere Sicherheitshinweise siehe rote Beilage

### Technische Daten:

DRÄCO Blechscheren		1013	1013-5
<b>Max. Schneidleistung</b>			
Stahl	400 N/mm <sup>2</sup> mm	1,7	2,0
V2A	600 N/mm <sup>2</sup> mm	1,3	1,5
V4A	800 N/mm <sup>2</sup> mm	1,0	1,3
NE-Metalle	250 N/mm <sup>2</sup> mm	2,5	3,0
Kleinster Innenradius	mm	175	200
Arbeitsgeschwindigkeit	m/min	5	5
Hubzahl	min <sup>-1</sup>	1800	1800
Motor Nennleistung	Watt	280	280
Gewicht	kg	1,8	1,8

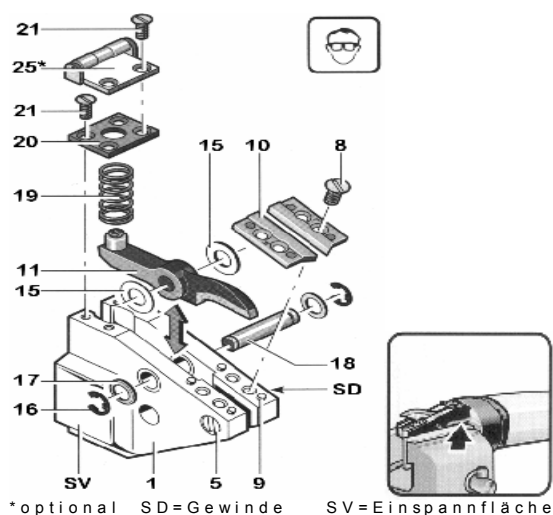
1013		1013-5	
Verschleißteile		Verschleißteile	
Messer	01013	Messer	010135
Satz Backen	13074	Satz Backen	13574
Messerbolzen	12555	Messerbolzen	12555
<b>Optionales Zubehör</b>			
Transportkoffer Metall		18000	
Streifenschneider S/01	bis 100 mm	10059	
Streifenschneider S/01	bis 250 mm	10060	
Streifenschneider S/01	bis 500 mm	10061	
Stützrolle Metall		10077	

# Explosionszeichnung DRÄCO Blechscheren 1013, 1013-5, 1013/E & 1013-5/E

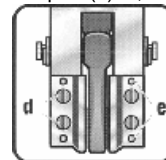
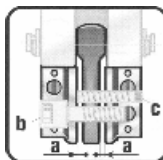


## SERVICETIPS (Demontage/Montage Messer)

Stromzufuhr unterbrechen!  
 Sie sparen beim Messerwechsel Zeit, wenn Sie das Gerät zur Montage an den Spannseiten des Scherkopfes (SV), mit der Unterseite nach oben, in einen Schraubstock spannen.



4. Das Messer vorne anheben und herausnehmen.
5. ⚠ Distanzringe (15) nicht vertauschen!
6. Das neue Messer mit Distanzringen auf einer Seite einlegen. Messerbolzen durchschieben bis zur Mitte des Messers. Tipp - Ein Tropfen Öl auf den Messerbolzen erhöht die Standzeit der Maschine.
7. Nun auf der anderen Seite des Messers die Distanzringe einlegen (leicht hämmern), sollte nicht zu leicht gehen.
8. Messerbolzen ganz durchdrücken und mit Unterlegscheibe und Sicherungsring sichern.
9. Druckfeder und Federplatte montieren.
10. Messer (11) und Backen (10) dürfen einander nicht berühren. Auch nicht, wenn man das Messer im eingebauten Zustand leicht nach links oder rechts drückt. Das Messer (11) muß immer genau zentrisch zwischen den Backen (10) eingebaut werden (gleiches Spiel auf beiden Seiten). Das Messer (11) muß straff in das Gehäuse eingebaut werden. (Auf keinen Fall mit Spiel zum Gehäuse)
11. Einstellwert für den Schneidspalt (a): 0,1 – 0,15 mm.



Schneidspalt erneut einstellen wenn:

Vorschubkraft zu hoch (zu schmaler Schneidspalt).  
 Starke Gratbildung (zu breit eingestellter Schneidspalt)

1. Einen Tropfen Öl zwischen Messer (11) und Scherengehäuse (1) geben. Das hält die Distanzringe (15) auf ihrer ursprünglichen Seite.
2. Federplatte (20) und Druckfeder (19) entfernen. Sicherungsring (17) entfernen.
3. Messerbolzen (18) zurückschieben.

12. **Backen wechseln:** Schrauben (8 bzw. d) lösen und Backen (10) abnehmen. Passstifte (9 bzw. e) herausziehen. Neue Backen mit Passstiften montieren. Schrauben (8 bzw. d) festziehen.

**Die hier verwendeten Positionnummern beziehen sich nur auf die nebenstehende allgemeine Messereinbauzeichnung.**

# Ersatzteilliste DRÄCO Blechscheren 1013, 1013-5, 1013/E & 1013-5/E

Pos.	Bezeichnung	Best.-Nr.	Pos.	Bezeichnung	Best.-Nr.
1	Motorgehäuse	13001	59	Nadellager 10 x 10 x 14 HK	10300
2	Schaltstange	13002	60	Kugellager R 9 S	10250
3-4	Schaltschieber mit Griff Schnappverschluss	13505	61	Excenterwelle	10004
4	Schaltgriff	13004	62	Innenring 7 x 10 x 12 IR	10005
5	Linsenschraube	13005	63	Nadellager 10 x 10 x 14 HK	10300
6	Polpaket mit Wicklung 42 Volt	13006	64	Gehäuse	BG10500
6	Polpaket mit Wicklung 115 Volt	13007	65	Lagerbuchse hart 10 x 8 x 6 Ø Standard	17900
6	Polpaket mit Wicklung 230 Volt	13008	65 a	Lagerbuchse hart 11 x 8 x 6 Ø Übermaß	17911
6	Polpaket mit Wicklung 240 Volt	13009	66	Spanführung breit	10002
7	Federring M 3,5	13010	67	Zylinderkopfschraube	81272
8	Zylinderschraube	13011	68	Wurmschraube	81089
9	Abdeckring	13012	69	Wurmschraube	81239
10	Bürstenhalter rechts	13013	70	Senkkopfschraube	81271
10 a	Bürstenhalter links	13014	71	Federplatte	12300
11	Kohlebürste	13015	72	Druckfeder	12200
13	Linsenschraube	13016	73	Rundmutter M 6	12100
14	Ausschalter (2-polig)	13017	74	Stößel M 6 x 17	12000
15	Parallelkondensator	13018	73-75	Messer (1013 1,75 mm)	01013
16	Linsenschraube	13019	73-75	Messer (1013-5 2,00 mm)	010135
17	Kabel mit Stecker 115, 230, 240 Volt	32046	73-75	Messer (1013/E 1,75 mm)	01013/E
18	Kabelschutzhülle	13022	73-75	Messer (1013-5/E 2,00 mm)	010135/E
19	Kabelklemmbrücke	13023	76	Sicherungsring	81275
20	Linsenschraube	13024	77	Unterlegscheibe M 6	81072
21	Deckel	13025	76-78	Messerbolzen hart Ø 6	BG12500
22	Linsensenkverschraubung	13026	79	Distanzring sort.	BG12400
23	Linsenschraube	13027	76-79	Messersicherungsset	BG12555
26-31	Anker kpl. mit Wicklung 42 Volt	13028	80	Senkkopfschraube	81286
26-31	Anker kpl. mit Wicklung 115 Volt	13029	81	Passstift Ø 3 x 6	81248
26-31	Anker kpl. mit Wicklung 230 Volt	13030	82	Satz Backen (1013)	13074
26-31	Anker kpl. mit Wicklung 240 Volt	13031	82	Satz Backen (1013-5)	13574
30	Stirnrad 6 Zähne	13032	82	Satz Backen (1013-02)	20600
31	Halbrundschraube	13033	83	Innensechskantschraube	81263
33	Rillenkugellager	13034			
34	Dichtungs- und Distanzring	13090		Streifenschneider S/01 100, 250, 500 mm	10059-61
40	Zwischenlager	13035		Scherkopf 1013 cpl. montiert	13079
41	Zylinderstift 4 x 16	13036		Scherkopf 1013/E cpl. montiert	13079/E
42	Sicherungsscheibe	13037		Scherkopf 1013-5 cpl. montiert	13579
43	Zylinderschraube	13038		Scherkopf 1013-5/E cpl. montiert	13579/E
44	Rillenkugellager	13039		Motor 42 Volt	13081
45	Zahnrad 30 Zähne	13040		Motor 115 Volt	13082
46	Trieb 20 Zähne	13041		Motor 230 Volt	13083
47	Innenring 5 x 8 x 9,5 IR	13042		Motor 240 Volt	13084
48	Nadellager 8 x 12 x 10 BK	13043		Werkzeugkoffer für Serie 1013	18000
49	Stahl-Federring A 4	81249		Stützrolle (Metall)	10077
50	Zylinderschraube	81262			
51	Zwischenstück	13046		<b>Messer und Backen hartmetallbestückt</b>	
52	Stahl-Federring A 5	81243		Messer (1013 1,75 mm)	01013 HM
53	Innensechskantschraube	81031		Satz Backen (1013)	13074 HM
54-62	Antrieb kpl.	13077			
54	Sicherungsring SP 220	10009		Messer (1013-5 2,00 mm)	010135 HM
55	Keil 2 x 3 x 11	10006		Satz Backen (1013-5)	13574 HM
56	Zahnrad 36 Zähne 7 Ø	13051			
57	Deckel	10450		Messer in Sonderbreiten 6-9 mm	01013SB
58	Innenring 7 x 10 x 12 IR	10005		Satz Backen in Sonderbreiten 6-9 mm	13074SB

E\*=Messer für Edelstahl

BEI BESTELLUNG VON ERSATZTEILEN BITTE DIE BESTELLNUMMER ANGEBEN.

**Max Draenert Apparatebau GmbH & Co.KG** Elektro - Druckluftwerkzeuge Germany

Werk I: **Hauptverwaltung** D-73777 Deizisau Postfach 1120 Tel. **07153-8217-0**  
**Produktion Scheren** D-73779 Deizisau Gutenbergstrasse 15-17 Fax **07153-8217-66**

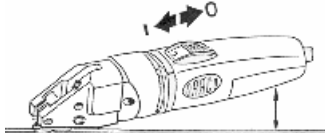
Internet <http://www.dracotools.com>

E-mail: [draenert@dracotools.com](mailto:draenert@dracotools.com)

# Anweisungen für den Gebrauch

## 1. Inbetriebnahme

Netzspannung beachten: Die Spannung der Stromquelle muss mit den Angaben auf dem Typenschild des Gerätes übereinstimmen. 230-Volt- Geräte können auch an einem 220-Volt-Stromnetz betrieben werden. Einschalten: Schalter nach vorn (I) schieben. Ausschalten: Schalter nach hinten (0) schieben,



- Die Schere muss **flach auf dem Schneidegut aufliegen**. Nur wenn die Backen (Pos. 82) flach auf dem Material aufsetzen führen Sie das Gerät in der richtigen Position. Auch beim Rundschneiden muss das Gerät flach aufliegen. Zur Unterstützung der richtigen Haltung ist eine Stützrolle (10077) erhältlich.
- Die angegebenen **maximalen Blechstärken** nicht überschreiten. Vom Schneiden mehrerer Schichten mit einer Gesamtblechstärke über der Maximalkapazität des Gerätes wird abgeraten. (Beim Schneiden von z.B. Falzen beachten Sie bitte die Falzstärke).
- Wenn Sie **mitten im Schneidegut anhalten** möchten, ziehen Sie die Schere gerade und mit laufendem Motor über den Span zurück. Längere Späne abschneiden.

- Kreisbögen und Radien** schneiden Sie am besten gegen den Uhrzeigersinn. Der Außenradius ist unbeschränkt.
- Zum Schneiden von Aussparungen** sollten Sie ein Loch von 14-16 mm oder zwei hintereinander liegende Löcher von 6-8 mm vorbohren. Beim Schneiden einer vieleckigen Aussparung, bohren Sie in alle Ecken ein Loch von 14-16 mm.
- Es ist auch möglich Ränder nachzuschneiden**, z.B. an der Seite eines Bleches. Die Schere kann dann einseitig, gratfrei und ohne Verformung arbeiten.
- Bei mehreren gleichen Teilen** kann eine Schablone angefertigt werden. Ohne jegliche Gefahr kann mit dem arbeitenden Messer um die gewünschte Form entlang der Schablone gearbeitet werden. Die Führungsspitzen an den Backen vereinfachen das exakte Schneiden am Anriss.
- Messer und Backen können geschliffen werden**. Nach dem Schleifen sollten die Messer und Backen neu einjustiert werden. Zu beachten ist, dass die Spitze des Messer am niedrigsten Punkt mindestens 3,5 mm über den Backen sitzt.
- Wenn Sie sich an unsere Anweisungen halten können Sie mit einem Messer und den dazugehörigen Backen ca. **200 Arbeitsstunden** schneiden (abhängig vom bearbeiteten Material)
- Das Schneidegut muss fett- und ölfrei sein!**

## Umweltschutz



**Rückgewinnung von Grundstoffen statt wegwerfen des Abfalls.** Die Maschine, Zubehör und Verpackung müssen auf eine umweltverträgliche Weise wiederverwertet werden.

## Geräusch-/Vibrationsinformation

Messwerter ermittelt entsprechend EN 50144. Der A-bewertete Schalldruckpegel des Gerätes beträgt typischerweise 83 dB(A). Der Geräuschpegel beim Arbeiten kann 85 dB(A) überschreiten. Gehörschutz tragen. Die Hand-Arm-Vibration ist typischerweise niedriger als 2,5 m/s<sup>2</sup>

## EG - Konformitätserklärung

Hiermit erklären wir, dass die Maschine aufgrund ihrer Konzipierung und Bauart, sowie in der von uns in Verkehr gebrachten Ausführung den einschlägigen, nachstehenden grundlegenden Sicherheits- und Gesundheits-Anforderungen der EG-Richtlinien.

EG 98/37 EG, EG 73/ 23 EG, EG 89/336 EG und Normen EN 292 Teil I, EN 292 Teil II, EN 50 144, EN 55 014, EN 60 555, HD 400, HD 400.3 Teil II/H entspricht.

CE 98 Max Draenert

## Wartung und Pflege



**Bei allen Servicearbeiten an der Maschine und oder dem Ladegerät zuerst den Stecker aus der Steckdose entfernen.** Ab und zu einen Tropfen Öl zwischen Messer und Messerbolzen erhöht die Standzeit des Gerätes. Maschine und Ventilationsschlitze immer sauber halten.

## Garantie

Für Dräco Geräte gilt eine Garantieperiode ab Kaufdatum von 12 Monaten bei gewerblichem und 24 Monaten bei nichtgewerblichem Gebrauch. Schäden, die durch material- oder Produktionsfehler entstanden sind, werden kostenlos durch Lieferung von Ersatzteilen oder Reparatur behoben. Reparaturen fallen nur dann unter Garantie wenn das Gerät in montiertem Zustand angeliefert wird. Gleichzeitig muss mitgeteilt werden, dass ein Anspruch auf Garantie gemacht wird. Garantieleistungen bewirken weder eine Verlängerung noch einen Neubeginn der Garantiezeit. Ausgewechselte Teile gehen in unser Eigentum über.