

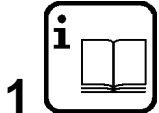


®

Bedienungsanleitung für Kunststoffschere 3550

Um Störungen beim Gebrauch von DRÄCO Kunststoffscheren vorzubeugen, bitten wir Sie folgende Punkte zu beachten:

Zu Ihrer Sicherheit:



1 Gefahrloses Arbeiten mit dem Gerät ist nur möglich, wenn Sie die Bedienungsanleitung und die Sicherheitshinweise (rote Beilage) vollständig lesen und die darin enthaltenen Anweisungen befolgen.

2 Das Gerät darf nicht feucht sein und auch nicht in feuchter Umgebung betrieben werden. Steckdosen müssen grundsätzlich mit Fehlerstrom-Schutzschaltern ausgerüstet sein. Bei Fragen sprechen Sie mit Ihrem Elektroinstallateur.

3 Vor jedem Gebrauch Gerät, Kabel und Stecker kontrollieren. Beschädigte Teile dürfen nur vom Fachmann repariert werden.

4+5 Beim Arbeiten stets Schutzbrille, Gehörschutz und festes Schuhwerk tragen.

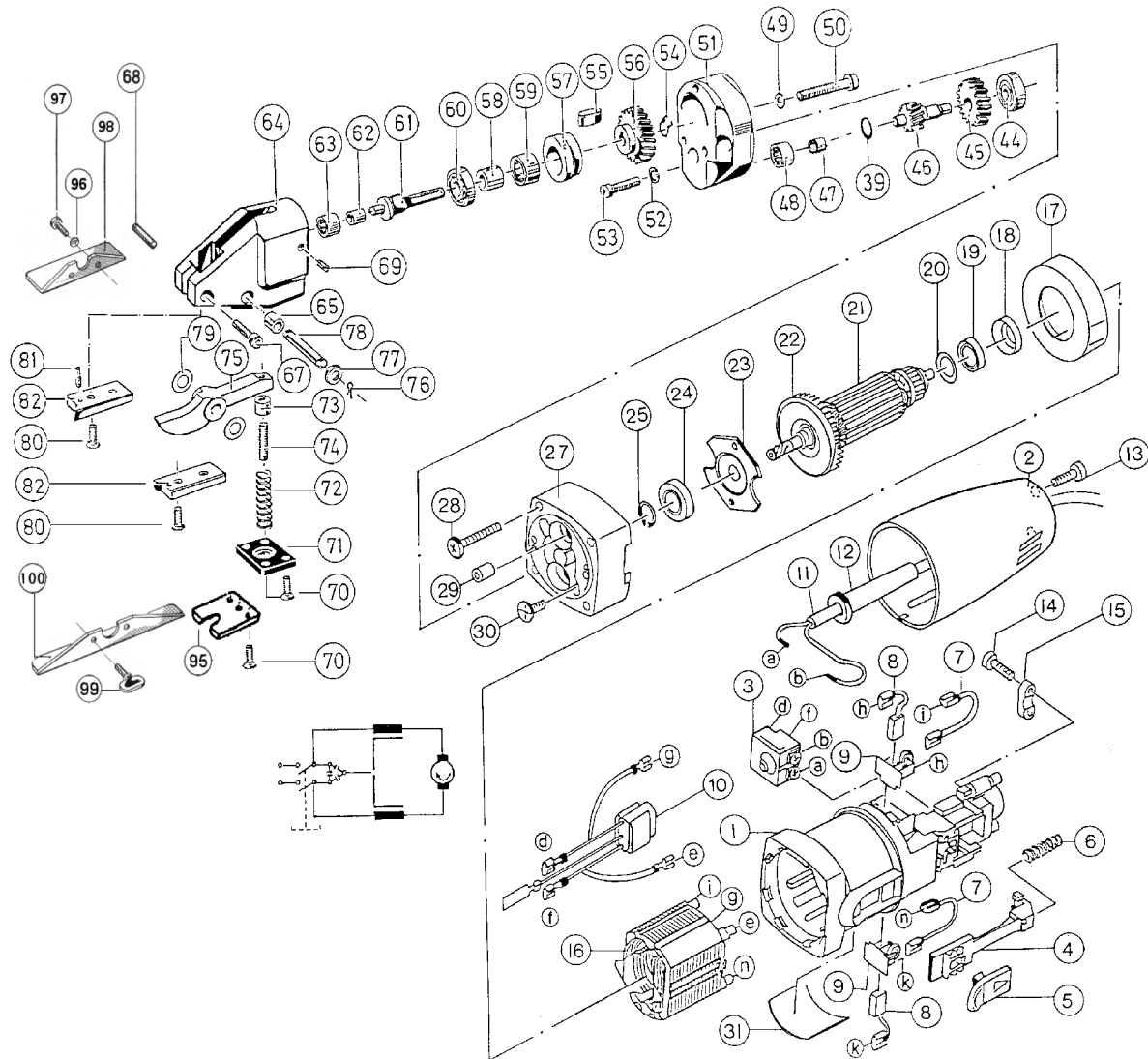
- Tragen Sie die Maschine nie am Kabel.
- Bei jedem Unterhalt an der Maschine, während Arbeitspausen oder wenn das Gerät nicht benutzt wird, den Stecker aus der Steckdose ziehen.
- Kabel stets an der Rückseite des Geräts wegführen
- Das Gerät immer eingeschaltet in das Material einführen.
- Sorgen Sie dafür, dass Sie während der Arbeit stabil stehen.
- Werkstück einspannen, falls es nicht durch sein Eigengewicht stabil liegt.
- Messer und Backen dürfen einander nicht berühren.
- Die maximal erlaubten Materialstärken nicht überschreiten, vor allem nicht beim Schneiden von Überlappungen etc.

F Weitere Sicherheitshinweise siehe rote Beilage

DRÄCO Kunststoffschere		3550
Max. Schneidleistung	Art.nr.	61320
Hartfaserplatten etc.	mm	5,0
PVC, ABS, PP, etc.	mm	3,5
Polyester, GFK, Formica, etc.	mm	2,0-3,0
Kleinster Innenradius	mm	175
Arbeitsgeschwindigkeit	m/min	4
Hubzahl	min ⁻¹	2400
Motor Nennleistung	Watt	500
Gewicht	kg	2

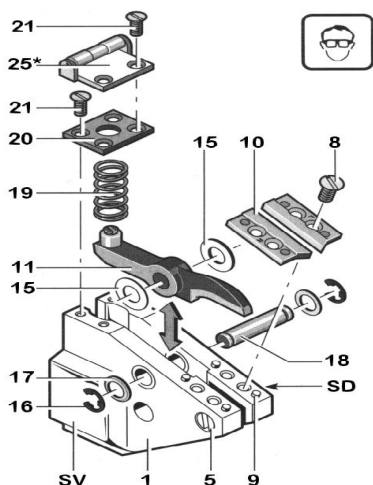
3550		
Verschleißteile		
Messer	01002	
Satz Backen	20600	
Messerbolzen	12555	
Optionales Zubehör		
Transportkoffer		18000
Streifenschneider S/02	bis 100 mm	20062
Streifenschneider S/02	bis 250 mm	20063
Streifenschneider S/02	bis 500 mm	20064
Satz Holzführungsbacken		BG20065

Explosionszeichnung DRÄCO Kunststoffschere 3550



SERVICETIPPS allgemein (Demontage/Montage Messer & Backen)

Stecker aus der Steckdose ziehen!
 Sie sparen beim Messerwechsel Zeit, wenn Sie das Gerät zur Montage an den flachen Seiten des Scherkopfes (SV) in einen Schraubstock spannen.



*optional SV=Einspannfläche SD=Gewinde

(Positionsnummern unabhängig von Ersatzteilliste und Explosionszeichnung)

1. Einen Tropfen Öl zwischen Messer (11) und Scherengehäuse (1) geben. Das hält die Distanzringe (15) auf ihrem Platz (können mehrere sein).
2. Federplatte (20) und Druckfeder (19) entfernen.
3. Sicherungsring oder Splint (17) entfernen.
4. Messerbolzen (18) zurückschieben.
5. Das Messer vorne anheben und herausnehmen.
 Distanzringe (15) nicht vertauschen!
6. Das neue Messer mit Distanzringen auf einer Seite einlegen.
7. Messerbolzen durchschieben bis zur Mitte des Messers.
 - Tipp - ein Tropfen Öl auf den Messerbolzen erhöht die Standzeit der Maschine.
8. Nun auf der anderen Seite des Messers die Distanzringe einlegen (leicht hämmern), sollte nicht zu leicht gehen.
9. Messerbolzen ganz durchdrücken und mit Unterlegscheibe und Sicherungsring oder Splint sichern.
10. Druckfeder und Federplatte montieren.
11. Messer (11) und Backen (10) dürfen einander nicht berühren. Auch nicht, wenn man das Messer im eingebauten Zustand nach links oder rechts drückt. Das Messer (11) muss immer genau zentrisch zwischen den Backen (10) eingebaut werden (gleiches Spiel auf beiden Seiten). Das Messer (11) muss straff in das Gehäuse eingebaut werden. (Auf keinen Fall mit Spiel zum Gehäuse)
 Die engsten Radien schneiden Sie entgegen dem Uhrzeigersinn. Die Schere sollte während des Schneidens vollkommen flach auf dem Material gehalten werden! Wenn die Backen flach auf dem Material liegen hat die Schere den richtigen "Stand". Auch beim Kurvenschneiden sollte man die Schere gerade halten! Eventuell können Sie auch die Stützrolle (25) am Gerät anbringen. Hierdurch wird Ihnen das "Geradehalten" erleichtert.

Messer und Backen unterliegen keiner Garantie.

Ersatzteilliste DRÄCO Kunststoffschere 3550

Pos.	Bezeichnung	Stück	Best.-Nr.	Pos.	Bezeichnung	Stück	Best.-Nr.
	Wechselkopf 3550 cpl. montiert		27302	48	Nadellager	1	13043
54-62	Antrieb		13277	49	Federring	3	81249
44-47	Zwischentrieb Serie 35		BG31541	50	ISK-Schraube	3	81262
	Motor cpl. 230 V, 60 Hz	1	32229	51	Zwischenstück	1	BG13046
	Motor cpl. 115 V, 60 Hz	1	32129	52	Federring	2	81243
1	Motorgehäuse	1	32040	53	ISK-Schraube	2	81031
2	Gehäusekappe	1	32047	54	Sicherungsring	1	10009
3	Schalter	1	32050	55	Keil	1	10006
4	Führungsstück	1	32054	56	Zahnrad	1	13051
5	Schieber	1	32056	57	Deckel	1	10450
6	Druckfeder	1	32055	58	Innenring	1	10005
7	Leitung	2	32044	59	Nadellager	1	10300
8	Kohlebürste	2	32042	60	Kugellager	1	10200
9	Bürstenhalter	2	32041	61	Excenterwelle	1	10004
10	Entstörkondensator	1	32045	62	Innenring	1	10005
11	Kabel mit Stecker	1	32046	63	Nadellager	1	10300
12	Kabeltülle	1	32522	64	Scherengehäuse	1	20500
13	Schraube	2	32048	65	Lagerbuchse hart	2	17900
14	Schraube	2	32053	67	ISK-Schraube	1	81272
15	Kabelschelle	1	32052	68	Gewindestift	1	21600
16	Feld 230 V, 60 Hz	1	32039	69	Gewindestift	2	81239
16	Feld 115 V, 60 Hz	1	32139	70	Senkschraube	4	81271
17	Lüftungsring	1	32038	71	Federplatte	1	12300
18	Gummibuchse	1	32036	72	Druckfeder	1	12200
19	Rillenkugellager	1	32030	73	Rundmutter	1	12100
20	Scheibe	1	32037	73-74	Rundmutter mit Stößel	1	35566
21	Anker 230 V, 60 Hz	1	32033	74	Stößel	1	35067
21	Anker 115 V, 60 Hz	1	32133	75	Messer	1	01002
23	Lagerdeckel	1	32032	76-79	Messersicherungsset	1	BG12555
24	Kugellager	1	10038	76	Sicherungsring	2	81275
25	Sicherungsring	1	32034	77	Unterlegscheibe	2	81072
27	Lagerschub	1	32014	78	Messerbolzen	1	12500
28	Schraube	4	32010	79	Distanzscheiben Set	1	BG12400
29	Passstift	1	81132	80	Senkschraube	4	81286
30	Schraube	2	32012	81	Passstift	4	81248
31	Typenschild	1	32057	82	Backen (1 Satz li.+re.)	1	20601
39	Distanzscheibe	3	81059	95	Aluminium Abdeckplatte	1	18610
44	Kugellager	1	13039	96	Unterlegscheibe	1	81035
45	Zahnrad	1	13540	97	Zylinderkopfschraube	2	81039
46	Trieb	1	13041	98	Auflagewinkel	1	13000
47	Innenring	1	13042	99	Flügelschraube	2	13200
				100	Anschlagwinkel	1	13100

Max Draenert - Apparatebau - Elektro - Druckluftwerkzeuge

Germany

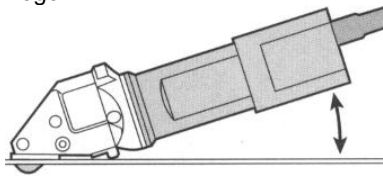
Werk I: **Hauptverwaltung** D-73777 Deizisau Postfach 1120 Tel. **07153-8217-0**
Produktion Scheren D-73779 Deizisau Gutenbergstrasse 15-17 Fax **07153-8217-66**

Internet <http://www.dracotools.com>

E-mail: draenert@dracotools.com

Anweisungen für den Gebrauch

- Die angegebenen **maximalen Materialstärken** nicht überschreiten.
- Die Schere muss **flach auf dem Schneidegut aufliegen**. Nur wenn die Backen (Pos. 82) flach auf dem Material aufsetzen führen Sie das Gerät in der richtigen Position. Auch beim Rundschneiden muss das Gerät flach aufliegen



- Mit der Kunststoff-Schere können Hartfaser- Hornitex-Platten, Glasal, Internit- und Schichtstoff-Platten wie Resopal, Formica, Getalit, Tacon usw. sauber und splitterfrei bis 5 mm Stärke geschnitten werden.
- Ein **Verstellen des Messers** für die einzelnen Materialstärken ist nicht nötig.
- Beim **Trennen von Platten** muss der Winkel (Pos.100) entfernt werden
- Der Anschlagwinkel Pos. 100 dient als Anschlag, um überstehende auf Holz geleimte Schichtstoff-Platten genau und splitterfrei zur Holzplatte abzuschneiden. Der Anschlagwinkel muss beim Schneiden **über- stehender aufgeleimter Schichtstoff-Platten** direkt am Holz entlangleitend, um ein kantenbündiges Beschneiden zu gewährleisten. Dadurch kann das bewegliche Messer in der Schere nicht in das Holz schneiden und die Schichtstoff-Platte be- schädigen.

- Der kleine Winkel Pos. 98 an der Schere dient als Auflage und darf weder verstellt noch entfernt werden.
- Während des Schneidens von Schichtstoff-Platten usw. ist ein zu starkes Drücken und Verkanten der Schere unbedingt zu vermeiden, da sonst die Schichtstoff-Platte an den Kanten ein- reißt und splittert.
- Radien** schneiden Sie am besten gegen den Uhrzeigersinn. Der Außenradius ist unbeschränkt.
- Zum Schneiden von Aussparungen** sollten Sie ein Loch von 12-16 mm oder zwei hintereinander liegende Löcher von 6-8 mm vorbohren. Beim Schneiden einer vieleckigen Aussparung, bohren Sie in alle Ecken ein Loch von 12-16 mm.
- Es ist auch möglich Ränder nachzuschneiden**, z.B. an der Seite eines Bleches. Die Schere kann auch dann einseitig, gratfrei und ohne Verformung arbeiten.
- Bei mehreren gleichen Teilen** kann eine Schablone angefertigt werden. Ohne jegliche Gefahr kann mit dem arbeitenden Messer um die gewünschte Form entlang der Schablone gearbeitet werden. Die Führungsspitzen an den Backen vereinfachen das exakte Schneiden am Anriss.
- Wenn Sie **mitte im Schneidegut anhalten** möchten, ziehen Sie die Schere gerade und mit laufendem Motor über den Span zurück.
- Messer und Backen können geschliffen werden**. Nach dem Schleifen sollten die Messer und Backen neu einjustiert werden. Zu beachten ist, dass die Spitze des Messer am niedrigsten Punkt mindestens 4 mm über den Backen sitzt.
- Wenn Sie sich an unsere Anweisungen halten können Sie mit einem Messer und den dazugehörigen Backen ca. 300 Arbeitsstunden schneiden (abhängig vom bearbeiteten Material)

Umweltschutz



Rückgewinnung von Grundstoffen statt wegwerfen des Abfalls. Die Maschine, Zubehör und Verpackung müssen auf eine umweltverträgliche Weise wiederverwertet werden.

Geräusch-/Vibrationsinformation

Messwerte ermittelt entsprechend EN 50144.
Der A-bewertete Schalldruckpegel des Gerätes beträgt typischerweise 83 dB(A). Der Geräuschpegel beim Arbeiten kann 85 dB(A) überschreiten. Gehörschutz tragen.
Die Hand-Arm-Vibration ist typischerweise niedriger als 2,5 m/s²

EG - Konformitätserklärung

Hiermit erklären wir, dass die Maschine aufgrund ihrer Konzipierung und Bauart, sowie in der von uns in Verkehr gebrachten Ausführung den einschlägigen, nachstehenden grundlegenden Sicherheits- und Gesundheits-Anforderungen der EG-Richtlinien.

EG 98/37 EG, EG 73/ 23 EG, EG 89/336 EG und Normen EN 292 Teil I, EN 292 Teil II, EN 50 144, EN 55 014, EN 60 555, HD 400, HD 400.3 Teil II/H entspricht.

CE₉₅ Max Draenert

Wartung und Pflege



Bei allen Servicearbeiten an der Maschine und oder dem Ladegerät zuerst den Stecker aus der Steckdose entfernen.

Maschine und Ventilationsschlitze immer sauber halten.

Garantie

Für Dräco Geräte gilt eine Garantieperiode ab Kaufdatum von 12 Monaten bei gewerblichem und 24 Monaten bei nichtgewerblichem Gebrauch. Schäden, die durch material- oder Produktionsfehler entstanden sind, werden kostenlos durch Lieferung von Ersatzteilen oder Reparatur behoben. Reparaturen fallen nur dann unter Garantie wenn das Gerät in montiertem Zustand angeliefert wird. Gleichzeitig muss mitgeteilt werden, dass ein Anspruch auf Garantie gemacht wird. Garantieleistungen bewirken weder eine Verlängerung noch einen Neubeginn der Garantiezeit. Ausgewechselte Teile gehen in unser Eigentum über.