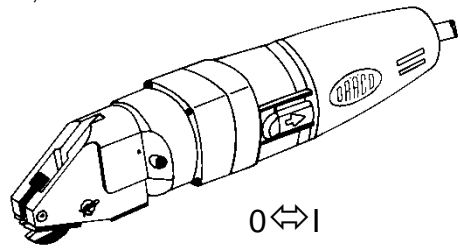


Anweisungen für den Gebrauch

2. **Maximale Blechstärken** nicht überschreiten. Vom Schneiden mehrerer Schichten mit einer Gesamtlechstärke über der Maximalkapazität des Gerätes wird abgeraten. (Beim Schneiden von z.B. Wickelfalzrohren beachten Sie bitte die maximale Falzstärke von 4 x 0,9 mm Eisenblech 400 N/mm²). Bleche nicht an Schweißstellen schneiden.
3. Dieses Gerät ist bestimmt für den gewerblichen Einsatz in Industrie und Handwerk. Zum Schneiden von Blechen. Zum Einsatz mit Schneidbacken und Schneidmessern, die in dieser Bedienungsanleitung angegeben sind oder durch DRÄCO empfohlen werden.
4. **Ein- und Ausschalten.** Zuerst Kabel und Stecker auf Beschädigungen prüfen. Zum Einschalten des Gerätes, Schalter nach hinten schieben. Zum Ausschalten des Gerätes, Schalter nach vorne schieben.



5. Die Schere muss **flach auf dem Schneidgut aufliegen**. Nur wenn die Backen (Pos. 82) flach auf dem Material aufsetzen führen Sie das Gerät in der richtigen Position. Auch beim Rundschneiden muss das Gerät flach aufliegen.
6. Netzspannung und Spannungsangabe am Gerät müssen übereinstimmen.

Reinigung und Unterhalt



Bei allen Servicearbeiten an der Maschine zuerst den Stecker aus der Steckdose entfernen. Maschine und Ventilationschlitze immer sauber halten.

Umweltschutz



Rückgewinnung von Grundstoffen statt wegwerfen des Abfalls. Die Maschine, Zubehör und Verpackung muss auf eine umweltverträgliche Weise wiederverwertet werden.

7. **Das Schneidmaterial öl- und fettfrei halten!**
8. Wenn Sie **mitten im Schneidgut anhalten** möchten, ziehen Sie die Schere gerade und mit laufendem Motor über den Span zurück oder trennen den Span ab indem Sie die Schere etwas zurückziehen und dann den Span quer abschneiden.
9. **Zum Schneiden von Aussparungen** sollten Sie ein Loch von 14-16 mm oder zwei hintereinander liegende Löcher von 8 mm vorbohren. Beim Schneiden einer vieleckigen Aussparung, bohren Sie in alle Ecken ein Loch von 14-16 mm.
10. **Es ist auch möglich Ränder nachzuschneiden**, z.B. an der Seite eines Bleches. Die Schere kann auch dann einseitig, gratfrei und ohne Verformung arbeiten.
11. **Bei mehreren gleichen Teilen** kann eine Schablone angefertigt werden. Ohne jegliche Gefahr kann mit dem arbeitenden Messer um die gewünschte Form entlang der Schablone gearbeitet werden. Die Führungsspitzen an den Backen vereinfachen das exakte Schneiden am Anriss.
12. **Messer und Backen können geschliffen werden.** Nach ca. 200 Arbeitsstunden (Eisenblech) sollten die Messer geschliffen oder ausgetauscht werden. Nach dem Schleifen sollten die Messer und Backen neu einjustiert werden. Zu beachten ist, dass die Spitze des Messer am niedrigsten Punkt mindestens 3,5 mm über den Backen sitzt.

| Blechstärke | 0,5 mm | 1,0 mm | 1,25 mm | 2,00 mm |
|-------------|--------|--------|---------|---------|
| Kleinster | 110 mm | 130 mm | 160 mm | 220 mm |
| Radius 3520 | | | | |

Garantie

Für Dräco Geräte gilt eine Garantieperiode ab Kaufdatum von 12 Monaten bei gewerblichem und 24 Monaten bei nichtgewerblichem Gebrauch. Schäden, die durch material- oder Produktionsfehler entstanden sind, werden kostenlos durch Lieferung von Ersatzteilen oder Reparatur behoben. Reparaturen fallen nur dann unter Garantie wenn das Gerät in montiertem Zustand angeliefert wird. Gleichzeitig muss mitgeteilt werden, dass ein Anspruch auf Garantie gemacht wird. Garantieleistungen bewirken weder eine Verlängerung noch einen Neubeginn der Garantiezeit. Ausgewechselte Teile gehen in unser Eigentum über.

EG- Konformitätserklärung

Hiermit erklären wir, dass die Maschine aufgrund ihrer Konzipierung und Bauart, sowie in der von uns in Verkehr gebrachten Ausführung den einschlägigen, nachstehenden grundlegenden Sicherheits- und Gesundheits-Anforderungen der EG-Richtlinien und Normen **2006/42/EG, 2014/30/EU, EN 60745-2-8:2009, EN ISO 11688-1:2009, EN ISO 12100:2010** entspricht.

CE 2016 Susanne Draenert

Technische Änderungen vorbehalten



Bedienungsanleitung für Profilschere 3520

Um Störungen beim Gebrauch von DRÄCO Blechscheren vorzubeugen, bitten wir Sie folgende Punkte zu beachten:

Zu Ihrer Sicherheit:



1 Gefahrloses Arbeiten mit dem Gerät ist nur möglich, wenn Sie die Bedienungsanleitung und die Sicherheitshinweise (rote Beilage) vollständig lesen und die darin enthaltenen Anweisungen befolgen.

2 Das Gerät darf nicht feucht sein und auch nicht in feuchter Umgebung betrieben werden. Steckdosen müssen grundsätzlich mit Fehlerstrom-Schutzschaltern ausgerüstet sein. Bei Fragen sprechen Sie mit Ihrem Elektroinstallateur.

3 Vor jedem Gebrauch Gerät, Kabel und Stecker kontrollieren. Beschädigte Teile dürfen nur vom Fachmann repariert werden.

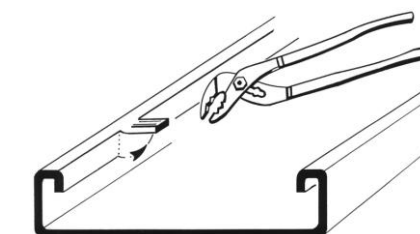
4+5 Beim Arbeiten stets Schutzbrille, Gehörschutz und festes Schuhwerk tragen.

☞ Weitere Sicherheitshinweise, siehe rote Beilage

- Tragen Sie die Maschine nie am Kabel.
- Bei jedem Unterhalt an der Maschine, während Arbeitspausen oder wenn das Gerät nicht benutzt wird, den Stecker aus der Steckdose ziehen.
- Kabel stets an der Rückseite des Geräts wegführen.
- Das Gerät immer eingeschaltet in das Material einführen.
- Sorgen Sie dafür, dass Sie während der Arbeit stabil stehen.
- Werkstück einspannen, falls es nicht durch sein Eigengewicht stabil liegt.
- Messer und Backen dürfen einander nicht berühren, Gefahr des Messerbruchs.
- Die maximal erlaubten Blechstärken nicht überschreiten, vor allem nicht beim Schneiden über doppelte Bleche, Falz- oder Schweißnähte.

| DRÄCO Profilschere | | 3520 | |
|-----------------------------|-----------------------|-------------------|-------|
| Max. Schneidleistung | | Art.nr. | 61060 |
| Stahl | 400 N/mm ² | mm | 2,0 |
| V2A | 600 N/mm ² | mm | 1,5 |
| V4A | 800 N/mm ² | mm | 1,3 |
| NE-Metalle | 250 N/mm ² | mm | 3,0 |
| Kleinster Innenradius | | mm | 200 |
| Arbeitsgeschwindigkeit | | m/min | 5-7 |
| Hubzahl | | min ⁻¹ | 2400 |
| Motor Nennaufnahme | | Watt | 500 |
| Motor Abgabeleistung | | Watt | 275 |
| Schutzklasse | | | II |
| Gewicht | | kg | 2 |

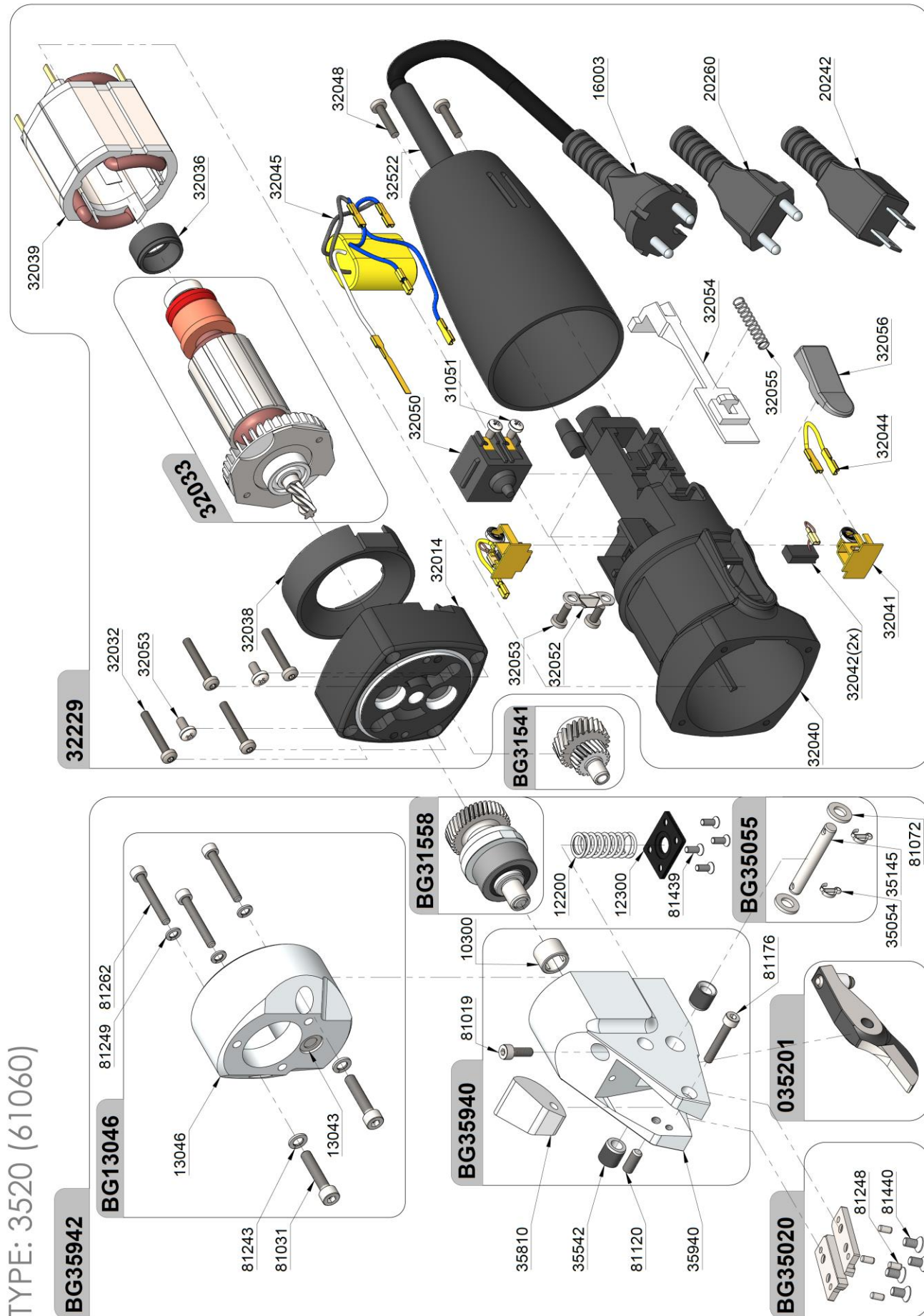
| 3520 Verschleißteile | |
|------------------------|---------|
| Messer | 035201 |
| Satz Backen cpl. | BG35020 |
| Messersicherungsset | BG35055 |
| Optionales Zubehör | |
| Transportkoffer Metall | 18000 |
| Stützrolle Metall | 10077 |



Bei tiefen Rändern (spezielle Kabelrinnen) eventuell Aufbiegen um ein Einfahren zu ermöglichen.

Explosionszeichnung DRÄCO Blechscherer 3520

10.05.2022



TYPE: 3520 (61060)

SERVICETIPPS allgemein

Stecker aus der Steckdose ziehen!
Sie sparen beim Messerwechsel Zeit, wenn Sie das Gerät zur Montage an den flachen Seiten des Scherkopfes (SV) in einen Schraubstock spannen.

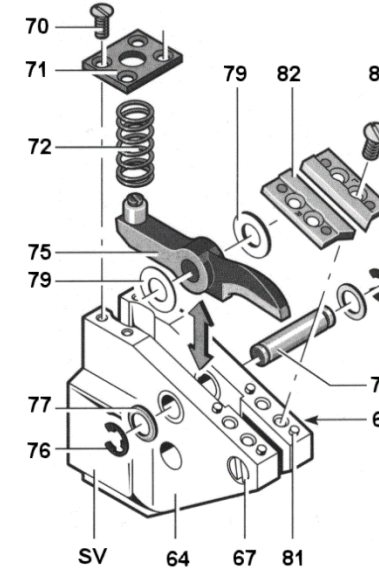


(Demontage/Montage Messer)

1. Einen Tropfen Öl zwischen Messer (75) und Scherengehäuse (64) geben. Das hält die Distanzringe (79) auf ihrem Platz (können mehrere sein).
2. Federplatte (71) und Druckfeder (72) entfernen.
3. Sicherungsring oder Splint (76) entfernen.
4. Messerbolzen (78) zurückschieben.
5. Das Messer vorne anheben und herausnehmen.



- Distanzringe (79) nicht vertauschen!
6. Das neue Messer mit Distanzringen auf einer Seite einlegen.
 7. Messerbolzen durchschieben bis zur Mitte des Messers.
- Tipp - Ein Tropfen Öl auf den Messerbolzen erhöht die Standzeit der Maschine.
 8. Nun auf der anderen Seite des Messers die Distanzringe einlegen (leicht einhämmern), sollte nicht zu leicht gehen.
 9. Messerbolzen ganz durchdrücken und mit Unterlegscheibe und Sicherungsring oder Splint sichern.
 10. Druckfeder und Federplatte montieren.
 11. Messer (75) und Backen (82) dürfen einander nicht berühren. Auch nicht, wenn man das Messer im eingebauten Zustand nach links oder rechts drückt. Das Messer (75) muss immer genau zentrisch zwischen den Backen (82) eingebaut werden (gleiches Spiel auf beiden Seiten).
- Das Messer (75) muss straff in das Gehäuse eingebaut werden. (Auf keinen Fall mit Spiel zum Gehäuse)
- Die engsten Radien schneiden Sie entgegen dem Uhrzeigersinn. Die Schere sollte während des Schneidens vollkommen flach auf dem Material gehalten werden! Wenn die Backen flach auf dem Material liegen hat die Schere den richtigen "Stand". Auch beim Kurvenschneiden sollte man die Schere gerade halten! Eventuell können Sie auch eine Stützrolle (Best.Nr.10077) am Gerät anbringen. Hierdurch wird Ihnen das "Geradehalten" erleichtert.



Messer und Backen sind Verschleißteile und unterliegen keiner Garantie.

Noise and vibration emission values

| | |
|---|-----------------------|
| Vibration emission value a_h (vector sum of three directions) | 7,8 m/s ² |
| Uncertainty K for vibration emission value | 2,09 m/s ² |
| A-assessed sound pressure level L_{PA} typically | 80 dB(A) |
| A-assessed sound power level L_{WA} typically | 91 dB(A) |
| Uncertainty K for noise emission values | 3 dB |

Max Draenert Apparatebau GmbH & Co.KG Elektro - Druckluftwerkzeuge Germany

Werk I: **Hauptverwaltung** D-73777 Deizisau Postfach 1120 Tel. **07153-8217-0**
Produktion Scheren D-73779 Deizisau Gutenbergstrasse 15-17 Fax **07153-8217-66**

Internet <http://www.dracotools.com>

E-mail: draenert@dracotools.com

Händleradresse: