

# Anweisungen für den Gebrauch

- Inbetriebnahme**  
Netzspannung beachten: Die Spannung der Stromquelle muss mit den Angaben auf dem Typenschild des Gerätes übereinstimmen. 230-Volt- Geräte können auch an einem 220-Volt-Stromnetz betrieben werden. Einschalten: Schalter nach vorn schieben und einrasten. Ausschalten: Schalter hinten antasten, Schalter schiebt von selbst nach hinten.
- Die Schere muss **flach auf dem Schneidegut aufliegen**. Nur wenn die Backen (Pos. 12) flach auf dem Material aufsetzen führen Sie das Gerät in der richtigen Position. Auch beim Rundschneiden muss das Gerät flach aufliegen. Zur Unterstützung der richtigen Haltung ist eine Stützrolle (BG10077) erhältlich.
- Die angegebenen **maximalen Blechstärken** nicht überschreiten. Vom Schneiden mehrerer Schichten mit einer Gesamtlechstärke über der Maximalkapazität des Gerätes wird abgeraten. (Beim Schneiden von z.B. Falzen beachten Sie bitte die Falzstärke).
- Wenn Sie **mitten im Schneidegut anhalten** möchten, ziehen Sie die Schere gerade und mit laufendem Motor über den Span zurück. Längere Späne abschneiden.
- Kreisbögen und Radien** schneiden Sie am besten gegen den Uhrzeigersinn. Der Außenradius ist unbeschränkt.
- Zum Schneiden von Aussparungen** sollten Sie ein Loch von 14-16 mm oder zwei hintereinander liegende Löcher von 6-8 mm vorbohren. Beim Schneiden einer vieleckigen Aussparung, bohren Sie in alle Ecken ein Loch von 14-16 mm.
- Es ist auch möglich Ränder nachzuschneiden**, z.B. an der Seite eines Bleches. Die Schere kann dann einseitig, gratfrei und ohne Verformung arbeiten.
- Bei mehreren gleichen Teilen** kann eine Schablone angefertigt werden. Ohne jegliche Gefahr kann mit dem arbeitenden Messer um die gewünschte Form entlang der Schablone gearbeitet werden. Die Führungsspitzen an den Backen vereinfachen das exakte Schneiden am Anriss.
- Messer und Backen können geschliffen werden.** Nach dem Schleifen sollten die Messer und Backen neu einjustiert werden. Zu beachten ist, dass die Spitze des Messer am niedrigsten Punkt mindestens 3,5 mm über den Backen sitzt.
- Wenn Sie sich an unsere Anweisungen halten können Sie mit einem Messer und den dazugehörigen Backen **ca. 200 Arbeitsstunden** schneiden (abhängig vom bearbeiteten Material)
- Das Schneidegut muss fett- und ölfrei sein!**



## Bedienungsanleitung für DRÄCO Blechscheren 1020-1

Um Störungen beim Gebrauch von DRÄCO Blechscheren vorzubeugen, bitten wir Sie folgende Punkte zu beachten:

### Zu Ihrer Sicherheit:



**1 Gefahrloses Arbeiten mit dem Gerät ist nur möglich, wenn Sie die Bedienungsanleitung und die Sicherheitshinweise (rote Beilage) vollständig lesen und die darin enthaltenen Anweisungen befolgen.**

**2** Das Gerät darf nicht feucht sein und auch nicht in feuchter Umgebung betrieben werden. Steckdosen müssen grundsätzlich mit Fehlerstrom-Schutzschaltern ausgerüstet sein. Bei Fragen sprechen Sie mit Ihrem Elektrinstallateur.

**3** Vor jedem Gebrauch Gerät, Kabel und Stecker kontrollieren. Netzspannung und Spannungsangabe am Gerät müssen übereinstimmen. Beschädigte Teile dürfen nur vom Fachmann repariert werden.

**4+5** Beim Arbeiten stets Schutzbrille, Gehörschutz und festes Schuhwerk tragen.

- Tragen Sie die Maschine nie am Kabel.
- Beim jedem Service an der Maschine, während Arbeitspausen oder wenn das Gerät nicht benutzt wird, den Stecker aus der Steckdose ziehen.
- Kabel stets an der Rückseite des Geräts wegführen
- Das Gerät immer eingeschaltet in das Material einführen.
- Sorgen Sie dafür, dass Sie während der Arbeit stabil stehen.
- Werkstück einspannen, falls es nicht durch sein Eigengewicht stabil liegt.
- Messer und Backen dürfen einander nicht berühren. Gefahr des Messerbruchs.
- Die maximal erlaubten Blechstärken nicht überschreiten, vor allem nicht beim Schneiden über doppelte Bleche, Falz- oder Schweißnähte.

### Umweltschutz



**Rückgewinnung von Grundstoffen statt wegwerfen des Abfalls.** Die Maschine, Zubehör und Verpackung müssen auf eine umweltverträgliche Weise wiederverwertet werden.

### Geräusch-/Vibrationsinformation

Messwerter ermittelt entsprechend EN 50144. Der A-bewertete Schalldruckpegel des Gerätes beträgt typischerweise 83 dB(A). Der Geräuschpegel beim Arbeiten kann 83 dB(A) überschreiten. Gehörschutz tragen. Die Hand-Arm-Vibration ist typischerweise niedriger als 2,5 m/s<sup>2</sup>

### EG - Konformitätserklärung

Hiermit erklären wir, dass die Maschine aufgrund ihrer Konzipierung und Bauart, sowie in der von uns in Verkehr gebrachten Ausführung den einschlägigen, nachstehenden grundlegenden Sicherheits- und Gesundheits-Anforderungen der EG-Richtlinien. EG 98/37, EG 93/ 68 EWG, EG 04/108 EG und Normen DIN EN ISO 12100-1 , DIN EN ISO 12100-2 , EN 50 144, EN 55 014, CISPR 14-1, CISPR 14-2, IEC61000-3-2, IEC61000-3-3, IEC 60745-1, IEC 60745-2, entspricht.

CE 09 Max Draenert

### Wartung und Pflege



**Bei allen Servicearbeiten an der Maschine und oder dem Ladegerät zuerst den Stecker aus der Steckdose entfernen.**

Maschine und Ventilationsschlitze immer sauber halten.

### Garantie

Für Dräco Geräte gilt eine Garantieperiode ab Kaufdatum von 12 Monaten bei gewerblichem und 24 Monaten bei nichtgewerblichem Gebrauch. Schäden, die durch material- oder Produktionsfehler entstanden sind, werden kostenlos durch Lieferung von Ersatzteilen oder Reparatur behoben. Reparaturen fallen nur dann unter Garantie wenn das Gerät in montiertem Zustand angeliefert wird. Gleichzeitig muss mitgeteilt werden, dass ein Anspruch auf Garantie gemacht wird. Garantieleistungen bewirken weder eine Verlängerung noch einen Neubeginn der Garantiezeit. Ausgewechselte Teile gehen in unser Eigentum über.



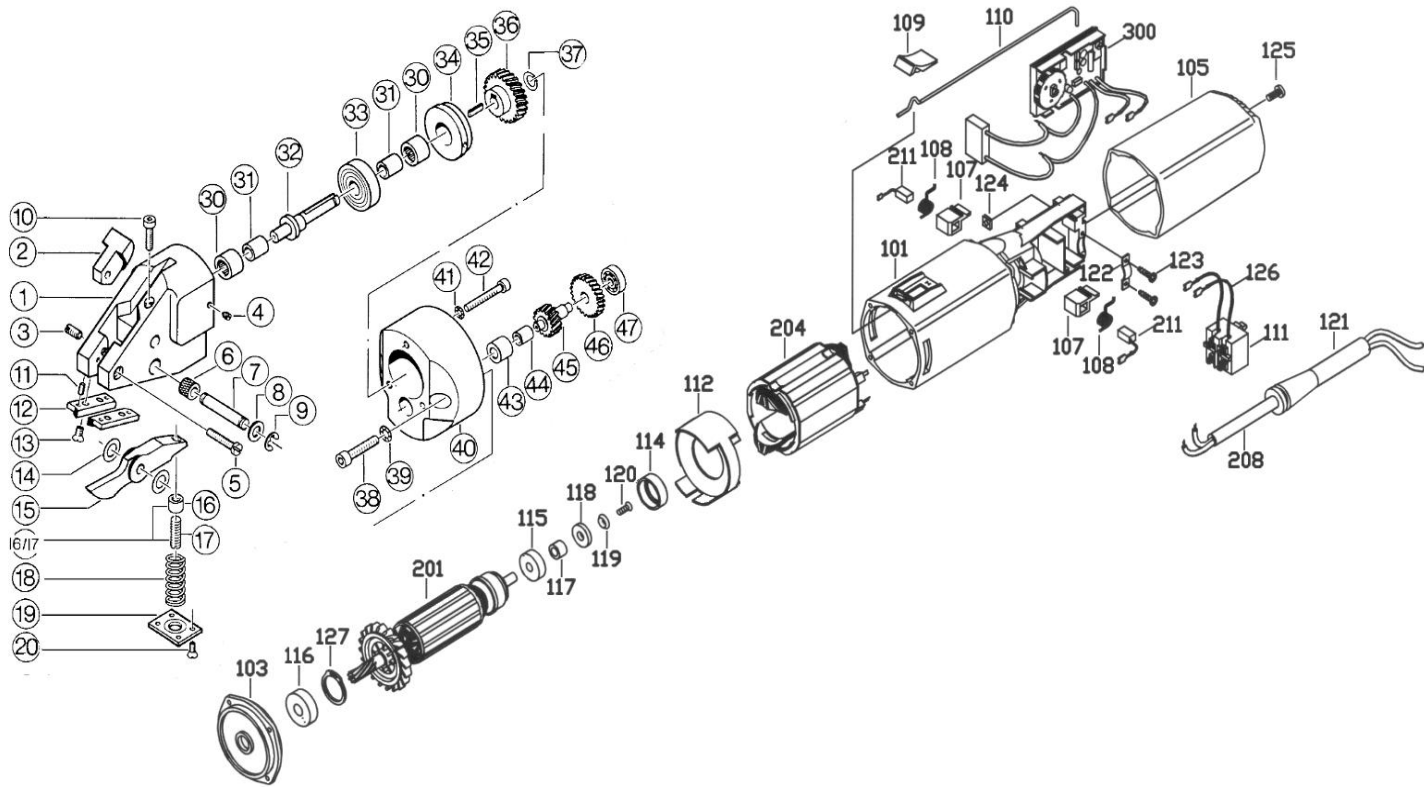
Weitere Sicherheitshinweise siehe rote Beilage

DRÄCO Blechscheren	1020-1		
Max. Schneidleistung	Art.nr.		
Stahl	400 N/mm <sup>2</sup>	mm	2,0
V2A	600 N/mm <sup>2</sup>	mm	1,5
V4A	800 N/mm <sup>2</sup>	mm	1,3
NE-Metalle	250 N/mm <sup>2</sup>	mm	3,0
Kleinster Innenradius		mm	200
Arbeitsgeschwindigkeit		m/min	5
Hubzahl		min <sup>-1</sup>	2200
Motor Nennleistung		Watt	500
Gewicht		kg	1,8

1020-1 Verschleißteile	
Messer , hochfest	010135
Satz Backen cpl.	35146
Messersicherungsset	BG35155

Optionales Zubehör	
Transportkoffer Metall	18000

# Explosionszeichnung DRÄCO Blechscherer 1020-1



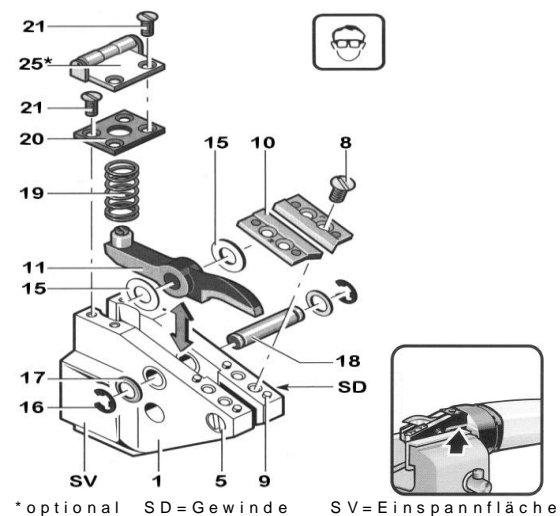
# Ersatzteilliste DRÄCO Blechscherer 1020-1

Pos.	Bezeichnung	*	Best.-Nr.	Pos.	Bezeichnung	*	Best.-Nr.
1-43	Wechselkopf	1	BG20171	42	ISK Schraube M 4 x 30	3	81262
31-37	Antrieb kpl.	1	BG20202	43	Nadellager 8 x 10 x 12	1	13043
44-47	Zwischentrieb kpl.	1	BG20203	44	Innenring 5 x 8 x 9,5	1	13042
103-208	Motor 500 W	230 V	16093	45	Trieb 20 Zähne	1	13041
103-208	Motor 500 W	115 V	16040	46	Zahnrad 24 Zähne	1	13540
1,4,6,10,30	Gehäuse Serie F Pos.		BG20241	47	Kugellager 625 2Z	1	13039
2,3,5	Spanführung Serie F	9,5 mm	BG37059	103	Zwischenflansch	1	16094
3	Gewindestift mit ISK	M 5 x 12	81120	116	Kugellager 608 2Z	1	10038
4	Gewindestift mit ISK	M 4 x 5	81239	127	Seegering Ø 22 x 1V	1	16014
5	ISK - Schraube	M 4 x 25	81176	201	Anker m. Lüfter 230 V	1	16095
6	Lagerbuchse Ø 10x10x6	2	35542	201	Anker m. Lüfter 120 V	1	16096
6	Lagerbuchse Ø 11x10x6	2	35542/11	115	Kugellager 626 2RS	1	10040
7,8,9,14	Messerbolzen kpl.	Ø 6x40	BG35149	117	Distanzbüchse	1	16026
8	Unterlegscheibe A 6	2	81072	118	Ringmagnet	1	16025
9	Sicherungsring	2	81275	119	Scheibe	1	16024
10	ISK Schraube	M 4 x 16	81263	120	Senkschraube M3 x 8	1	16023
11	Zylinderstift Ø 3 x 6	4	81248	114	Dämmring	1	16029
11-13	<b>Backen Satz</b>	1020/2020	BG35146	112	Lüfterabdeckung	1	16030
13	Senkschraube Torx	M 4 x 8	81440	204	Feld 230 V	1	16097
14	Distanzscheiben Set	1	BG12400	204	Feld 120 V	1	16098
15-17	<b>Messer</b>	1020/2020	<b>010135</b>	101	Isoliergehäuse	1	16039
16	Rundmutter	M 6	12100	107	Bürstenhalter	2	16035
17	Stößel	M 6 x 17	12000	108	Schenkelfeder	2	16034
16-17	Stößel mit Rundmutter	M 6 x 17	12222	211	Kohlebürsten 230 V	2	16002
18-20	Baugruppe Federplatte	1	BG12300	211	Kohlebürsten 120 V	2	16091
18	Druckfeder	1	12200	109	Schalterknopf	1	16033
19	Federplatte	1	12300	110	Schaltgestänge	1	16032
20	Senkschraube Torx	M 3 x 8	81439	300	Elektronik 230 V	1	16004
30	Nadellager	HK 1010	10300	300	Elektronik 120 V	1	16099
31	Innenring	7 x 10 x 12	10005	105	Schalterkappe	1	16036
32	Excenterwelle	1	10004	125	Linsenschraube M4 x 10	1	16018
33	Kugellager 629/28 Z	1	10250	124	Vierkantroter M4	1	16019
34	Deckel	1	10450	122	Kabelschelle	1	16021
35	Keil	2 x 3 x 12	10006	123	Pt-Schraube 3,5 x 12	2	16020
36	Zahnrad	36 Zähne	13051	126	Litze m. Hülse	2	16017
37	Sicherungsring	SP 220	10009	111	Schalter	1	16031
38	ISK Schraube	M 5 x 25	81031	121	Knickschutz	1	16022
39	Federring	A 5	81243	208	Kabel (VDE)	1	32046
38-43	Zwischenstück	1	BG13046	208	Kabel (SEV)	1	20260
41	Federring	A 4	81249	208	Kabel (Italien)	1	20250

## SERVICETIPPS (Demontage/Montage Messer & Backen)

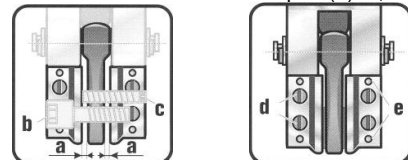
Stromzufuhr unterbrechen!

Sie sparen beim Messerwechsel Zeit, wenn Sie das Gerät zur Montage an den Spannseiten des Scherkopfes (SV), mit der Unterseite nach oben, in einen Schraubstock spannen.



\* optional SD=Gewinde SV=Einspannfläche

- Das Messer vorne anheben und herausnehmen.
- ⚠ Distanzringe (15) nicht vertauschen!
- Das neue Messer mit Distanzringen auf einer Seite einlegen. Messerbolzen durchschieben bis zur Mitte des Messers. Tipp - Ein Tropfen Öl auf den Messerbolzen erhöht die Standzeit der Maschine.
- Nun auf der anderen Seite des Messers die Distanzringe einlegen (leicht hämmern), sollte nicht zu leicht gehen.
- Messerbolzen ganz durchdrücken und mit Unterlegscheibe und Sicherungsring sichern.
- Druckfeder und Federplatte montieren.
- Messer (11) und Backen (10) dürfen einander nicht berühren. Auch nicht, wenn man das Messer im eingebauten Zustand leicht nach links oder rechts drückt. Das Messer (11) muss immer genau zentrisch zwischen den Backen (10) eingebaut werden (gleiches Spiel auf beiden Seiten). Das Messer (11) muss straff in das Gehäuse eingebaut werden. (Auf keinen Fall mit Spiel zum Gehäuse)
- Einstellwert für den Schneidspalt (a): 0,1 - 0,15 mm.



- Schneidspalt erneut einstellen wenn:  
 Vorschubkraft zu hoch (zu schmaler Schneidspalt).  
 Starke Gratbildung (zu breit eingestellter Schneidspalt)
- Backen wechseln:** Schrauben (8 bzw. d) lösen und Backen (10) abnehmen. Passstifte (9 bzw. e) herausziehen. Neue Backen mit Passstiften montieren. Schrauben (8 bzw. d) festziehen.

**Die hier verwendeten Positionsnummern beziehen sich nur auf die nebenstehende allgemeine Messereinbauzeichnung.**

\* Menge pro Schere, hat keinen Bezug zur Bestellnummer.

BEI BESTELLUNG VON ERSATZTEILEN BITTE DIE **BESTELLNUMMER** ANGEBEN.

**Max Draenert Apparatebau GmbH & Co.KG** Elektro - Druckluftwerkzeuge Germany

Werk I: Hauptverwaltung D-73777 Deizisau Postfach 1120 Tel. 07153-8217-0  
 Produktion Scheren D-73779 Deizisau Gutenbergstrasse 15-17 Fax 07153-8217-66  
 Internet <http://www.dracotools.com> E-mail: [draenert@dracotools.com](mailto:draenert@dracotools.com)

Händleradresse: